



**แผนบริหารจัดการความเสี่ยง  
ประจำปีงบประมาณ พ.ศ. ๒๕๖๗**

**องค์การบริหารส่วนตำบลทลฺุบเลา  
อำเภอภูพาน จังหวัดสกลนคร**

## คำนำ

แผนบริหารความเสี่ยงฉบับนี้จัดทำขึ้นเพื่อเป็นแนวทางในการปฏิบัติการบริหารความเสี่ยง องค์การบริหารส่วนตำบลหลุบเลา ซึ่งเป็นหน้าที่ของทุกคนในส่วนราชการ ตั้งแต่ผู้บริหารท้องถิ่นจนถึงเจ้าหน้าที่ทุกระดับที่จะต้องรับรู้และรับทราบแนวทางการบริหารจัดการความเสี่ยงในส่วนราชการบริหาร ความเสี่ยงที่ดีจะต้องเริ่มตั้งแต่การกำหนดกลยุทธ์ด้วยการมองภาพรวมทั้งหมดของส่วนราชการ โดยคำนึงถึง เหตุการณ์หรือปัจจัยเสี่ยงที่สามารถส่งผลกระทบต่อส่วนราชการเกิดความเสียหายแล้วกำหนด แผนการ บริหารจัดการความเสี่ยง ให้อยู่ในระดับที่ยอมรับได้หรือปราศจากความเสียหาย เพื่อเป็นการสร้างหลักประกันที่ ส่วนราชการจะสามารถบรรลุวัตถุประสงค์หรือเป้าหมายที่วางไว้

คณะกรรมการบริหารความเสี่ยง องค์การบริหารส่วนตำบลหลุบเลา จึงได้จัดทำแผนบริหาร ความเสี่ยง ประจำปีงบประมาณ พ.ศ. ๒๕๖๗ ขึ้น เพื่อให้ผู้บริหารท้องถิ่นและผู้ปฏิบัติงานทุกฝ่ายมีความเข้าใจ ถึงกระบวนการบริหารความเสี่ยง สามารถดำเนินการบริหารความเสี่ยงตามกระบวนการบริหารความเสี่ยงที่ได้ กำหนดไว้ในแผนบริหารความเสี่ยง ซึ่งเป็นการลดโอกาสที่จะเกิดความเสียหายต่อส่วนราชการและลดขนาด ของความเสียหายที่จะเกิดขึ้นให้อยู่ในระดับที่สามารถยอมรับได้ประเมินได้ควบคุมได้และตรวจสอบได้อย่าง มีระบบคณะกรรมการบริหารความเสี่ยง องค์การบริหารส่วนตำบลหลุบเลา หวังเป็นอย่างยิ่งว่าแผนการบริหาร ความเสี่ยง นี้จะเป็นแนวทางในการบริหารจัดการความเสี่ยงภายในส่วนราชการ ให้บรรลุวัตถุประสงค์ ตามความคาดหวัง และได้มีการนำแผนไปสู่การปฏิบัติอย่างเป็นรูปธรรมของผู้บริหารท้องถิ่นและเจ้าหน้าที่ ปฏิบัติงานทุกระดับ อีกทั้งจะเป็นประโยชน์แก่การปฏิบัติงานของเจ้าหน้าที่ที่เกี่ยวข้องทุกระดับ และเป็น ประโยชน์ต่อการ พัฒนาการปฏิบัติงานขององค์การบริหารส่วนตำบลหลุบเลา ต่อไป

คณะกรรมการบริหารความเสี่ยง  
องค์การบริหารส่วนตำบลหลุบเลา

## สารบัญ

เรื่อง	หน้าที่
<b>บทที่ ๑ บทนำ</b>	
- หลักการและเหตุผล	๑
- วัตถุประสงค์ของแผนบริหารความเสี่ยง	๒
- เป้าหมายของแผนบริหารความเสี่ยง	๒
- ประโยชน์ของแผนบริหารความเสี่ยง	๓
- นิยามความเสี่ยงและการบริหารความเสี่ยง	๔
<b>บทที่ ๒ ข้อมูลพื้นฐานองค์การบริหารส่วนตำบลหุบเลา</b>	
- ข้อมูลทั่วไป	๕
- วิสัยทัศน์การพัฒนา	๖
- พันธกิจ	๖
- ยุทธศาสตร์	๖
- เป้าประสงค์	๖
- โครงสร้างของหน่วยงาน และหน้าที่ความรับผิดชอบ	๗
- อำนาจหน้าที่ของสำนัก/กอง/หน่วย	๘-๙
<b>บทที่ ๓ แนวทางดำเนินงานและกลไกการบริหารความเสี่ยง</b>	๑๐-๑๑
<b>บทที่ ๔ กระบวนการบริหารจัดการความเสี่ยง</b>	๑๒-๑๘
<b>บทที่ ๕ แผนบริหารจัดการความเสี่ยง</b>	๑๙-๔๐
- แบบ บส. ๑	
- แบบ บส. ๒	
- แบบ บส. ๓	
<b>ภาคผนวก</b>	
- ประกาศใช้แผนบริการจัดการความเสี่ยง	
- คำสั่งองค์การบริหารส่วนตำบลหุบเลา เรื่อง แต่งตั้งคณะกรรมการบริหารจัดการความเสี่ยงฯ	

## ๑. หลักการและเหตุผล

การเปลี่ยนแปลงอย่างรวดเร็วของสภาพเศรษฐกิจ สังคม เทคโนโลยีรวมถึงความคาดหวังของประชาชน หน่วยงานของรัฐทุกหน่วยงานต้องเผชิญกับความเสี่ยงทั้งปัจจัยภายในและภายนอก ผู้บริหารมีหน้าที่รับผิดชอบโดยตรงในการบริหารจัดการความเสี่ยง ซึ่งหลักการบริหารจัดการความเสี่ยงระดับองค์กรถือเป็นเครื่องมือที่สำคัญของผู้บริหารในการบริหารการดำเนินงานให้บรรลุวัตถุประสงค์ขององค์กร โดยระบบการบริหารจัดการความเสี่ยงที่ดีจะช่วยหน่วยงานในการวางแผนและจัดการเหตุการณ์ด้านลบที่อาจจะเป็นอุปสรรคต่อการบรรลุวัตถุประสงค์ของหน่วยงาน รวมถึงช่วยหน่วยงานในการบริหารจัดการเพื่อสร้างหรือฉวยโอกาส หรือได้รับประโยชน์จากเหตุการณ์ด้านบวกที่อาจเกิดขึ้น ส่งผลให้หน่วยงานสามารถ เพิ่มศักยภาพ และขีดความสามารถในการให้บริการของหน่วยงานของรัฐ เพื่อให้ประชาชนและประเทศชาติ ได้รับประโยชน์สูงสุดจากการบริหารจัดการความเสี่ยง

ภายใต้สภาวะการดำเนินงานของทุก ๆ องค์กรล้วนแต่มีความเสี่ยง ซึ่งเป็นสิ่งที่ส่งผลกระทบต่อ การดำเนินงานหรือเป้าหมายขององค์กร จึงจำเป็นต้องมีการจัดการความเสี่ยงเหล่านั้นอย่างเป็นระบบ โดยการระบุ ความเสี่ยงว่ามีปัจจัยเสี่ยงใดบ้างที่กระทบต่อการดำเนินงานหรือเป้าหมายขององค์กร วิเคราะห์ความเสี่ยงจาก โอกาสและผลกระทบที่เกิดขึ้น จัดลำดับความสำคัญของความเสี่ยงและกำหนดแนวทางในการบริหารจัดการ ความเสี่ยง อีกทั้งต้องคำนึงถึงความคุ้มค่าในการบริหารจัดการความเสี่ยงอย่างเหมาะสม

การบริหารจัดการความเสี่ยงเป็นเครื่องมือทางกลยุทธ์ที่สำคัญตามหลักการกำกับดูแลกิจการที่ดีที่จะ ช่วยให้การบริหารงานและการตัดสินใจด้านต่างๆ อาทิ การวางแผน การกำหนดกลยุทธ์การติดตามควบคุม และประเมินผลการปฏิบัติงาน ตลอดจนการใช้ทรัพยากรต่างๆ อย่างเหมาะสม มีประสิทธิภาพ มากขึ้นและลด การสูญเสียและโอกาสที่ทำให้เกิดความเสียหายแก่องค์กร

ตามพระราชบัญญัติวินัยการเงินการคลังของรัฐ พ.ศ.๒๕๖๑ บัญญัติไว้ในมาตรา ๗๙ ให้หน่วยงานของ รัฐจัดให้มีการตรวจสอบภายใน การควบคุมภายในและการบริหารจัดการความเสี่ยงโดยให้ถือปฏิบัติตาม มาตรฐานและหลักเกณฑ์ที่กระทรวงการคลังกำหนด ประกอบกับหนังสือกระทรวงการคลัง ที่ กค ๐๔๐๙.๔/ ว๒๓ ลงวันที่ ๑๙ มีนาคม ๒๕๖๒ เรื่อง หลักเกณฑ์กระทรวงการคลังว่าด้วยมาตรฐานและหลักเกณฑ์ ปฏิบัติการบริหารจัดการความเสี่ยงสำหรับหน่วยงานของรัฐ พ.ศ.๒๕๖๒ ซึ่งได้กำหนดหลักเกณฑ์ปฏิบัติการ บริหารจัดการความเสี่ยง เพื่อให้หน่วยงานของรัฐใช้เป็นกรอบแนวทางในการบริหารจัดการความเสี่ยง

แนวทางการบริหารจัดการความเสี่ยงสำหรับหน่วยงานของรัฐ เรื่อง หลักการบริหารจัดการความเสี่ยง ระดับองค์กร เป็นกรอบแนวทางที่ช่วยให้หน่วยงานของรัฐสามารถนำหลักการบริหารจัดการความเสี่ยงไปปรับ ใช้เพื่อวางระบบการบริหารจัดการความเสี่ยงระดับองค์กรได้อย่างเหมาะสม ทั้งนี้การบริหารจัดการความเสี่ยง แต่ละหน่วยงานอาจมีความแตกต่างกันขึ้นอยู่กับขนาด โครงสร้าง และความสามารถในการรองรับความเสี่ยง ของหน่วยงาน ในขณะเดียวกันแนวทางการบริหารจัดการความเสี่ยงย่อมต้องมีความเกี่ยวข้องกับ การควบคุม ภายใน เนื่องจากการควบคุมภายในถือเป็นส่วนหนึ่งของการบริหารจัดการความเสี่ยงระดับองค์กร ดังนั้น หน่วยงานอาจดำเนินการบริหารจัดการความเสี่ยงโดยเชื่อมโยงกับการควบคุมภายในและการบริหาร จัดการ ความเสี่ยงเข้าด้วยกัน

การบริหารจัดการความเสี่ยงถือเป็นส่วนหนึ่งของการบริหารองค์กรอย่างมีธรรมาภิบาล โดยปัจจัยหลักของการบริหารจัดการความเสี่ยงที่ประสบความสำเร็จเกิดจากความมุ่งมั่นของหัวหน้าหน่วยงานของรัฐและผู้กำกับดูแล ซึ่งหลักการบริหารจัดการความเสี่ยงระดับองค์กร แบ่งออกเป็น ๒ ส่วน ประกอบด้วย

๑. กรอบการบริหารจัดการความเสี่ยง เป็นพื้นฐานของการบริหารจัดการความเสี่ยงที่ดีเพื่อให้การบริหารจัดการความเสี่ยงเป็นเครื่องมือช่วยหน่วยงานในการกำหนดแผนระดับองค์กร (Strategic Plans) และการกำหนดวัตถุประสงค์เป็นไปอย่างมีประสิทธิภาพ รวมถึงการตัดสินใจของผู้บริหารอยู่บนพื้นฐานข้อมูลสารสนเทศที่สมบูรณ์ส่งผลให้หน่วยงานของรัฐสามารถดำเนินงานบรรลุวัตถุประสงค์หลักขององค์กร และเพื่อเพิ่มศักยภาพและขีดความสามารถของหน่วยงาน

๒. กระบวนการบริหารจัดการความเสี่ยง เป็นกระบวนการที่เกิดขึ้นอย่างต่อเนื่อง (Routine Processes) ของการบริหารจัดการความเสี่ยง ซึ่งตั้งอยู่บนพื้นฐานของกรอบการบริหารจัดการความเสี่ยงของหน่วยงาน

คณะผู้บริหารท้องถิ่นขององค์การบริหารส่วนตำบลหุบเขา ได้ตระหนักถึงความสำคัญของการบริหารจัดการ ความเสี่ยงภายในองค์กร ซึ่งถือเป็นส่วนสำคัญที่จะทำให้องค์กรได้ก้าวไปสู่ระบบการกำกับดูแลกิจการที่ดี ลดความเสียหายและอุปสรรคที่จะเกิดขึ้น โดยเชื่อมั่นว่าการบริหารจัดการความเสี่ยงที่ดีจะช่วยลดอุปสรรคหรือสิ่งที่จะทำให้การดำเนินงานไม่บรรลุวัตถุประสงค์หรือเป้าหมายที่องค์กรได้วางไว้และเป็นการให้ความเชื่อมั่นกับประชาชนที่มีต่อองค์กร ช่วยป้องกันความเสียหายต่อทรัพยากร และการเปลี่ยนแปลงของของสภาพแวดล้อมภายนอกและภายในอย่างมีประสิทธิภาพ มีระบบการบริหารจัดการความเสี่ยงและการควบคุมที่ดีนำไปสู่การบริหารจัดการที่ดีต่อไป

#### วัตถุประสงค์ของแผนบริหารความเสี่ยง

๑.) เพื่อให้ผู้บริหารท้องถิ่นและเจ้าหน้าที่ผู้ปฏิบัติงาน เข้าใจหลักการและกระบวนการบริหารความเสี่ยงขององค์การบริหารส่วนตำบลหุบเขา

๒.) เพื่อให้เจ้าหน้าที่ผู้ปฏิบัติงานได้รับทราบวิธีการ ขั้นตอน และกระบวนการในการวางบริหารความเสี่ยง

๓) เพื่อให้มีการปฏิบัติตามกระบวนการบริหารความเสี่ยงอย่างเป็นระบบและต่อเนื่อง

๔.) เพื่อใช้เป็นเครื่องมือในการบริหารความเสี่ยงขององค์การบริหารส่วนตำบลหุบเขา

๕.) เพื่อเป็นเครื่องมือในการสื่อสารและสร้างความเข้าใจ ตลอดจนเชื่อมโยงการบริหารความกลยุทธ์ขององค์การบริหารส่วนตำบลหุบเขา

๖.) เพื่อลดโอกาสและผลกระทบของความเสี่ยงที่จะเกิดขึ้นกับองค์กร

#### เป้าหมายของแผนบริหารความเสี่ยง

๑. ผู้บริหารท้องถิ่นและเจ้าหน้าที่ผู้ปฏิบัติงาน มีความรู้มีความเข้าใจในการบริหารความเสี่ยงเพื่อนำไปใช้เป็นแนวทางในการดำเนินงานให้บรรลุตามวัตถุประสงค์และเป้าหมายที่ได้กำหนดไว้

๒.) ผู้บริหารท้องถิ่นและเจ้าหน้าที่ผู้ปฏิบัติงาน สามารถระบุความเสี่ยง วิเคราะห์ความเสี่ยง ประเมินความเสี่ยง และจัดการความเสี่ยงให้อยู่ในระดับที่ยอมรับได้หรือปราศจากความเสี่ยง

๓.) เจ้าหน้าที่ผู้ปฏิบัติงานสามารถนำแผนบริหารความเสี่ยงไปใช้ได้จริงในการปฏิบัติงานที่รับผิดชอบ เพื่อลดโอกาสและผลกระทบจากความเสี่ยงที่จะเกิดขึ้น

๔.) เพื่อพัฒนาความสามารถของเจ้าหน้าที่ผู้ปฏิบัติงาน และเป็นกระบวนการดำเนินงานที่โปร่งใส ภายในองค์กรอย่างต่อเนื่อง

๕.) ความรับผิดชอบต่อความเสี่ยงและการบริหารความเสี่ยงถูกกำหนดขึ้นอย่างเหมาะสมและยอมรับ ได้ทั่วทั้งองค์กร

๖.) การบริหารความเสี่ยงได้รับการปลูกฝังให้เป็นวัฒนธรรมขององค์กร มีการนำไปปฏิบัติต่อเนื่อง และทั่วทั้งองค์กร

### ประโยชน์ของแผนบริหารความเสี่ยง

การดำเนินการบริหารความเสี่ยงจะช่วยให้ผู้บริหารท้องถิ่นมีข้อมูลที่ใช้ในการตัดสินใจในการ บริหารงานได้ดียิ่งขึ้น และทำให้องค์กรสามารถจัดการกับปัญหาและอุปสรรคที่จะส่งผลให้เกิดความเสียหาย และไม่บรรลุวัตถุประสงค์ที่วางไว้ อีกทั้งยังเป็นแนวทางปฏิบัติงานให้กับเจ้าหน้าที่ผู้ปฏิบัติงาน ได้ปฏิบัติงานอย่าง ถูกต้อง และบรรลุตามเป้าหมายของการปฏิบัติงาน ประโยชน์ที่คาดหวังว่าจะได้รับการดำเนินการบริหาร ความเสี่ยง มีดังนี้

๑.) เป็นส่วนหนึ่งของหลักการบริหารกิจการบ้านเมืองที่ดี แผนบริหารความเสี่ยงจะช่วยให้ คณะทำงานบริหารความเสี่ยงและผู้บริหารทุกระดับตระหนักถึงความเสี่ยงหลักที่สำคัญ และสามารถทำหน้าที่ ในการกำกับดูแลองค์กรได้อย่างมีประสิทธิภาพและประสิทธิผลมากยิ่งขึ้น

๒.) สร้างฐานข้อมูลที่มีประโยชน์ต่อการบริหารและการปฏิบัติงานในองค์กร การบริหารความเสี่ยง จะเป็นแหล่งข้อมูลสำหรับผู้บริหารในการตัดสินใจด้านต่างๆ ซึ่งรวมถึงการบริหารความเสี่ยง ซึ่งตั้งอยู่บน สมมุติฐานในการตอบสนองต่อเป้าหมายและภารกิจหลักขององค์กร รวมถึงระดับความเสี่ยงที่ ยอมรับได้

๓.) ช่วยสะท้อนให้เห็นภาพรวมของความเสี่ยงต่างๆ ที่สำคัญได้ทั้งหมด การบริหารความเสี่ยงจะ ทำให้บุคลากรภายในองค์กรมีความเข้าใจถึงเป้าหมายและภารกิจหลักขององค์กร และตระหนักถึง ความเสี่ยง สำคัญที่ส่งผลกระทบต่อองค์กรได้อย่างครบถ้วน ซึ่งครอบคลุมความเสี่ยงตามหลักธรรมาภิบาลด้วย

๔.) เป็นเครื่องมือที่สำคัญในการบริหารงาน การบริหารความเสี่ยงเป็นเครื่องมือที่ช่วยให้ผู้บริหาร สามารถมั่นใจได้ว่าความเสี่ยงได้รับการจัดการอย่างเหมาะสมและทันเวลา รวมทั้งเป็นเครื่องมือที่สำคัญของ ผู้บริหารในการบริหารงานและการตัดสินใจในด้านต่างๆ เช่น การวางแผนการกำหนดกลยุทธ์การตามควบคุม และวัดผลการปฏิบัติงาน ซึ่งส่งผลให้การดำเนินงานขององค์กรบริหารส่วนตำบลหลบลูเลาเป็นไปตาม เป้าหมายที่ดีกำหนดไว้รวมทั้งสามารถปกป้องผลประโยชน์และเพิ่มมูลค่าแก่องค์กร

๕.) ช่วยให้การพัฒนาองค์กรเป็นในทิศทางเดียวกัน การบริหารความเสี่ยงทำให้รูปแบบการ ตัดสินใจในระดับการปฏิบัติงานขององค์กรมีการพัฒนาไปในทิศทางเดียวกัน เช่น การตัดสินใจโดยที่ผู้บริหาร มีความเข้าใจในกลยุทธ์วัตถุประสงค์ขององค์กร และระดับความเสี่ยงอย่างชัดเจน

๖.) ช่วยให้การพัฒนาการบริหารและจัดสรรทรัพยากรเป็นไปอย่างมีประสิทธิภาพและประสิทธิผล การจัดสรรทรัพยากรเป็นไปอย่างเหมาะสม โดยพิจารณาถึงระดับความเสี่ยงในแต่ละกิจกรรม และการเลือกใช้

มาตรการในการบริหารความเสี่ยง เช่น การใช้ทรัพยากรสำหรับกิจกรรมที่มีความเสี่ยงต่ำ และกิจกรรมที่มีความเสี่ยงสูงย่อมแตกต่างกัน หรือการเลือกใช้มาตรการแต่ละประเภทย่อมใช้ทรัพยากร แตกต่าง กัน เป็นต้น

### **นิยามความเสี่ยงและการบริหารความเสี่ยง**

**ความเสี่ยง (Risk)** คือ เหตุการณ์หรือโอกาสที่จะก่อให้เกิดความผิดพลาด ความเสียหาย การรั่วไหล ความสูญเปล่า หรือเกิดเหตุการณ์ที่ไม่พึงประสงค์ภายใต้สถานการณ์ที่ไม่แน่นอน และมีผลกระทบหรือทำให้เกิดความเสียหาย(ทั้งที่เป็นตัวเงินและไม่เป็นตัวเงิน) ก่อให้เกิดความล้มเหลวในการดำเนินงาน ทำให้ไม่ประสบความสำเร็จตามวัตถุประสงค์และเป้าหมายที่ได้วางไว้ในด้านยุทธศาสตร์ด้านการปฏิบัติงาน รวมถึง ทางด้านการเงินและด้านการบริหารด้วย

**การบริหารความเสี่ยง (Risk Management)** คือ กระบวนการดำเนินงานขององค์กรที่เป็นระบบ และต่อเนื่อง ในการบริหารปัจจัยและควบคุมกิจกรรม รวมทั้งกระบวนการดำเนินงานต่างๆในการวิเคราะห์การประเมิน การจัดการ การติดตามประเมินผล และการสื่อสารความเสี่ยงที่เกี่ยวข้องกับกิจกรรม หน่วยงานหรือกระบวนการดำเนินงานขององค์กร เพื่อช่วยให้องค์กรลดมูลเหตุของแต่ละโอกาสที่จะเกิดความเสียหาย ให้ระดับของความเสียหายและขนาดของความเสียหายที่จะเกิดขึ้นในอนาคต อยู่ในระดับที่องค์กรยอมรับได้ ประเมินได้ควบคุมได้และตรวจสอบได้อย่างมีระบบ โดยคำนึงถึงการบรรลุวัตถุประสงค์หรือเป้าหมายขององค์กรเป็นสำคัญ

**ระบบบริหารความเสี่ยง (Risk Management System)** คือ ระบบการบริหารปัจจัย และควบคุมกิจกรรม รวมทั้งกระบวนการดำเนินงานต่างๆ เพื่อลดมูลเหตุของแต่ละโอกาสที่องค์กรจะเกิดความเสียหาย ให้ระดับของความเสี่ยงและผลกระทบที่จะเกิดขึ้นในอนาคต อยู่ในระดับที่องค์กรยอมรับได้ ประเมินได้ควบคุมได้ และตรวจสอบได้อย่างมีระบบ โดยคำนึงถึงการบรรลุเป้าหมาย ทั้งด้านกลยุทธ์การปฏิบัติตามกฎระเบียบการเงิน และชื่อเสียงขององค์กรเป็นสำคัญ โดยได้รับการสนับสนุนและการมีส่วนร่วมในการบริหาร ความเสี่ยงจากหน่วยงานทุกระดับทั่วทั้งองค์กร

**ปัจจัยเสี่ยง (Risk Factor)** คือ ต้นเหตุ หรือสาเหตุที่มาของความเสี่ยง ที่จะทำให้การดำเนินงาน ไม่บรรลุวัตถุประสงค์ที่วางไว้โดยต้องระบุได้ว่าเหตุการณ์นั้นๆจะเกิดขึ้นที่ไหน เมื่อใด หรืออย่างไร ทั้งนี้สาเหตุของความเสี่ยงที่ระบุควรเป็นสาเหตุที่แท้จริง เพื่อเป็นข้อมูลสำหรับการวิเคราะห์และกำหนดมาตรการลดความเสี่ยงได้อย่างถูกต้อง

## บทที่ ๒ สภาพทั่วไปและข้อมูลพื้นฐาน

### ๑. สภาพทั่วไปและข้อมูลพื้นฐาน

องค์การบริหารส่วนตำบลหุบเขา แบ่งส่วนการปกครองมาจากตำบลสร้างค้อ และตำบลโคกภู เมื่อปี พ.ศ. ๒๕๓๙ เป็นเขตการปกครองของอำเภอภูพาน จังหวัดสกลนคร องค์การบริหารส่วนตำบลหุบเขา ตั้งอยู่ที่ทิศใต้ของอำเภอภูพาน มีอาณาเขตติดกับอำเภอต่างอย จังหวัดสกลนคร ห่างจากจังหวัดสกลนคร ๔๐ กิโลเมตร อยู่ห่างจากที่ว่าการอำเภอภูพาน ประมาณ ๑๓ กิโลเมตร มีสภาพพื้นที่เป็นที่ราบลุ่มภูเขา บางส่วนของพื้นที่เป็นพื้นที่เขตป่าสงวนแห่งชาติดงชมพูพาน ที่ทำการองค์การบริหารส่วนตำบลหุบเขาตั้งอยู่ เลขที่ ๑๕๘ หมู่ที่ ๕ บ้านหล่ม ตำบลหุบเขา อำเภอภูพาน จังหวัดสกลนคร องค์การบริหารส่วนตำบลหุบเขา มีพื้นที่โดยประมาณ ๙๖ ตารางกิโลเมตร หรือประมาณ ๖๐,๐๐๐ ไร่

#### อาณาเขต

**ทิศเหนือ** ติดต่อกับ เทศบาลตำบลโคกภู อำเภอภูพาน จังหวัดสกลนคร

**ทิศตะวันออก** ติดต่อกับ องค์การบริหารส่วนตำบลกบปลาชี อำเภอภูพาน จังหวัดสกลนคร

**ทิศใต้** ติดต่อกับ เขตอำเภอนาคู จังหวัดกาฬสินธุ์

**ทิศตะวันตก** ติดต่อกับ เทศบาลตำบลสร้างค้อ อำเภอภูพาน จังหวัดสกลนคร

องค์การบริหารส่วนตำบลหุบเขา แบ่งเขตการปกครองออกเป็น ๑๕ หมู่บ้าน ดังนี้

หมู่ที่ ๑ บ้านหุบเขา	ผู้ปกครอง นายบรรทม พรหมสาขาฯ	ผู้ใหญ่บ้าน
หมู่ที่ ๒ บ้านหุบเขาน้อย	ผู้ปกครอง นายวสันต์ หงส์วิเศษ	ผู้ใหญ่บ้าน
หมู่ที่ ๓ บ้านฮ่องสม	ผู้ปกครอง นายพิรม บุตรดี	ผู้ใหญ่บ้าน
หมู่ที่ ๔ บ้านด่านตั้ง	ผู้ปกครอง นายปิยะ ภูแข็ง	ผู้ใหญ่บ้าน
หมู่ที่ ๕ บ้านหล่ม	ผู้ปกครอง นางพิมลวรรณ ยติสาร	ผู้ใหญ่บ้าน
หมู่ที่ ๖ บ้านจัดระเบียบ	ผู้ปกครอง นายศิริ โสภภาพุชร	ผู้ใหญ่บ้าน
หมู่ที่ ๗ บ้านกกแต้	ผู้ปกครอง นายอุดม วันทา	ผู้ใหญ่บ้าน
หมู่ที่ ๘ บ้านน้อยโนนสวรรค์	ผู้ปกครอง นายวินัย ชันคำ	ผู้ใหญ่บ้าน
หมู่ที่ ๙ บ้านฮ่องสมพัฒนา	ผู้ปกครอง นายประวิณ จันสิมมา	ผู้ใหญ่บ้าน
หมู่ที่ ๑๐ บ้านหุบเขาพัฒนา	ผู้ปกครอง นายสุคิด กิ่งพรมภู	ผู้ใหญ่บ้าน
หมู่ที่ ๑๑ บ้านหุบเขา(น้อยตาจี)	ผู้ปกครอง นายกองสีบ ชูชื่น	ผู้ใหญ่บ้าน
หมู่ที่ ๑๒ บ้านภูน้อยพัฒนา	ผู้ปกครอง นายสว่าง แก้วอุดร	ผู้ใหญ่บ้าน
หมู่ที่ ๑๓ บ้านชลประทาน	ผู้ปกครอง นายไวพจน์ กิติผง	ผู้ใหญ่บ้าน
หมู่ที่ ๑๔ บ้านเสียวพัฒนา	ผู้ปกครอง นายอำนาจ แบ่งสันเทียะ	ผู้ใหญ่บ้าน
หมู่ที่ ๑๕ บ้านหุบเขานาจาน	ผู้ปกครอง นายเทิน เลานวดวัน	ผู้ใหญ่บ้าน



## วิสัยทัศน์(Vision)

“ตำบลหุบเสลาน่าอยู่ มุ่งสู่การพัฒนาคุณภาพชีวิต ยึดหลักเศรษฐกิจพอเพียง ภายใต้การบริหารโดยการมีส่วนร่วมของประชาชน”

## พันธกิจ(Mission)

๑. ส่งเสริมและรณรงค์ป้องกันด้านสุขภาพอนามัยให้แข็งแรงสุขภาพดีถ้วนหน้า
๒. ส่งเสริมปลูกจิตสำนึกด้านคุณธรรมเกี่ยวกับโบราณสถานที่มีอยู่ในสังคมให้รู้สึกเกิดความหวงแหนขนบธรรมเนียมประเพณี
๓. ส่งเสริมการปกครองระบบประชาธิปไตยในชุมชน
๔. ป้องกันและปราบปรามปัญหาอาชญากรรมในพื้นที่ เพื่อความปลอดภัยในชีวิตและทรัพย์สิน พัฒนาด้านพื้นฐานการสัญจรไปมาให้มีความสะดวกรวดเร็วและปลอดภัย
๕. ให้มีน้ำเพื่อการอุปโภคบริโภคและเพื่อการประกอบอาชีพทางการเกษตร
๖. ขยายเขตไฟฟ้าภายในหมู่บ้านและเพื่อการประกอบอาชีพทางการเกษตร
๗. ดูแลผู้สูงอายุและผู้พิการ
๘. ส่งเสริมการปฏิรูป การศึกษาให้ทันสมัยต่อเทคโนโลยีปัจจุบัน
๙. ส่งเสริมประกอบอาชีพทางการเกษตร
๑๐. ส่งเสริมการรณรงค์ประชาชนให้มีจิตสำนึกอนุรักษ์ทรัพยากรธรรมชาติและฟื้นฟูป่าเสื่อมโทรม สิ่งแวดล้อมและสถานที่ท่องเที่ยว

## ยุทธศาสตร์

๑. ยุทธศาสตร์การพัฒนาทรัพยากรมนุษย์และสังคม
๒. ยุทธศาสตร์การพัฒนาโครงสร้างพื้นฐาน
๓. ยุทธศาสตร์การพัฒนาเศรษฐกิจและการท่องเที่ยว
๔. ยุทธศาสตร์การพัฒนาทรัพยากรธรรมชาติและสิ่งแวดล้อม
๕. ยุทธศาสตร์พัฒนาการเมือง การบริหาร

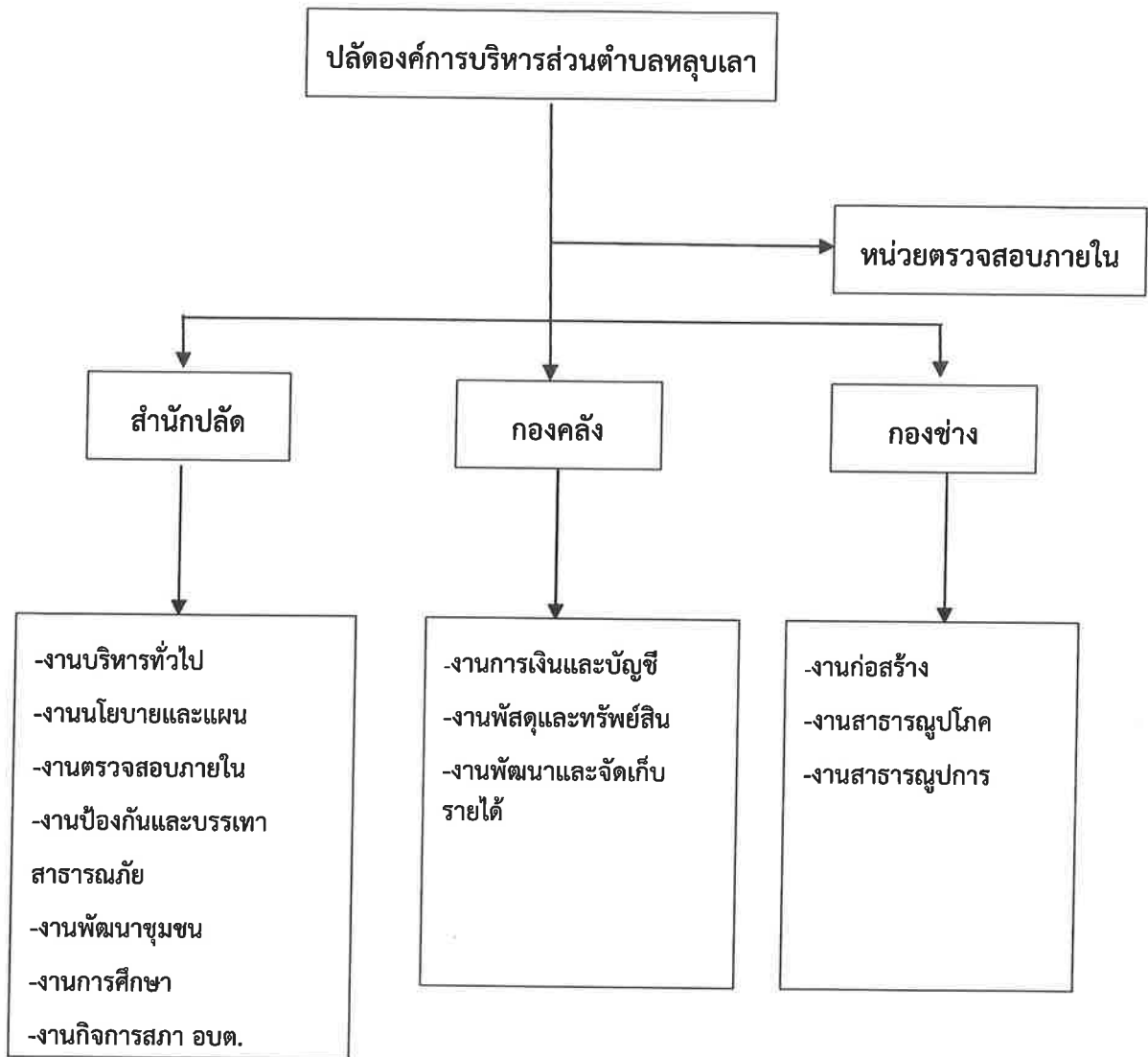
## เป้าประสงค์

๑. ประชาชนมีคุณธรรมจริยธรรมในการดำเนินชีวิตสูงขึ้น และมีความรู้สึกรักหวงแหนสมบัติของส่วนรวมอนุรักษ์ขนบธรรมเนียมประเพณี
๒. ประชาชนมีความรู้และทัศนคติที่ดีต่อการปกครองประชาธิปไตย
๓. เพื่อให้ประชาชนได้ใช้ถนนที่ได้มาตรฐานและมีความปลอดภัยในการใช้ถนน
๔. ประชาชนมีน้ำกินน้ำใช้อย่างสะดวกสบาย
๕. มีไฟฟ้าทั่วถึงทุกครัวเรือนและใช้ในการประกอบอาชีพได้อย่างสะดวก
๖. ผู้สูงอายุผู้พิการได้รับการดูแล
๗. เพื่อให้เด็กได้รับความรู้ทันต่อเหตุการณ์ปัจจุบัน
๘. ประชาชนมีความรู้และสามารถพัฒนาด้านการประกอบอาชีพทางการเกษตรให้ได้ผลผลิตมากขึ้น และคุณภาพมากขึ้น

๙. เพื่อให้ประชาชนได้มีสิ่งแวดล้อมและธรรมชาติที่ดี

๑๐. มีคุณภาพชีวิตที่ดีได้การบริการสาธารณสุขที่ได้มาตรฐาน

โครงสร้างส่วนราชการภายใน  
กรอบโครงสร้างส่วนราชการของ อบต.หลุบเลา



อำนาจหน้าที่ของสำนัก/กอง

สำนัก/กอง/หน่วย	อำนาจหน้าที่
สำนักปลัด	<p>หน้าที่รับผิดชอบเกี่ยวกับราชการทั่วไปขององค์การบริหารส่วนตำบล และราชการที่มีได้กำหนดให้เป็นหน้าที่ของกองหรือส่วนราชการใดในองค์การบริหารส่วนตำบลโดยเฉพาะรวมทั้งกำกับและเร่งรัดการปฏิบัติราชการของส่วนราชการในองค์การบริหารส่วนตำบล ให้เป็นไปตามนโยบายแนวทางและแผนการปฏิบัติราชการขององค์การบริหารส่วนตำบลและตามประกาศกำหนดโครงสร้างส่วนราชการขององค์การบริหารส่วนตำบล ดังนี้</p> <p>๑.๑ งานบริหารทั่วไป รับผิดชอบ งานสารบรรณ งานอำนวยความสะดวกและข้อมูลข่าวสารงานบริหารงานบุคคล งานเลือกตั้ง งานตรวจสอบภายใน งานควบคุมและส่งเสริมการท่องเที่ยว งานสนับสนุนการรักษาความสงบเรียบร้อยและความมั่นคง งานงบประมาณ</p> <p>๑.๒ งานนโยบายและแผน รับผิดชอบ งานนโยบายและแผนพัฒนา งานวิชาการ งานข้อมูล และการประชาสัมพันธ์งานสารสนเทศและระบบคอมพิวเตอร์</p> <p>๑.๓ งานกฎหมายและคดี รับผิดชอบ กฎหมายและนิติกรรม งานการดำเนินการทางคดีและศาลปกครอง งานรับเรื่องราวร้องทุกข์และอุทธรณ์งานระเบียบการคลัง งานข้อบัญญัติองค์การบริหารส่วนตำบล</p> <p>๑.๔ งานป้องกันและบรรเทาสาธารณภัย รับผิดชอบ งานอำนวยความสะดวก งานช่วยเหลือฟื้นฟู งานกู้ภัย</p> <p>๑.๕ งานสวัสดิการและพัฒนาชุมชน รับผิดชอบ งานสวัสดิภาพเด็กและเยาวชนงานส่งเสริมและพัฒนาชุมชน งานสังคมสงเคราะห์ รับผิดชอบงานสงเคราะห์ เด็ก คนชรา ผู้พิการและผู้ด้อยโอกาสงานส่งเสริมอาชีพและพัฒนาสตรีรับผิดชอบงานส่งเสริมอาชีพและพัฒนาสตรี</p> <p>๑.๖ งานส่งเสริมการศึกษา ศาสนาและวัฒนธรรม รับผิดชอบ งานส่งเสริมและสนับสนุนศูนย์การเรียนรู้ชุมชน งานส่งเสริมสนับสนุนพัฒนาศูนย์พัฒนาเด็กเล็ก งานสนับสนุนกิจการศาสนา งานสนับสนุนศิลปวัฒนธรรม ขนธรรมนิยม ประเพณีท้องถิ่น งานสันติภาพ การงานศาสนา งานศิลปวัฒนธรรม งานส่งเสริมและสนับสนุนการกีฬา</p> <p>๑.๗ งานส่งเสริมสุขภาพและสาธารณสุข รับผิดชอบ งานอนามัยชุมชน งานสาธารณสุขมูลฐาน งานสุขศึกษา งานควบคุมมาตรฐานอาหารและน้ำ งานป้องกันยาเสพติด งานรักษาความสะอาด งานควบคุมสิ่งปฏิกูล งานรักษาความสะอาดและขนถ่ายสิ่งปฏิกูล งานกำจัดมูลฝอยและน้ำเสีย งานควบคุมโรค ควบคุมโรคและป้องกันโรค งานรักษาโรค งานบริหารสาธารณสุข งานกองทุนระบบหลักประกันสุขภาพ</p> <p>ในการปฏิบัติงานขององค์การบริหารส่วนตำบลในเรื่องที่อยู่ในอำนาจหน้าที่ของส่วนราชการได้รับมอบหมายให้หัวหน้าส่วนนั้นเป็นผู้สั่งการและรับผิดชอบโดยตรงและให้แต่ละส่วนราชการจัดทำคำสั่ง เรื่อง การแบ่งงานและการมอบหมายหน้าที่ภายในส่วนราชการของแต่ละคนเพื่อความชัดเจนในการปฏิบัติงานให้ผู้ที่ได้รับมอบหมายหน้าที่การงานถือปฏิบัติตามคำสั่งโดยเคร่งครัด ตามระเบียบ อย่าให้เกิดความบกพร่องเสียหายแก่ราชการได้หากมีปัญหาอุปสรรคให้รายงานนายกองค์การบริหารส่วนตำบลโดยทันที</p>

สำนัก/กอง/หน่วย	อำนาจหน้าที่
<p><b>กองคลัง</b></p>	<p>มีหน้าที่รับผิดชอบที่เกี่ยวกับการจ่ายการรับการนำส่งเงินการเก็บรักษาเงินและเอกสารทางการเงินการตรวจสอบใบสำคัญเกี่ยวกับเงินเดือนค่าจ้างค่าตอบแทนเงินบำเหน็จ เงินอื่นๆ งานเกี่ยวกับการจัดทำงบประมาณฐานะทางการเงินการจัดสรรเงินต่างๆการจัดประเภททะเบียนคุมเงินรายได้และรายจ่ายต่างๆ การควบคุมการเบิกจ่ายการทำงานประจำปีประจำปี งานเกี่ยวกับการพัสดุขององค์การบริหารส่วนตำบลและงานอื่นๆที่เกี่ยวข้องและที่ได้รับมอบหมาย ดังนี้</p> <p>๒.๑ งานการเงิน รับผิดชอบ งานวันเงินเบิกวัน งานจัดทำฎีกาฎีกาการเงิน งานเก็บรักษาเงิน</p> <p>๒.๒ งานบัญชีรับผิดชอบ งานการบัญชี งานทะเบียนคุมการเบิกจ่าย งานการเงินและทดลองงานแสดงฐานะทางการเงิน</p> <p>๒.๓ งานพัฒนาและจัดเก็บรายได้ รับผิดชอบ งานภาษีอากร ค่าธรรมเนียมและค่าเช่า งานพัฒนารายได้ งานควบคุมกิจการค้าและค่าปรับงานทะเบียนควบคุมและเร่งรัดรายได้</p> <p>๒.๔ งานทะเบียนทรัพย์สินและพัสดุ รับผิดชอบ งานทะเบียนทรัพย์สินและแผนที่ภาษี งานพัสดุ งานทะเบียนเบิกจ่ายวัสดุครุภัณฑ์และยานพาหนะ</p> <p>ในการปฏิบัติงานขององค์การบริหารส่วนตำบลในเรื่องที่อยู่ในอำนาจหน้าที่ของส่วนราชการได้รับมอบหมายให้หัวหน้าส่วนนั้นเป็นผู้สั่งการและรับผิดชอบโดยตรงและให้แต่ละส่วนราชการจัดทำคำสั่ง เรื่อง การแบ่งงานและการมอบหมายหน้าที่ภายในส่วนราชการเพื่อความชัดเจนในการปฏิบัติงานให้ผู้ที่ได้รับมอบหมายหน้าที่การงานถือปฏิบัติตามคำสั่งโดยเคร่งครัด ตามระเบียบอย่าให้เกิดความบกพร่องเสียหายแก่ราชการได้หากมีปัญหาอุปสรรคให้รายงานนายกองค์การบริหารส่วนตำบลโดยทันที</p>
<p><b>กองช่าง</b></p>	<p>มีหน้าที่ความรับผิดชอบเกี่ยวกับการสำรวจออกแบบการจัดทำข้อมูลทางด้านวิศวกรรม การจัดเก็บและทดสอบคุณภาพวัสดุงานออกแบบและเขียนแบบการตรวจสอบการก่อสร้าง งานการควบคุมอาคารตามระเบียบกฎหมาย งานแผนการปฏิบัติงานการก่อสร้างและซ่อมบำรุงงานแผนงานด้านวิศวกรรมเครื่องจักรกลการรวบรวมประวัติติดตามควบคุมการปฏิบัติเครื่องจักรกลการควบคุมการบำรุงรักษาเครื่องจักรกลและยานพาหนะงานเกี่ยวกับแผนงานควบคุมเก็บรักษากรณีจ่ายวัสดุอุปกรณ์ อะไหล่ น้ำมันเชื้อเพลิงและงานอื่นๆ ที่เกี่ยวกับและได้รับมอบหมาย ดังนี้</p> <p>๓.๑ งานก่อสร้าง รับผิดชอบ งานก่อสร้างและบูรณะถนน งานก่อสร้างและบูรณะสะพาน และโครงการพิเศษงานระบบข้อมูลและแผนที่เส้นทางคมนาคมงานบำรุงรักษาเครื่องจักรกลและยานพาหนะ</p> <p>๓.๒ งานออกแบบและควบคุมอาคาร รับผิดชอบ งานสถาปัตยกรรมและมัณฑนศิลป์ งานวิศวกรรม งานประเมินราคา งานควบคุมการก่อสร้างอาคารฝ่ายบริการข้อมูลและหลักเกณฑ์งานออกแบบ</p> <p>๓.๓ งานประสานสาธารณูปโภค รับผิดชอบ งานประสานสาธารณูปโภคและกิจการประปา งานขนส่งและวิศวกรรมจราจร งานระบายน้ำ งานจัดตกแต่งสถานที่</p>

**บทที่ ๓**  
**แนวทางการบริหารความเสี่ยง**

**๓.๑ แนวทางดำเนินงานและกลไกการบริหารจัดการความเสี่ยง**

**๑.๑ แนวทางดำเนินงาน ในการบริหารความเสี่ยงของตำบลหลุบเลา แบ่งเป็น ๒ ระยะ ดังนี้**

**ระยะที่ ๑ การเริ่มต้นและพัฒนา**

- ๑) กำหนดนโยบายหรือแนวทางความเสี่ยงของอบต.หลุบเลา
- ๒) ระบุปัจจัยเสี่ยง และประเมินโอกาส ผลกระทบจากปัจจัยเสี่ยง
- ๓) วิเคราะห์และวัดลำดับความสำคัญของปัจจัยเสี่ยงจากการดำเนินงาน
- ๔) จัดทำแผนบริหารความเสี่ยงของปัจจัยเสี่ยงที่อยู่ในระดับสูง (High) และสูงมาก (Extreme) รวมทั้งปัจจัยเสี่ยงที่อยู่ในระดับปานกลาง (Medium) ที่มีนัยสำคัญ
- ๕) สื่อสารทำความเข้าใจเกี่ยวกับแผนบริหารความเสี่ยงให้ผู้ปฏิบัติงานของ อบต.หลุบเลา รับทราบ และสามารถนำไปปฏิบัติได้

๖) รายงานความก้าวหน้าของการดำเนินงานตามแผนบริหารจัดการความเสี่ยง

๗) รายงานสรุปการประเมินผลความสำเร็จของการดำเนินการตามแผนบริหารจัดการความเสี่ยง

**ระยะที่ ๒ การพัฒนาสู่ความยั่งยืน**

๑) ทบทวนแผนบริหารความเสี่ยงในปีที่ผ่านมา

๒) พัฒนากระบวนการบริหารความเสี่ยงสำหรับความเสี่ยงแต่ละประเภท

๓) ผลักดันให้มีการบริหารความเสี่ยงทั่วทั้งองค์กร

๔) พัฒนาขีดความสามารถบุคลากรในการดำเนินงานตามกระบวนการบริหารจัดการความเสี่ยง

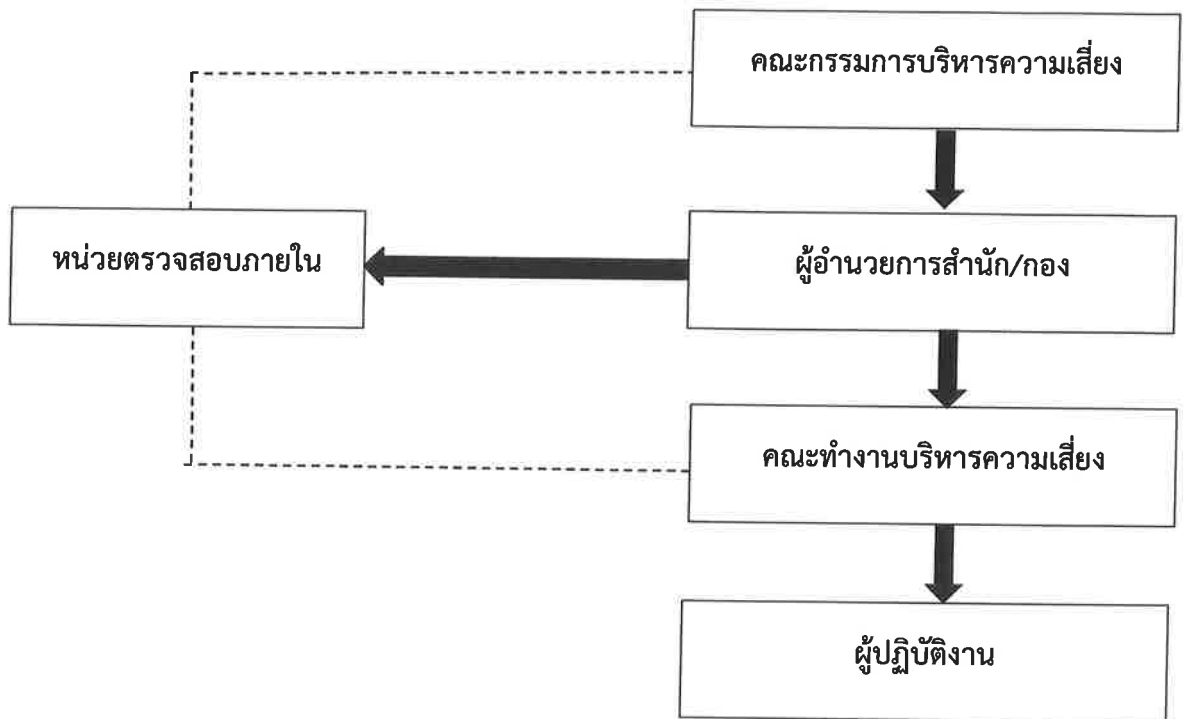
**๑.๒ กลไกการบริหารจัดการความเสี่ยง ประกอบด้วย**

๑) **ผู้บริหารท้องถิ่น** มีหน้าที่แต่งตั้งคณะกรรมการบริหารจัดการความเสี่ยง ส่งเสริมให้มีการบริหารจัดการความเสี่ยงอย่างมีประสิทธิภาพและเหมาะสม รวมทั้งพิจารณาให้ความเห็นชอบหรืออนุมัติแผนการบริหารความเสี่ยงเพื่อนำไปปฏิบัติต่อไป

๒) **คณะกรรมการบริหารจัดการความเสี่ยง** มีหน้าที่ดำเนินการให้มีระบบการบริหารจัดการความเสี่ยง จัดทำแผนบริหารความเสี่ยงรายงานและประเมินผลดำเนินงานตามแผนการบริหารจัดการความเสี่ยง รวมทั้งทบทวนแผนการบริหารความเสี่ยงเพื่อปรับปรุงการดำเนินงานต่อไปในอนาคต

๓) **ผู้ปฏิบัติงาน** หรือเจ้าหน้าที่ กอง/ฝ่าย ของอบต.ตำบลหลุบเลา มีหน้าที่สนับสนุนข้อมูลที่เกี่ยวข้องให้กับคณะกรรมการบริหารจัดการความเสี่ยง และให้ความร่วมมือในการปฏิบัติงานตามแผนบริหารจัดการความเสี่ยง

### ๓.๒ โครงสร้างการบริหารความเสี่ยง



#### หน้าที่ความรับผิดชอบตามโครงสร้าง

โครงสร้างการบริหารจัดการความเสี่ยง ประกอบด้วย การกำกับดูแล การตัดสินใจ การจัดทำแผน การดำเนินการ การติดตามประเมินผล และการสอบทาน ซึ่งในแต่ละองค์ประกอบมีอำนาจหน้าที่ดังนี้

##### ๓.๒.๑ คณะกรรมการบริหารจัดการความเสี่ยง

- ๑) ส่งเสริมให้มีการดำเนินงานบริหารจัดการความเสี่ยง ทั่วทุกส่วน
- ๒) ให้ความเห็นชอบและให้ข้อเสนอแนะต่อระบบและแผนการบริหารจัดการความเสี่ยง
- ๓) รับทราบผลการบริหารความเสี่ยงและเสนอแนะทางการพัฒนา

##### ๓.๒.๒ คณะกรรมการตรวจสอบและประเมิน

๑) ส่งเสริมและสนับสนุนให้การบริหารความเสี่ยงเป็นส่วนหนึ่งของการดำเนินงานเพื่อเพิ่มมูลค่าให้กับองค์กร

๒) รับทราบผลการบริหารความเสี่ยงและให้ข้อเสนอแนะเพื่อพัฒนาระบบการบริหารความเสี่ยงของ อบต.หลุบเลา

๓) กำกับดูแลการพัฒนาและการปฏิบัติตามกรอบบริหารจัดการความเสี่ยง

##### ๓.๒.๓ ผู้บริหารท้องถิ่น

- ๑) แต่งตั้งคณะทำงานบริหารจัดการความเสี่ยง
- ๒) ส่งเสริมและติดตามให้มีการบริหารความเสี่ยงอย่างมีประสิทธิภาพและเหมาะสม
- ๓) พิจารณาให้ความเห็นชอบอนุมัติแผนการบริหารจัดการความเสี่ยง
- ๔) พิจารณาผลการบริหารความเสี่ยงและเสนอแนะแนวทางการพัฒนา

## บทที่ ๔

### กระบวนการบริหารจัดการความเสี่ยง

กระบวนการบริหารจัดการความเสี่ยง เป็นกระบวนการที่ใช้ในการระบุ วิเคราะห์ ประเมิน และจัดลำดับความเสี่ยงที่มีผลกระทบต่อการบรรลุวัตถุประสงค์ในการดำเนินงานขององค์กร รวมทั้งการจัดทำ แผนบริหารจัดการความเสี่ยง โดยกำหนดแนวทางการควบคุมเพื่อป้องกันหรือลดความเสี่ยงให้อยู่ในระดับที่ยอมรับได้ ซึ่ง อบต.ตำบลกกปลาซิว มีขั้นตอนหรือกระบวนการบริหารจัดการความเสี่ยง ๖ ขั้นตอนหลัก ดังนี้

**๑. ระบุความเสี่ยง** เป็นการระบุเหตุการณ์ใด ๆ ทั้งที่มีผลดีและผลเสียต่อการบรรลุ วัตถุประสงค์ โดยต้องระบุได้ด้วยว่าเหตุการณ์นั้นจะเกิดที่ไหน เมื่อใด และเกิดขึ้นได้อย่างไร

**๒. ประเมินความเสี่ยง** เป็นการวิเคราะห์ความเสี่ยง และจัดลำดับความเสี่ยง โดยพิจารณา จากการประเมินโอกาสที่จะเกิดความเสี่ยง และความรุนแรงของผลกระทบจากเหตุการณ์ความเสี่ยง โดยอาศัย เกณฑ์มาตรฐานที่ได้กำหนดไว้ ทำให้การตัดสินใจจัดการความเสี่ยงเป็นไปอย่างเหมาะสม

**๓. จัดการความเสี่ยง** เป็นการกำหนดมาตรการ หรือแผนปฏิบัติการในการจัดการ และ ควบคุมความเสี่ยงที่สูง (High) และสูงมาก (Extreme) นั้นให้ลดลง ให้อยู่ในระดับที่ยอมรับได้ สามารถปฏิบัติ ได้จริง และควรต้องพิจารณาถึงความคุ้มค่าในด้านค่าใช้จ่ายและต้นทุนที่ต้องใช้ลงทุนในการกำหนดมาตรการ หรือแผนปฏิบัติการนั้นกับประโยชน์ที่จะได้รับด้วย

**๔. รายงานและติดตามผล** เป็นการรายงานและติดตามผลการดำเนินงานตามแผนบริหาร ความเสี่ยงที่ได้ดำเนินการทั้งหมดตามลำดับให้ฝ่ายบริหารรับทราบและให้ความเห็นชอบดำเนินการตามแผน บริหารจัดการความเสี่ยง

**๕. ประเมินผลการบริหารจัดการความเสี่ยง** เป็นการประเมินการบริหารความเสี่ยงประจำปี เพื่อให้มั่นใจว่าองค์กรมีการบริหารความเสี่ยงเป็นไปอย่างเหมาะสม เพียงพอ ถูกต้อง และมีประสิทธิภาพ มาตรการหรือกลไกการควบคุมความเสี่ยง (Control Activity) ที่ดำเนินการสามารถลดและควบคุมความเสี่ยง ที่เกิดขึ้นได้จริงและอยู่ในระดับที่ยอมรับได้ หรือต้องจัดหามาตรการหรือตัวควบคุมอื่นเพิ่มเติม เพื่อให้ความสั ยงที่ยังเหลืออยู่หลังมีการจัดการ (Residual Risk) อยู่ในระดับที่ยอมรับได้ และให้องค์กรมีการบริหารความ เสี่ยงอย่างต่อเนื่อง

**๖. ทบทวนการบริหารจัดการความเสี่ยง** เป็นการทบทวนประสิทธิภาพของแนวการบริหาร ความเสี่ยงในทุกขั้นตอน เพื่อพัฒนาระบบให้ดียิ่งขึ้น

#### ๔.๑ การระบุความเสี่ยง

เป็นกระบวนการที่ผู้บริหารและผู้ปฏิบัติงานร่วมกันระบุความเสี่ยงและปัจจัยเสี่ยง โดยต้อง คำนึงถึง ความเสี่ยงที่มีสาเหตุมาจากปัจจัยทั้งภายในและภายนอก ปัจจัยเหล่านี้มีผลกระทบต่อวัตถุประสงค์ และ เป้าหมายขององค์กร หรือผลการปฏิบัติงานทั้งในระดับองค์กรและระดับกิจกรรม ในการระบุปัจจัยเสี่ยง จะต้องพิจารณาว่ามีเหตุการณ์ใดหรือกิจกรรมใดของกระบวนการปฏิบัติงานที่อาจเกิดความผิดพลาดความ เสี่ยงหายและไม่บรรลุวัตถุประสงค์ที่กำหนด รวมทั้งมีทรัพย์สินใดที่จำเป็นต้องได้รับการดูแลป้องกันรักษา ดังนั้นจึงจำเป็นต้องเข้าใจในความหมายของ “ความเสี่ยง (Risk)” “ปัจจัยเสี่ยง (Risk Factor)” และ ประเภท ความเสี่ยง” ก่อนที่จะดำเนินการระบุความเสี่ยงได้อย่างเหมาะสม

#### ๔.๑.๑ ความเสี่ยง (Eisk)

หมายถึง เหตุการณ์หรือการกระทำใด ๆ ที่อาจเกิดขึ้นภายใต้สถานการณ์ที่ไม่แน่นอนและจะส่งผลกระทบต่อหรือสร้างความเสียหาย (ทั้งที่เป็นตัวเงินและไม่เป็นตัวเงิน) หรือก่อให้เกิดความล้มเหลวหรือลดโอกาส ที่จะบรรลุเป้าหมายตามภารกิจหลักขององค์กร และเป้าหมายตามแผนปฏิบัติงาน

#### ๔.๑.๒ ปัจจัยเสี่ยง (Risk Factor)

หมายถึง ต้นเหตุ หรือสาเหตุที่มาของความเสี่ยง ที่จะทำให้ไม่บรรลุวัตถุประสงค์ที่กำหนดไว้ โดยต้องระบุได้ด้วยว่าเหตุการณ์นั้นจะเกิดที่ไหน เมื่อใด และเกิดขึ้นได้อย่างไร และทำไมทั้งนี้สาเหตุของความเสี่ยงที่ระบุควรเป็นสาเหตุที่แท้จริง เพื่อจะได้วิเคราะห์และกำหนดมาตรการลดความเสี่ยงในภายหลังได้อย่างถูกต้อง โดยปัจจัยเสี่ยงแบ่งได้ ๒ ด้าน ดังนี้

๑) ปัจจัยเสี่ยงภายนอก คือ ความเสี่ยงที่ไม่สามารถควบคุมการเกิดได้โดยองค์กร อาทิ เศรษฐกิจ สังคม การเมือง กฎหมาย คู่แข่ง เทคโนโลยี ภัยธรรมชาติ สิ่งแวดล้อม

๒) ปัจจัยเสี่ยงภายใน คือ ความเสี่ยงที่สามารถควบคุมได้โดยองค์กร อาทิ กฎหมายระเบียบ ข้อบังคับภายในองค์กร วัฒนธรรมองค์กร นโยบายการบริหารและการจัดการ ความรู้/ความสามารถของบุคลากร กระบวนการทำงาน ข้อมูล/ระบบสารสนเทศ เครื่องมือ/อุปกรณ์

#### ๔.๑.๓ ประเภทความเสี่ยง

แบ่งเป็น ๖ ประเภท ได้แก่

๑) ความเสี่ยงด้านกลยุทธ์ (Strategy Risks) คือ ความเสี่ยงที่เกิดจากการกำหนดแผนกลยุทธ์ที่ไม่เหมาะสม หรือความเสี่ยงเกิดจากการนำกลยุทธ์ไปใช้ไม่ถูกต้อง

๒) ความเสี่ยงด้านการเงิน (Financial Risks) คือ ความเสี่ยงเกี่ยวกับการบริหารจัดการด้านการเงิน เช่น ความเสี่ยงเกี่ยวกับการเบิกจ่ายเงินไม่ถูกต้อง ความเสี่ยงเกี่ยวกับการรับเงินไม่ถูกต้อง ความเสี่ยงในการไม่ปฏิบัติตามกฎหมายและระเบียบที่เกี่ยวข้องกับการเงินการคลัง รวมถึงความเสี่ยงด้านการทุจริตทางการเงิน เป็นต้น

๓) ความเสี่ยงด้านการดำเนินงาน (Operation Risks) คือ ความเสี่ยงที่เกิดจากกระบวนการทำงานที่ไม่มีประสิทธิผลหรือไม่มีประสิทธิภาพ

๔) ความเสี่ยงด้านการปฏิบัติตามกฎหมายระเบียบ (Legal Risks) คือ ความเสี่ยงที่หน่วยงานไม่ปฏิบัติตาม กฎหมาย ระเบียบ ข้อบังคับ หลักเกณฑ์ ประกาศ มติคณะรัฐมนตรี รวมถึง/นโยบาย/คู่มือ/แนวทางการปฏิบัติงานของหน่วยงาน

๕) ความเสี่ยงด้านเทคโนโลยีสารสนเทศ (Technology Risks) คือ ความเสี่ยงที่เกิดจากเทคโนโลยีสารสนเทศ

๖) ความเสี่ยงด้านความน่าเชื่อถือขององค์กร (Reputational Risks) คือ ความเสี่ยงที่ส่งผลกระทบต่อชื่อเสียง ความเชื่อมั่น และความน่าเชื่อถือขององค์กร

#### ๔.๒ การประเมินความเสี่ยง

การประเมินความเสี่ยงเป็นกระบวนการที่ประกอบด้วย การวิเคราะห์ การประเมิน และการจัดระดับความเสี่ยง ที่มีผลกระทบต่อการบรรลุวัตถุประสงค์ของกระบวนการทำงานของหน่วยงานหรือขององค์กร

##### ๔.๒.๑ การกำหนดเกณฑ์การประเมินมาตรฐาน

เป็นการกำหนดเกณฑ์ที่จะใช้ในการประเมินความเสี่ยง ได้แก่ ระดับโอกาสที่จะเกิดความเสี่ยง(Likelihood) ระดับความรุนแรงของผลกระทบ (Impact) และระดับของความเสี่ยง (Degree of Risk)



โดยคณะกรรมการบริหารความเสี่ยงได้กำหนดหลักเกณฑ์ในการให้คะแนน ระดับโอกาสที่จะเกิดความเสี่ยง (Likelihood) และระดับความรุนแรงของผลกระทบ (Impact) ไว้ ๕ ระดับ คือ น้อยมาก น้อย ปานกลาง สูง และสูงมาก ดังนี้

### เกณฑ์การประเมินความเสี่ยง (Opportunities & Impact)

องค์การบริหารส่วนตำบลหลุบเลา ได้มีการปรับปรุงเกณฑ์การประเมินโอกาสเกิด (Opportunities/Likelihood) ผลกระทบ (Impact) ทั้งนี้เพื่อให้ครอบคลุมการประเมินครบทุกปัจจัยเสี่ยงมีความเหมาะสมและเป็นมาตรฐานมากขึ้น โดยในการประเมินระดับความรุนแรงของปัจจัยเสี่ยงพิจารณาจากโอกาสเกิด (Opportunities/Likelihood) ผลกระทบ (Impact) ของความเสี่ยงขององค์การบริหารส่วนตำบลหลุบเลา ได้กำหนดระดับพิจารณาเป็น ๕ ระดับ เรียงลำดับจาก โอกาสเกิดน้อยที่สุดถึงโอกาสมากที่สุด และผลกระทบจากน้อยที่สุดจนถึงผลกระทบรุนแรงสูงสุด แต่ค่าระดับคะแนน การประเมินโอกาสและผลกระทบ ความเสี่ยงจะกำหนดไว้ ๔ ระดับ ได้แก่ ต่ำ ปานกลาง สูง และสูงมาก สรุปได้ดังนี้

#### การประเมินโอกาสและผลกระทบ

โอกาสเกิด (Likelihood:L)				
โอกาสเกิดขึ้นน้อยมาก หรือไม่น่าจะเกิดขึ้น	โอกาสเกิดขึ้นน้อย หรือ อาจเกิดขึ้นได้	โอกาสเกิดขึ้นปานกลางหรือ เป็นไปได้ที่จะเกิดขึ้น	โอกาสเกิดขึ้นสูง หรือ เป็นไปได้ที่จะ เกิดขึ้นสูง	โอกาสเกิดขึ้นสูงมาก หรือมีความแน่นอน ที่จะเกิดขึ้น
๑ = น้อยมาก	๒ = น้อย	๓ = ปานกลาง	๔ = สูง	๕ = สูงมาก
ผลกระทบรุนแรงน้อยมาก หรือมีความสำคัญน้อยมาก	ผลกระทบรุนแรงน้อย หรือมีความสำคัญน้อย	ผลกระทบรุนแรงปานกลาง หรือมีความสำคัญปานกลาง	ผลกระทบรุนแรงสูง มากหรือมีความสำคัญ มาก	ผลกระทบรุนแรงสูง มากหรือมีความสำคัญ มากที่สุด

#### ผลกระทบ (Impact:I)

#### ผังแสดงระดับความเสี่ยง (Risk Matrix)

ระดับความเสี่ยง		ค่าช่วงคะแนน	สัญลักษณ์ระดับความเสี่ยง
ระดับความเสี่ยงต่ำ (Low Risk:L)	=	๑ - ๕	L
ระดับความเสี่ยงปานกลาง (Moderate Risk:M)	=	๖ - ๑๐	M
ระดับความเสี่ยงสูง (High Risk:H)	=	๑๑ - ๑๖	H
ระดับความเสี่ยงสูงมาก (Extremely Risk:E)	=	๑๗ - ๒๕	E

ผลกระทบ \ โอกาสเกิด	๑	๒	๓	๔	๕
๑	ต่ำ	ปานกลาง	สูง	สูงมาก	สูงมาก
๒	ต่ำ	ปานกลาง	สูง	สูง	สูงมาก
๓	ต่ำ	ปานกลาง	ปานกลาง	สูง	สูง
๔	ต่ำ	ต่ำ	ปานกลาง	ปานกลาง	ปานกลาง
๕	ต่ำ	ต่ำ	ต่ำ	ต่ำ	ต่ำ

เกณฑ์ในการประเมินโอกาสในการเกิดความเสียหาย (Opportunities /Likelihood)

ระดับคะแนน				
๑	๒	๓	๔	๕
โอกาสเกิดขึ้นน้อยมาก หรือไม่น่าจะเกิดขึ้น	โอกาสเกิดขึ้นน้อย หรือ อาจเกิดขึ้นได้	โอกาสเกิดขึ้นปานกลาง หรือเป็นไปได้ที่จะ เกิดขึ้น	โอกาสเกิดขึ้นสูง หรือ เป็นไปได้ที่จะ เกิดขึ้นสูง	โอกาสเกิดขึ้นสูงมาก หรือมีความแน่นอน ที่จะเกิดขึ้น
๕ ปีต่อครั้ง	๒ - ๓ ปีต่อครั้ง	๑ ปีต่อครั้ง	๒ - ๖ เดือนต่อครั้ง แต่ไม่เกิน ๕ ครั้ง ต่อปี	๑ เดือนต่อครั้ง หรือมากกว่า
น้อยกว่า ๕๐%	๕๐ - ๕๙ %	๖๐ - ๖๙ %	๗๐ - ๗๙ %	มากกว่า ๘๐ %

เกณฑ์ในการประเมินผลกระทบของความเสียหาย (Impact)

ระดับคะแนน				
๑	๒	๓	๔	๕
กระทบน้อยมาก	กระทบน้อย	กระทบปานกลาง	กระทบสูง	กระทบสูงมาก
ความเสียหายน้อยกว่า ๑ หมื่นบาท	ความเสียหาย ๑ หมื่น - ๕ หมื่นบาท	ความเสียหาย ๕ หมื่น - ๒ แสนบาท	ความเสียหาย ๒ แสน - ๑ ล้านบาท	ความเสียหายมากกว่า ๑ ล้านบาท
มีบุคลากรได้รับ บาดเจ็บเล็กน้อย	มีบุคลากรได้รับ บาดเจ็บมาก แต่ไม่ถึง พิการ	มีบุคลากรได้รับ บาดเจ็บจนพิการ	มีบุคลากรเสียชีวิต ไม่ เกิน ๑ คน	มีบุคลากรเสียชีวิต มากกว่า ๑ คน

ระดับ	โอกาสที่จะเกิด	คำอธิบาย
๕	สูงมาก	๑ เดือนต่อครั้ง/เกิดขึ้นเป็นประจำ
๔	สูง	๑ - ๖ เดือนต่อครั้ง/เกิดขึ้นค่อนข้างบ่อย
๓	ปานกลาง	๑ ปีต่อครั้ง/เกิดขึ้นเป็นบางครั้ง
๒	น้อย	๒ - ๓ ปีต่อครั้ง/เกิดขึ้นนาน ๆ ครั้ง
๑	น้อยมาก	๕ ปีต่อครั้ง/เกิดขึ้นได้ในกรณียกเว้น

ระดับของความเสียหาย (Degree of Risk : D) หมายถึง สถานะของความเสียหายที่ได้รับจากการประเมินโอกาสและผลกระทบของแต่ละปัจจัยเสี่ยง มีค่าเป็นเชิงปริมาณ ซึ่งคำนวณได้จากสูตรดังนี้

$$\text{ระดับความเสียหาย} = \text{ระดับโอกาส} \times \text{ระดับผลกระทบของความเสียหาย} \text{ หรือ } D = L \times I$$

๔.๒.๒ การประเมินโอกาสและผลกระทบของความเสียหาย

เป็นความเสี่ยงและปัจจัยเสี่ยงแต่ละปัจจัยที่ระบุไว้มาประเมินโอกาส (Likelihood) ที่จะเกิดเหตุการณ์ความเสี่ยงต่าง ๆ และประเมินระดับความรุนแรงของผลกระทบหรือมูลค่าความเสียหาย (Impact) จากความเสี่ยง เพื่อให้เห็นถึงระดับของความเสี่ยงที่แตกต่างกัน ทำให้สามารถกำหนดการควบคุมความเสี่ยงได้อย่างเหมาะสม ซึ่งจะช่วยให้สามารถวางแผนและจัดสรรทรัพยากรได้อย่างถูกต้องภายใต้งบประมาณ กำลังคนหรือเวลาที่มีจำกัด โดยอาศัยเกณฑ์มาตรฐานที่กำหนดไว้ข้างต้น ซึ่งมีขั้นตอนดำเนินการดังนี้

๑) พิจารณาโอกาส ความถี่ ในการเกิดเหตุการณ์ต่าง ๆ (Likelihood) ว่ามีโอกาส ความถี่ที่จะเกิดนั้น มากน้อยเพียงใด ตามเกณฑ์มาตรฐานที่กำหนด

๒) พิจารณาความรุนแรงของผลกระทบของความเสียหาย (Impact) ที่มีผลต่อหน่วยงานว่ามีระดับความ รุนแรง หรือมีความเสียหายเพียงใด ตามเกณฑ์มาตรฐานที่กำหนด

#### ๔.๒.๓ การวิเคราะห์ความเสี่ยง

อบต.หลุบเลา ได้พิจารณาโอกาสที่จะเกิดเหตุการณ์ (Likelihood) และระดับผลกระทบ (Impact) ของแต่ละปัจจัยแล้วนำผลที่ได้มาพิจารณา ความสัมพันธ์ระหว่างโอกาสที่จะเกิดความเสี่ยงและผลกระทบว่าจะ เกิดความเสี่ยงในระดับใด (ระดับความเสี่ยง = โอกาสที่จะเกิดเหตุการณ์ x ผลกระทบที่จะเกิดความเสียหาย) ซึ่งจัดแบ่งเป็น ๔ ระดับความเสี่ยง คือ

๑. ระดับความเสี่ยงต่ำ (Low) คะแนนความเสี่ยง ๑ - ๒ คะแนน หมายถึง ระดับความเสี่ยงที่ยอมรับ ได้ไม่ต้องควบคุมความเสี่ยง

๒. ระดับความเสี่ยงปานกลาง (Medium) คะแนนระดับความเสี่ยง ๓ - ๙ คะแนน หมายถึง ระดับ ความเสี่ยงที่ยอมรับได้ แต่ต้องมีการควบคุมเพื่อป้องกันมิให้ความเสี่ยงเพิ่ม มากขึ้นไปอยู่ในระดับที่ไม่สามารถ ยอมรับ

๓. ระดับความเสี่ยงสูง (high) คะแนนความเสี่ยงเท่ากับ ๑๐ - ๑๕ คะแนน หมายถึง ระดับความเสี่ยง ที่ไม่สามารถยอมรับได้ โดยต้องจัดการความเสี่ยงเพื่อให้อยู่ ในระดับที่ยอมรับได้

๔. ระดับความเสี่ยงสูงมาก (Extreme) คะแนนระดับความเสี่ยง ๑๖ - ๒๕ คะแนน หมายถึงระดับ ความเสี่ยงที่ไม่สามารถยอมรับได้ จำเป็นต้องเร่งจัดการความเสี่ยงให้อยู่ ในระดับที่ยอมรับได้ทันที

**การควบคุม (Control)** หมายถึง นโยบายแนวทาง หรือขั้นตอนปฏิบัติต่าง ๆ ซึ่งกระทำเพื่อลดความ เสี่ยง และทำให้การดำเนินงานบรรลุวัตถุประสงค์ มีดังนี้

๑. **การควบคุมเพื่อการป้องกัน (Preventive Control)** เป็นวิธีการควบคุมที่กำหนดขึ้นเพื่อป้องกัน ไม่ให้เกิดความเสี่ยงและข้อผิดพลาดตั้งแต่แรก เช่น การอนุมัติ การจัดโครงสร้างองค์กร การแบ่งแยกหน้าที่การ ควบคุมการเข้าถึงเอกสาร ข้อมูล ทรัพย์สิน เป็นต้น

๒. **การควบคุมเพื่อให้ตรวจพบ (Detective Control)** เป็นวิธีการควบคุมที่กำหนดขึ้นเพื่อค้นพบ ข้อผิดพลาดที่เกิดขึ้นแล้ว เช่น การสอบทวน การวิเคราะห์ การยืนยันยอดการตรวจนับ การรายงานข้อบกพร่อง เป็นต้น

๓. **การควบคุมโดยการชี้แนะ (Detective Control)** เป็นวิธีการควบคุมที่ส่งเสริมหรือกระตุ้นให้เกิด ความสำเร็จตามวัตถุประสงค์ที่ต้องการ เช่น การให้รางวัล แก่ผู้มีผลงานดี การประกาศเกียรติคุณ เป็นต้น

๔. **การควบคุมเพื่อการแก้ไข (Corrertive Control)** เป็นวิธีการควบคุมที่กำหนดขึ้นเพื่อแก้ไข ข้อผิดพลาดที่เกิดขึ้นให้ถูกต้อง หรือเพื่อวิธีการแก้ไขไม่ให้ เกิดข้อผิดพลาดซ้ำอีกในอนาคต

#### ๔.๓ การจัดการความเสี่ยง

แนวทางการบริหารจัดการความเสี่ยงมีหลายวิธี และสามารถปรับเปลี่ยนให้เหมาะสมกับสถานการณ์ ขึ้นอยู่กับดุลยพินิจของคณะกรรมการจัดทำแผนบริหารความเสี่ยง แต่ อย่างไรก็ตามแนวทางบริหารจัดการ ความเสี่ยงนั้น ต้องค้ำค้ำกับการลดระดับผลกระทบของความเสี่ยงทางเลือกหรือยุทธศาสตร์ในการจัดการ ความเสี่ยง โดย อบต.หลุบเลา มีวิธีการบริหาร/จัดการความเสี่ยง ๔ แนวคิดหลัก (๔T's) ซึ่งมีรายละเอียด ดังต่อไปนี้

วิธีการบริหาร/จัดการความเสี่ยง	ศัพท์ที่นิยมใช้ทั่วไป (กรมบัญชีกลาง)	แนวคิด ๔T
๑. การยอมรับความเสี่ยง หมายถึง การตกลงกันที่จะยอมรับ เนื่องจากไม่คุ้มค่าในการ จัดการหรือป้องกันแต่ การเลือกบริหารความเสี่ยงด้วยวิธีนี้ต้องมีการติดตาม เฝ้าระวังอย่างสม่ำเสมอ	Risk Acceptance (Accept)	Take
๒. การลด/การควบคุมความเสี่ยง หมายถึง การปรับปรุงระบบการทำงาน หรือ ออกแบบวิธีการทำงาน ใหม่ เพื่อลดโอกาสที่จะเกิดความเสียหาย หรือลดผลกระทบที่ อาจจะเกิดขึ้นจากความเสี่ยง ให้อยู่ใน ระดับที่ยอมรับได้ เช่น การจัดอบรมพนักงาน การ จัดทำ คู่มือการปฏิบัติงาน	Risk Reduction (Control)	Treat
๓. กระจายความเสี่ยง หรือโอนความเสี่ยง หมายถึง กระจายหรือโอนถ่ายความเสี่ยงให้ หน่วยงานอื่นช่วย แบ่งความรับผิดชอบไป เช่น การทำประกันภัยกับ บริษัทภายนอก หรือ การจ้างบุคคลภายนอกดำเนินการ แทน (Outsource)	Risk Sharing (Transfer)	Transfer
๔. การหลีกเลี่ยงความเสี่ยง หมายถึง การจัดการกับ ความเสี่ยงที่อยู่ในระดับสูงมาก และ ไม่อาจยอมรับได้ จึงตัดสินใจยกเลิกโครงการ/กิจกรรมที่จะก่อให้เกิด ความเสี่ยงนั้นไป	Risk Avoidance (Avoid)	Terminate

#### ๔.๔ การรายงานและติดตามผล

หลังจากจัดทำแผนบริหารความเสี่ยงและมีการดำเนินงานตามแผนแล้ว จะต้องมีการรายงานและติดตามผลเป็นระยะ เพื่อให้เกิดความมั่นใจว่าได้มีการดำเนินงานไปอย่างถูกต้องและเหมาะสม โดยมีเป้าหมายในการติดตามผล คือ เป็นการประเมินคุณภาพและความเหมาะสมของวิธีการจัดการความเสี่ยง รวมทั้งติดตามผลการจัดการความเสี่ยงที่ได้มีการดำเนินการไปแล้วว่าบรรลุผลตามวัตถุประสงค์ของการบริหารความเสี่ยงหรือไม่ โดยหน่วยงานต้องสอบถามดูว่า วิธีการบริหารจัดการความเสี่ยงใดมีประสิทธิภาพดีก็ให้ดำเนินการต่อไป หรือวิธีการบริหารจัดการความเสี่ยงใดควรปรับเปลี่ยน และนำผลการติดตามไปรายงานให้ฝ่ายบริหารทราบตามแบบรายงานที่ได้กล่าวไว้ข้างต้น ทั้งนี้กระบวนการสอบถามอาจกำหนดข้อมูลที่ต้องติดตาม หรืออาจทำ Check List การติดตาม พร้อมทั้งกำหนดความถี่ในการติดตามผล โดยสามารถติดตามผลได้ใน ๒ ลักษณะ คือ

๑) การติดตามผลเป็นรายครั้ง (Separate Monitoring) เป็นการติดตาม ตามรอบระยะเวลาที่กำหนด เช่น ทุก ๓ เดือน ๖ เดือน ๙ เดือน หรือทุกสิ้นปี เป็นต้น

๒) การติดตามผลในระหว่างการปฏิบัติงาน (Ongoing Monitoring) เป็นการติดตามที่รวมอยู่ในการดำเนินงานต่าง ๆ ตามปกติของหน่วยงาน

#### ๔.๕ การประเมินผลการบริหารความเสี่ยง

คณะทำงานบริหารความเสี่ยง จะต้องทาสรุปรายงานผลและประเมินผลการบริหารความเสี่ยงประจำปีต่อผู้บริหารท้องถิ่น เพื่อให้มั่นใจว่าอบต.หลุบเลา มีการบริหารความเสี่ยงเป็นไปอย่างเหมาะสมเพียงพอ ถูกต้อง ละมีประสิทธิภาพ มาตรการหรือกลไกการควบคุมความเสี่ยงที่ดำเนินการ สามารถลดและควบคุมความเสี่ยงที่เกิดขึ้นได้จริงและอยู่ในระดับที่ยอมรับได้ หรือต้องจัดหามาตรการหรือตัวควบคุมอื่นเพิ่มเติม เพื่อให้ความเสี่ยงที่ยังเหลืออยู่หลังมีการจัดการ อยู่ในระดับที่ยอมรับได้ และให้องค์กรมีการบริหารความเสี่ยงอย่างต่อเนื่องจนเป็นวัฒนธรรมในการดำเนินงาน

#### ๔.๖ การทบทวนการบริหารความเสี่ยง

การทบทวนแผนบริหารความเสี่ยง เป็นการทบทวนประสิทธิภาพของแนวการบริหารความเสี่ยงในชั้นตอน เพื่อการปรับปรุงและพัฒนาแผนงานในการบริหารความเสี่ยงให้ทันสมัยและเหมาะสมกับการปฏิบัติงานจริงเป็นประจำทุกปี

## บทที่ ๕

### แผนบริหารจัดการความเสี่ยง

#### ๕.๑ ขั้นตอนการจัดทำแผนบริหารจัดการความเสี่ยง

##### ๑. การประเมินโอกาสและผลกระทบและระดับความเสี่ยง

ได้นำแผนพัฒนาท้องถิ่น (พ.ศ.๒๕๖๖ - ๒๕๗๐) แผนดำเนินงานประจำปีงบประมาณ พ.ศ.๒๕๖๗ จุดอ่อนและข้อเสนอแนะจากรายงานผลการประเมินผลแผนพัฒนาท้องถิ่น และการวิเคราะห์ ความเสี่ยงและปัจจัยเสี่ยงจากการประชุมคณะกรรมการการบริหารความเสี่ยง และการประเมินจากการ ปฏิบัติงานในแต่ละด้านในองค์กร โดยวิเคราะห์จากปัจจัยที่ก่อให้เกิดความเสี่ยง ๖ ด้าน ได้ดังนี้

๑. ความเสี่ยงกลยุทธ์ (Strategic Risks)
๒. ความเสี่ยงด้านการเงิน (Financial Risks)
๓. ความเสี่ยงด้านการดำเนินงาน (Operation Risks)
๔. ความเสี่ยงด้านการปฏิบัติตามกฎระเบียบ (Legal Risks)
๕. ความเสี่ยงด้านเทคโนโลยีสารสนเทศ (Technology Risks)
๖. ความเสี่ยงด้านความน่าเชื่อถือขององค์กร (Reputational Risks)

ซึ่งที่ประชุมคณะกรรมการการบริหารความเสี่ยง ได้ดำเนินการประเมินโอกาสและผลกระทบของความเสี่ยง จัดลำดับความเสี่ยงที่ได้จากการวิเคราะห์ เพื่อประกอบการจัดทำแผนบริหารความเสี่ยง ประจำปีงบประมาณ พ.ศ.๒๕๖๗ ดังนี้

การกำหนดขั้นตอนและวัตถุประสงค์ขั้นตอน		
ยุทธศาสตร์ (๑)	ขั้นตอน (กลยุทธ์) (๒)	วัตถุประสงค์ขั้นตอน (เป้าหมาย) (๓)
ยุทธศาสตร์ที่ ๑ การพัฒนาทรัพยากร มนุษย์และสังคม	๑) พัฒนาการศึกษาและการเรียนรู้ ที่มีมาตรฐานคุณภาพได้รับ สวัสดิการและคุณภาพชีวิตที่ดี มี ความปลอดภัยในชีวิตและ ทรัพย์สิน	๑.๑) พัฒนาระบบการรับรู้ข้อมูลข่าวสารที่ ทันสมัย ๑.๒) พัฒนาคนและส่งเสริมการศึกษาอย่างทั่วถึง ๑.๓) พัฒนาและส่งเสริมศาสนาและวัฒนธรรม ๑.๔) เสริมสร้างสมรรถนะชุมชนเข้มแข็ง ๑.๕) ส่งเสริมการปกครองระบอบประชาธิปไตย ๑.๖) พัฒนาและส่งเสริมสุขภาพของประชาชน
ยุทธศาสตร์ที่ ๒ การ พัฒนาโครงสร้าง พื้นฐาน	๑) การคมนาคมที่สะดวกและได้รับ บริการด้านสาธารณูปโภค สาธารณูปการอย่างทั่วถึงและ เพียงพอ	๑.๑) ก่อสร้าง ปรับปรุง บำรุงรักษาถนน สะพาน ทางเท้า สะพาน ทาง ๑.๒) พัฒนาระบบไฟฟ้า ๑.๓) พัฒนาระบบการสื่อสาร ๑.๔) พัฒนาแหล่งน้ำเพื่ออุปโภคบริโภค ๑.๕) พัฒนาแหล่งน้ำเพื่อการเกษตร

ยุทธศาสตร์ (๑)	ขั้นตอน (กลยุทธ์) (๒)	วัตถุประสงค์ขั้นตอน (เป้าหมาย) (๓)
ยุทธศาสตร์ที่ ๓ การพัฒนาเศรษฐกิจและการท่องเที่ยว	๑) ประชาชนมีการประกอบอาชีพและมีรายได้เพิ่มขึ้น	๑) พัฒนาศักยภาพการเกษตรเพื่อเพิ่มผลผลิต ๒) พัฒนาแหล่งที่ดินทำกิน ๓) พัฒนาและส่งเสริมอาชีพแก่ประชาชน
ยุทธศาสตร์ที่ ๔ การพัฒนาทรัพยากรธรรมชาติและสิ่งแวดล้อม	๑) ส่งเสริมสภาพแวดล้อมที่ปราศจากมลพิษและมีระบบบริหารจัดการสิ่งแวดล้อมที่มีประสิทธิภาพ	๑) ส่งเสริมและสนับสนุนการอนุรักษ์ทรัพยากรธรรมชาติและสิ่งแวดล้อม
ยุทธศาสตร์ที่ ๕ การพัฒนาการเมืองและการบริหาร	๑) บุคลากรในองค์กรได้รับการพัฒนาศักยภาพในการปฏิบัติงานที่ถูกต้องตามระเบียบฯ	๑) ส่งเสริมและพัฒนาศักยภาพการบริหารและบุคลากร อบต. หลุบเลา ๒) ส่งเสริมการบริหารงานตามหลักธรรมาภิบาล

ชื่อหน่วยงาน องค์การบริหารส่วนตำบลหลุมเสา  
 กำหนดขอบเขตความรับผิดชอบตามประเด็นยุทธศาสตร์/ข้อบัญญัติ/เทศบัญญัติ/อื่นๆ (ถ้ามี)  
 ประจำปีงบประมาณ พ.ศ. ๒๕๖๗

(๓) รหัสความเสี่ยง	(๔) ยุทธศาสตร์ที่รับผิดชอบ	(๕) โครงการ/กิจกรรม/ภารกิจ อปท.ที่สำคัญ	(๖) งบประมาณ	(๗) วัตถุประสงค์	(๘) ตัวชี้วัด	(๙) เป้าหมาย
O ๑ T ๑	การบริหารกิจการบ้านเมืองที่ดี ตามหลักธรรมาภิบาลและ ความมั่นคง	งานป้องกันและบรรเทาสา ธารณภัย	-	๑. เพื่อให้การส่งเสริมช่วยเหลือผู้ประสบภัย ในเบื้องต้นได้อย่างรวดเร็ว ทัวถึง และต่อเนื่อง ตลอดจน การฟื้นฟูบูรณะสภาพพื้นที่ที่ประสบ ภัยให้กลับสู่สภาพปกติโดยเร็ว	ผลการ ปฏิบัติงาน ตาม ระเบียบ ร้อยละ ๙๐	๑. ประชาชน ตำบลหลุมเสา
O ๒ T ๒	การบริหารกิจการบ้านเมืองที่ดี ตามหลักธรรมาภิบาลและ ความมั่นคง	งานสารบรรณ	-	๑. เพื่อเป็นแนวทางในการปฏิบัติงานของงาน ธุรการและสารบรรณ สำหรับบุคลากรที่ เกี่ยวข้อง เพื่อเป็นประโยชน์ในการประเมินผล การปรับปรุงคุณภาพงานธุรการและสารบรรณ ของหน่วยงานให้เป็นมาตรฐานเดียวกัน เพื่อ กำหนดขอบเขตงานและความรับผิดชอบให้ ถูกต้องและมีประสิทธิภาพและให้ผู้ปฏิบัติงาน ได้รับทราบขอบเขตหน้าที่งานที่ชัดเจน และ เป็นลายลักษณ์อักษร	ผลการ ปฏิบัติงาน ตาม ระเบียบ ร้อยละ ๙๐	การปฏิบัติงาน



(๓) ทรัพย์สินเสี่ยง	(๔) ยุทธศาสตร์ที่รับผิดชอบ	(๕) โครงการ/กิจกรรม/ภารกิจ อปท.ที่สำคัญ	(๖) งบประมาณ	(๗) วัตถุประสงค์	(๘) ตัวชี้วัด	(๙) เป้าหมาย
O๓ L๑ R๑	การบริหารกิจการบ้านเมืองที่ดี ตามหลักธรรมาภิบาลและ ความมั่นคง	งานสาธารณสุข	-	วัตถุประสงค์ ๑.สร้างความเปลี่ยนแปลงต่อระบบสุขภาพ ของทุกภาคมีความยั่งยืน และเกิดผลสัมฤทธิ์ ให้ประชาชนมีความสุขที่ดี ได้รับการดูแล สุขภาพอย่างมีคุณภาพ มาตราฐาน ทัวถึง เป็น ธรรม	ผลการ ปฏิบัติงาน ตาม ระเบียบ ร้อยละ ๙๐	ประชาชน ภายในตำบล ทุกภาค
O๔ R๒	การบริหารกิจการบ้านเมืองที่ดี ตามหลักธรรมาภิบาลและ ความมั่นคง	งานวิศวกรรม	-	วัตถุประสงค์ ๑.การออกแบบ วางแผน และสิ่งก่อสร้าง อาคารสิ่งก่อสร้างต่าง ๆ ตลอดจนในโรงงาน หรือสถานที่ประกอบกิจการอื่น ๆ วิศวกรรม และหาแนวทางในการเลือกใช้วัสดุต่าง ๆ ที่เหมาะสมกับงาน สิ่งแวดล้อม และผู้คนที่ มาใช้สินงานนั้น	ผลการ ปฏิบัติงาน ตาม ระเบียบ ร้อยละ ๙๐	๑.การออกแบบ วางแผน และสิ่ง ก่อสร้าง อาคาร สิ่งก่อสร้าง ต่าง อาคาร สิ่งก่อสร้างต่าง ๆ
O๕	การบริหารกิจการบ้านเมืองที่ดี ตามหลักธรรมาภิบาลและ ความมั่นคง	แผนพัฒนาการศึกษาของ ศูนย์พัฒนาเด็กเล็ก	-	วัตถุประสงค์ ๑.เพื่อวางกรอบเป้าหมายและทิศทางการจัด การศึกษาของศูนย์พัฒนาเด็กเล็ก โดยมุ่งจัด การศึกษาให้ทุกคนสามารถเข้าถึงโอกาสและ ความเสมอภาคในการศึกษาที่มีคุณภาพ พัฒนาระบบการบริหารจัดการศึกษาที่มี ประสิทธิภาพ พัฒนากำลังคนให้มีสมรรถนะ ในการทำงานที่สอดคล้อง	ผลการ ปฏิบัติงาน ตาม ระเบียบ ร้อยละ ๙๐	๑.แผนการศึกษา

(๓) วัตถุประสงค์ที่รับผิดชอบ	(๔) วัตถุประสงค์ที่รับผิดชอบ	(๕) โครงการ/กิจกรรม/ภารกิจ	(๖) งบประมาณ	(๗) วัตถุประสงค์	(๘) ตัวชี้วัด	(๙) เป้าหมาย
0๖ การบริหารกิจการบ้านเมืองที่ดี ตามหลักธรรมาภิบาลและความมั่นคง	งานวิชาการ ของศูนย์ พัฒนาเด็กเล็ก	-	-	<p>๑. เพื่อให้การบริหารงานด้านวิชาการ มีอิสระ คล่องตัว รวดเร็ว และ สอดคล้องกับความต้องการของ นักเรียน สถานศึกษา ชุมชน ท้องถิ่น เพื่อให้การบริหาร และการจัดการศึกษาของโรงเรียนได้มาตรฐาน และมีคุณภาพ สอดคล้องกับระบบ ประกันคุณภาพการศึกษา และ ประเมินคุณภาพภายในเพื่อพัฒนาตนเอง และ จากการประเมินหน่วยงาน ภายนอก</p>	ผลการ ปฏิบัติงาน ตาม ระเบียบ ร้อยละ ๙๐	๑.งานวิชาการ
0๗ การบริหารกิจการบ้านเมืองที่ดี ตามหลักธรรมาภิบาลและความมั่นคง	งานการเงินและบัญชี ของ ศูนย์พัฒนาเด็กเล็ก	-	-	<p>๑. จัดทำบัญชีระบบเกณฑ์ค่างทุก ประเภท ๒. จัดทำรายงานทางการเงินและ หมายเหตุประกอบการเงินทุกประเภท ๓. จัดทำ ใบรับรองภาษีหัก ณ ที่จ่าย และนำส่ง กรมสรรพากร ๔. วางฎีกาเบิก-จ่ายเงินงบประมาณทุกประเภท</p>	ผลการ ปฏิบัติงาน ตาม ระเบียบ ร้อยละ ๙๐	๑.งานบัญชี
0๘ การบริหารกิจการบ้านเมืองที่ดี ตามหลักธรรมาภิบาลและความมั่นคง	งานพัสดุและทะเบียน ทรัพย์สิน	-	-	<p>๑. เพื่อให้ มีระบบควบคุมภายในด้านทรัพย์สิน ที่ เหมาะสม และมีประสิทธิภาพเพียงพอ ๒. เพื่อให้ มีการควบคุม ทรัพย์สิน ที่อยู่ในความ รับผิดชอบของหน่วยงาน ถูกต้อง ตามระเบียบที่ เกี่ยวข้อง ๓. เพื่อ สอบทานความมีอยู่จริงของทรัพย์สิน ตามระบบครบถ้วน ถูกต้อง ตรงกัน</p>	ผลการ ปฏิบัติงาน ตาม ระเบียบ ร้อยละ ๙๐	งานพัสดุและ ทะเบียน ทรัพย์สิน

(๓) วัตถุประสงค์ที่รับผิดชอบ	(๔) วัตถุประสงค์ที่รับผิดชอบ	(๕) โครงการ/กิจกรรม/ภารกิจ	(๖) งบประมาณ	(๗) วัตถุประสงค์	(๘) ตัวชี้วัด	(๙) เป้าหมาย
O๙	การบริหารกิจการบ้านเมืองที่ดี ตามหลักธรรมาภิบาลและความมั่นคง	โครงการ/กิจกรรม/ภารกิจ อพท.ที่สำคัญ งานการเงิน	-	วัตถุประสงค์ ๑. จัดทำบัญชีระบบเกณฑ์คงค้างทุกประเภท ๒. จัดทำรายงานทางการเงินและหมายเหตุประกอบงบการเงินทุกประเภท ๓. จัดทำใบรับรองภาษีหัก ณ ที่จ่าย และ นำส่งกรมสรรพากร ๔. วางฎีกาเบิก-จ่ายเงินงบประมาณทุกประเภท	ผลการปฏิบัติงาน ตามระเบียบ ร้อยละ ๙๐	งานการเงิน



ลายมือชื่อ

(นายโสวัฒน์ ลาวรัมย์)

ตำแหน่ง นายกองตรีการบริหารส่วนตำบลห้วยเสนา

วันที่ ๒๐ เดือน ตุลาคม พ.ศ. ๒๕๖๖

ชื่อหน่วยงาน องค์การบริหารส่วนตำบลหุบเสลา  
การวิเคราะห์โอกาส ผลกระทบ และการตอบสนองความเสี่ยง  
ประจำปีงบประมาณ พ.ศ.๒๕๖๗

(๓) ภัยความเสี่ยง	(๔) โครงการ/กิจกรรม/ภารกิจ อปท. ที่สำคัญ	(๕) วัตถุประสงค์	(๖) ผู้รับผิดชอบ	(๗) ความเสี่ยง	(๘) ประเภท ความเสี่ยง	(๙) คะแนน โอกาส	(๑๐) คะแนน ผลกระทบ	(๑๑) คะแนน ระดับความเสี่ยง (๙) X (๑๐)	(๑๒) วิธีการ ตอบสนอง ความเสี่ยง
๐๑ T๑	งานป้องกันและบรรเทา สาธารณภัย	๑. เพื่อให้การส่งเสริมช่วยเหลือผู้ประสบภัยในเบื้องต้นได้อย่างรวดเร็ว ทั้งถึงและต่อเนื่อง ตลอดจน การฟื้นฟูบูรณะสภาพพื้นที่ที่ประสบภัยให้กลับสู่สภาพปกติโดยเร็ว	สำนักปลัด	การปฏิบัติงาน	O T	๒ ๒	๒ ๒	L L	ยอมรับ ความเสี่ยง โดยไม่ ดำเนินการ จัดการ ความเสี่ยง เนื่องจาก ความเสี่ยง อยู่ใน ระดับ ยอมรับได้

ชื่อหน่วยงาน องค์การบริหารส่วนตำบลหุดลูบเตา  
การวิเคราะห์โอกาส ผลกระทบ และการตอบสนองต่อความเสี่ยง  
ประจำปีงบประมาณ พ.ศ.๒๕๖๗

(๓) ความเสี่ยง	(๔) โครงการ/กิจกรรม/ภารกิจ อปท ที่สำคัญ	(๕) วัตถุประสงค์	(๖) ผู้รับผิดชอบ	(๗) ความเสี่ยง	(๘) ประเภท ความเสี่ยง	(๙) คะแนน โอกาส	(๑๐) คะแนน ผลกระทบ	(๑๑) คะแนน ระดับความ เสี่ยง (๙) X (๑๐)	(๑๒) วิธีการ ตอบสนอง ความเสี่ยง
O๒, T๒	งานสารบรรณ	๑.เพื่อเป็นแนวทางในการปฏิบัติของงานธุรการและสารบรรณ สำหรับบุคลากรที่เกี่ยวข้อง เพื่อเป็นประโยชน์ในการประเมินผลการปรับปรุงคุณภาพงานธุรการและสารบรรณของหน่วยงานให้เป็นมาตรฐานเดียวกัน เพื่อกำหนดขอบเขตงานและความรับผิดชอบให้ถูกต้องและมีประสิทธิภาพและให้ผู้ปฏิบัติงานได้รับทราบขอบเขตหน้าที่งานที่ชัดเจน และเป็นลายลักษณ์อักษร	สำนักปลัด	การปฏิบัติงาน	O T	๒ ๒	๒ ๒	L L	ยอมรับ ความเสี่ยง โดยไม่ ดำเนินการ จัดการ ความเสี่ยง เนื่องจาก ความเสี่ยง อยู่ใน ระดับ ยอมรับได้

ชื่อหน่วยงาน องค์การบริหารส่วนตำบลหลุบเส  
 การวิเคราะห์โอกาส ผลกระทบ และการตอบสนองของความ  
 ประจําปีงบประมาณ พ.ศ.๒๕๖๗

(๓) รัศมีความเสี่ยง	(๔) โครงการ/กิจกรรม/ภารกิจ อปท. ที่สำคัญ	(๕) วัตถุประสงค์	(๖) ผู้รับผิดชอบ	(๗) ความเสี่ยง	(๘) ประเภทความเสี่ยง	(๙) คะแนนโอกาส	(๑๐) คะแนนผลกระทบ	(๑๑) คะแนนระดับความเสี่ยง (๙) X (๑๐)	(๑๒) วิธีการ ตอบสนอง ความเสี่ยง
O๓ L๑ R๓	งานสาธารณสุข	๑.สร้างสุขภาพเปลี่ยนแปลงต่อระบบสุขภาพของกบลาจามีความยั่งยืน และเกิดผลสัมฤทธิ์ให้ประชาชนมีสุขภาพดี ได้รับ การดูแลสุขภาพอย่างมีคุณภาพมาตรฐาน ทั่วถึง เป็นธรรม	สำนักปลัด	การปฏิบัติงาน	O L R	๑ ๓ ๒	๑ ๒ ๒	L L L	ยอมรับ ความเสี่ยง โดยไม่ ดำเนินการ จัดการ ความเสี่ยง เนื่องจาก ความเสี่ยง อยู่ใน ระดับ ยอมรับได้

ชื่อหน่วยงาน องค์การบริหารส่วนตำบลหลุบเสา  
การวิเคราะห์โอกาส ผลกระทบ และการตอบสนองของความเสี่ยง  
ประจำปีงบประมาณ พ.ศ.๒๕๖๗

(๓) รหัสความเสี่ยง	(๔) โครงการ/กิจกรรม/ภารกิจ อปท ที่สำคัญ	(๕) วัตถุประสงค์	(๖) ผู้รับผิดชอบ	(๗) ความเสี่ยง	(๘) ประเภท ความเสี่ยง	(๙) คะแนน โอกาส	(๑๐) คะแนน ผลกระทบ	(๑๑) คะแนน ระดับความ เสี่ยง (๙) X (๑๐)	(๑๒) วิธีการ ตอบสนอง ความเสี่ยง
O๔ R๒	งานวิศวกรรม	๑.การออกแบบ วางแผน และ สิ่งก่อสร้างอาคาร สิ่งก่อสร้างต่าง ๆ ตลอดจนใน โรงงาน หรือสถานที่ ประกอบกิจการอื่น ๆ วิเคราะห์ และหาแนวทางในการเลือกใช้ วัสดุติดต่าง ๆ ในเหมะกับงาน สิ่งแวดล้อม และผู้คนที่จะมาใช้ ชิ้นงานนั้น	กองช่าง	การปฏิบัติงาน	O R	๑ ๓	๑ ๒	L L	ยอมรับ ความเสี่ยง โดยไม่ ดำเนินการ จัดการ ความเสี่ยง เนื่องจาก ความเสี่ยง อยู่ใน ระดับ ยอมรับได้

ชื่อหน่วยงาน องค์การบริหารส่วนตำบลห้วยบุ่ง  
การวิเคราะห์โอกาส ผลกระทบ และการตอบสนองของความเสียหาย  
ประจำปีงบประมาณ พ.ศ.๒๕๖๗

(๓) วัสดุความเสี่ยง	(๔) โครงการ/กิจกรรม/ภารกิจ อปท. ที่สำคัญ	(๕) วัตถุประสงค์	(๖) ผู้รับผิดชอบ	(๗) ความเสี่ยง	(๘) ประเภท ความเสี่ยง	(๙) คะแนน โอกาส	(๑๐) คะแนน ผลกระทบ	(๑๑) คะแนน ระดับความ เสี่ยง (๙) X (๑๐)	(๑๒) วิธีการ ตอบสนอง ความเสี่ยง
๐๕	แผนพัฒนาการศึกษาของ ศูนย์พัฒนาเด็กเล็กตำบล ห้วยบุ่ง	๑. เพื่อวางกรอบเป้าหมายและ ทิศทางจัดการศึกษาของ ศูนย์พัฒนาเด็กเล็ก โดยมุ่งจัด การศึกษาให้ทุกคนสามารถ เข้าถึงโอกาสและความเสมอ ภาคในการศึกษาที่มีคุณภาพ พัฒนาระบบการบริหารจัด การศึกษาที่มีประสิทธิภาพ พัฒนากำลังคนให้สมรรถนะ ในการทำงานที่สอดคล้อง	สำนักปลัด	การปฏิบัติงาน	๐	๒	๑	L	ยอมรับ ความเสี่ยง โดยไม่ ดำเนินการ จัดการ ความเสี่ยง เนื่องจาก ความเสี่ยง อยู่ใน ระดับ ยอมรับได้



ชื่อหน่วยงาน องค์การบริหารส่วนตำบลห้วยเสลา  
การวิเคราะห์โอกาส ผลกระทบ และการตอบสนองความเสี่ยง  
ประจำปีงบประมาณ พ.ศ.๒๕๖๗

(๓) วัสดุความเสี่ยง	(๔) โครงการ/กิจกรรม/ภารกิจ อบท ที่สำคัญ	(๕) วัตถุประสงค์	(๖) ผู้รับผิดชอบ	(๗) ความเสี่ยง	(๘) ประเภท ความเสี่ยง	(๙) คะแนน โอกาส	(๑๐) คะแนน ผลกระทบ	(๑๑) คะแนน ระดับความ เสี่ยง (๙) X (๑๐)	(๑๒) วิธีการ ตอบสนอง ความเสี่ยง
Ob	งานวิชาการ ของศูนย์พัฒนา เด็กเล็กตำบลห้วยเสลา	๑.เพื่อให้การบริหารงานด้าน วิชาการ มี อีสรระ คล่องตัว รวดเร็ว และ สอดคล้องกับ ความต้องการของ นักเรียน สถานศึกษา ชุมชนท้องถิ่น เพื่อให้การบริหาร และ การ จัดการศึกษาของโรงเรียนได้ มาตรฐาน และ มีคุณภาพ สอดคล้องกับระบบ ประกัน คุณภาพการศึกษา และ ประเมินคุณภาพภายในเพื่อ พัฒนาตนเอง และ จากการ ประเมินหน่วยงาน ภายนอก	สำนักปลัด	การปฏิบัติงาน	o	๒	๒	L	ใช้มาตรการ เฝ้าระวัง โดยกำหนด ข้อมูลที่ต้อง มีการ รวบรวม วิเคราะห์ การแจ้ง เตือน/การ ดำเนินการ เมื่อเหตุเกิด เกิดขึ้น

ชื่อหน่วยงาน องค์การบริหารส่วนตำบลหูลบุเถา  
การวิเคราะห์โอกาส ผลกระทบ และการตอบสนองของความเสียหาย  
ประจำปีงบประมาณ พ.ศ.๒๕๖๗

(๓) ภัยความเสี่ยง	(๔) โครงการ/กิจกรรม/ภารกิจ สำคัญที่เสี่ยง	(๕) วัตถุประสงค์	(๖) ผู้รับผิดชอบ	(๗) ความเสี่ยง	(๘) ประเภท ความเสียหาย	(๙) คะแนน โอกาส	(๑๐) คะแนน ผลกระทบ	(๑๑) คะแนน ระดับความ เสี่ยง (๙) X (๑๐)	(๑๒) วิธีการ ตอบสนองของ ความเสี่ยง
๐๗	งานการเงินและบัญชี ของ ศูนย์พัฒนาเด็กเล็กตำบล หูลบุเถา	๑.จัดทำบัญชีระบบเกณฑ์คง ค้างทุกประเภท ๒. จัดทำรายงานทางการเงิน และหมายเหตุประกอบการเงิน ทุกประเภท ๓. จัดทำใบรับรองภาษีหัก  ณ ที่ จ่าย และนำส่งกรมสรรพากร ๔. วางฎีกาเบิก-จ่ายเงินง บุคลากรทุกประเภท	สำนักปลัด	การปฏิบัติงาน	๐	๒	๒	L	ใช้มาตรการ เฝ้าระวัง โดยกำหนด ข้อมูลที่ต้อง มีการ รวบรวม วิเคราะห์ การแจ้ง เตือน/การ ดำเนินการ เมื่อเหตุกณ์ เกิดขึ้น

ชื่อหน่วยงาน องค์การบริหารส่วนตำบลหุบเสลา  
การวิเคราะห์โอกาส ผลกระทบ และการตอบสนองความเสี่ยง  
ประจำปีงบประมาณ พ.ศ.๒๕๖๗

(๓) วัสดุความเสี่ยง	(๔) โครงการ/กิจกรรม/ภารกิจ สำคัญ	(๕) วัตถุประสงค์	(๖) ผู้รับผิดชอบ	(๗) ความเสี่ยง	(๘) ประเภท ความเสี่ยง	(๙) คะแนน โอกาส	(๑๐) คะแนน ผลกระทบ	(๑๑) คะแนน ระดับความ เสี่ยง (๙) X (๑๐)	(๑๒) วิธีการ ตอบสนอง ความเสี่ยง
๐๘	งานพัสดุและทะเบียน ทรัพย์สิน	๑.เพื่อให้ มีระบบควบคุม ภายในด้านทรัพย์สิน ที่เหมาะสม และมีประสิทธิภาพ เพียงพอ ๒. เพื่อให้ มีการควบคุม ทรัพย์สิน ที่อยู่ในความ รับผิดชอบของหน่วยงาน ถูกต้อง ตามระเบียบที่เกี่ยวข้อง ๓. เพื่อ สอบทานความมีอยู่จริง ของทรัพย์สินตามระบบ ครบถ้วน ถูกต้อง ตรงกัน	กองคลัง	การปฏิบัติงาน	๐	๒	๒	L	ใช้มาตรการ เฝ้าระวัง โดยกำหนด ข้อมูลที่ต้อง มีการ รวบรวม วิเคราะห์ การแจ้ง เตือน/การ ดำเนินการ เมื่อเหตุการณ์ เกิดขึ้น

ชื่อหน่วยงาน องค์การบริหารส่วนตำบลหุบเสลา  
การวิเคราะห์โอกาส ผลกระทบ และการตอบสนองความเสี่ยง  
ประจำปีงบประมาณ พ.ศ.๒๕๖๗

(๓) ภัยความเสี่ยง	(๔) โครงการ/กิจกรรม/ภารกิจ อปท ที่สำคัญ	(๕) วัตถุประสงค์	(๖) ผู้รับผิดชอบ	(๗) ความเสี่ยง	(๘) ประเภท ความเสี่ยง	(๙) คะแนน โอกาส	(๑๐) คะแนน ผลกระทบ	(๑๑) คะแนน ระดับความ เสี่ยง (๙) X (๑๐)	(๑๒) วิธีการ ตอบสนอง ความเสี่ยง
๐๙	งานการเงิน	๑. จัดทำบัญชีระบบเกณฑ์คง ค้างทุกประเภท ๒. จัดทำรายงานทางการเงิน และหมายเหตุดูประกอบการเงิน ทุกประเภท ๓. จัดทำใบรับรองภาษีหัก ณ ที่ จ่าย และนำส่งกรมสรรพากร ๔. วางฎีกาเบิก-จ่ายเงินงบ บุคลากรทุกประเภท	กองคลัง	การปฏิบัติงาน	๐	๒	๒	L	ใช้มาตรการ เฝ้าระวัง โดยกำหนด ข้อมูลที่ต้อง มีการ รวบรวม วิเคราะห์ การแจ้ง เตือน/การ ดำเนินการ เมื่อเหตุเกิด เกิดขึ้น

ลายมือชื่อ

(นายเสวีวัฒน์ ลาวัลย์)

ตำแหน่ง นายกองค์การบริหารส่วนตำบลหุบเสลา

วันที่ ๒๐ เดือน ตุลาคม พ.ศ. ๒๕๖๖

ชื่อหน่วยงาน องค์การบริหารส่วนตำบลห้วยเสลา  
 รายงานการจัดทำแผนบริหารความเสี่ยง  
 ประจำปีงบประมาณ พ.ศ.๒๕๖๗

(๓) รหัสความเสี่ยง	(๔) โครงการ/กิจกรรม/ภารกิจ อบอุ่นที่สำคัญ	(๕) ความเสี่ยง	(๖) วิธีการตอบสนองความเสี่ยง	(๗) ผู้รับผิดชอบ	(๘) วิธีการจัดการความเสี่ยง	(๙) ตัวชี้วัด	(๑๐) ระยะเวลาดำเนินการ	(๑๑) วิธีการติดตาม และการรายงาน
O๑ T๑	งานป้องกันและบรรเทาสาธารณภัย	การปฏิบัติงาน	ยอมรับความเสี่ยงโดยไม่ได้ดำเนินการจัดการความเสี่ยง เนื่องจากความเสี่ยงอยู่ในระดับยอมรับได้	สำนักปลัด	๑.ปฏิบัติตามขั้นตอนการปฏิบัติงาน ตามกฎหมาย ระเบียบ ข้อบังคับ และหนังสือสั่งการที่กำหนด	ผลการปฏิบัติงานตามระเบียบร้อยละ ๙๐	๑ ต.ค.๖๖ ถึง ๓๐ ก.ย.๖๗	รายงานให้ผู้บริหารทราบ
O๒ T๒	งานสารบรรณ	การปฏิบัติงาน	ยอมรับความเสี่ยงโดยไม่ได้ดำเนินการจัดการความเสี่ยง เนื่องจากความเสี่ยงอยู่ในระดับยอมรับได้	สำนักปลัด	๑.ปฏิบัติตามขั้นตอนการปฏิบัติงาน ตามกฎหมาย ระเบียบ ข้อบังคับ และหนังสือสั่งการที่กำหนด	ผลการปฏิบัติงานตามระเบียบร้อยละ ๙๐	๑ ต.ค.๖๖ ถึง ๓๐ ก.ย.๖๗	รายงานให้ผู้บริหารทราบ

ชื่อหน่วยงาน องค์การบริหารส่วนตำบลห้วยเสลา  
 รายงานการจัดทำแผนบริหารความเสี่ยง  
 ประจำปีงบประมาณ พ.ศ.๒๕๖๗

(๓) รหัสความเสี่ยง	(๔) โครงการ/กิจกรรม/ภารกิจ อบอุ่นที่สำคัญ	(๕) ความเสี่ยง	(๖) วิธีการตอบสนองความเสี่ยง	(๗) ผู้รับผิดชอบ	(๘) วิธีการจัดการความเสี่ยง	(๙) ตัวชี้วัด	(๑๐) ระยะเวลาดำเนินการ	(๑๑) วิธีการติดตาม และการรายงาน
O๓ L๑ R๓	งานสาธารณสุข	การปฏิบัติงาน	ยอมรับความเสี่ยงโดยไม่ดำเนินการจัดการความเสี่ยง เนื่องจากความเสี่ยงอยู่ในระดับยอมรับได้	สำนักปลัด	๑.ปฏิบัติตามขั้นตอนการปฏิบัติงาน ตามกฎหมาย ระเบียบ ข้อบังคับ และหนังสือสั่งการที่กำหนด	ผลการปฏิบัติงาน ระเบียบร้อยละ ๙๐	๑ ต.ค.๖๖ ถึง ๓๐ ก.ย.๖๗	รายงานให้ผู้บริหารทราบ
O๔ R๑	งานวิศวกรรม	การปฏิบัติงาน	ยอมรับความเสี่ยงโดยไม่ดำเนินการจัดการความเสี่ยง เนื่องจากความเสี่ยงอยู่ในระดับยอมรับได้	กองช่าง	๑.ปฏิบัติตามขั้นตอนการปฏิบัติงาน ตามกฎหมาย ระเบียบ ข้อบังคับ และหนังสือสั่งการที่กำหนด	ผลการปฏิบัติงาน ระเบียบร้อยละ ๙๐	๑ ต.ค.๖๖ ถึง ๓๐ ก.ย.๖๗	รายงานให้ผู้บริหารทราบ

ชื่อหน่วยงาน องค์การบริหารส่วนตำบลห้วยเลา  
 รายงานการจัดทำแผนบริหารความเสี่ยง  
 ประจำปีงบประมาณ พ.ศ.๒๕๖๗

(๓) รหัสความเสี่ยง	(๔) โครงการ/กิจกรรม/ภารกิจ อบรม/ที่สำคัญ	(๕) ความเสี่ยง	(๖) วิธีการตอบสนองความเสี่ยง	(๗) ผู้รับผิดชอบ	(๘) วิธีการจัดการความเสี่ยง	(๙) ตัวชี้วัด	(๑๐) ระยะเวลาดำเนินการ	(๑๑) วิธีการติดตาม และการรายงาน
๐๕	งานแผนพัฒนา การศึกษาของศูนย์ พัฒนาเด็กเล็กตำบล ห้วยเลา	การปฏิบัติงาน	ยอมรับความเสี่ยงโดยไม่ ดำเนินการจัดการความเสี่ยง เนื่องจากความเสี่ยง อยู่ในระดับยอมรับได้	สำนักปลัด	๑.ปฏิบัติตามขั้นตอน การปฏิบัติงาน ตาม กฎหมาย ระเบียบ ข้อบังคับ และ หนังสือสั่งการที่ กำหนด	ผลการ ปฏิบัติงานตาม ระเบียบร้อยละ ๙๐	๑ ต.ค.๖๖ ถึง ๓๐ ก.ย.๖๗	รายงานให้ผู้ บริหารทราบ
๐๖	งานวิชาการ ของศูนย์ พัฒนาเด็กเล็กตำบล ห้วยเลา	การปฏิบัติงาน	ใช้มาตรการเฝ้าระวัง โดย กำหนดข้อมูลที่ต้องมีการ รวบรวม วิเคราะห์ การ แจ้งเตือน/การดำเนินการ เมื่อเหตุกาณ์เกิดขึ้น	สำนักปลัด	๑.ปฏิบัติตามขั้นตอน การปฏิบัติงาน ตาม กฎหมาย ระเบียบ ข้อบังคับ และ หนังสือสั่งการที่ กำหนด	ผลการ ปฏิบัติงานตาม ระเบียบร้อยละ ๙๐	๑ ต.ค.๖๖ ถึง ๓๐ ก.ย.๖๗	รายงานให้ผู้ บริหารทราบ

## ชื่อหน่วยงาน องค์การบริหารส่วนตำบลหุบเสลา

## รายงานการจัดทำแผนบริหารความเสี่ยง

## ประจำปีงบประมาณ พ.ศ.๒๕๖๗

(๓) รหัสความเสี่ยง	(๔) โครงการ/กิจกรรม/ภารกิจ อบอุ่นที่สำคัญ	(๕) ความเสี่ยง	(๖) วิธีการตอบสนองความเสี่ยง	(๗) ผู้รับผิดชอบ	(๘) วิธีการจัดการความเสี่ยง	(๙) ตัวชี้วัด	(๑๐) ระยะเวลาดำเนินการ	(๑๑) วิธีการติดตาม และการรายงาน
๐๗	งานการเงินและบัญชี ของศูนย์พัฒนาเด็กเล็ก ตำบลหุบเสลา	การปฏิบัติงาน	ใช้มาตรการเฝ้าระวัง โดย กำหนดข้อมูลที่ต้องมีการ รวบรวม วิเคราะห์ การ แจ้งเตือน/การดำเนินการ เมื่อเหตุกาดังเกิดขึ้น	สำนักปลัด	๑.ปฏิบัติตามขั้นตอน การปฏิบัติงาน ตาม กฎหมาย ระเบียบ ข้อบังคับ และ หนังสือสั่งการที่ กำหนด	ผลการ ปฏิบัติงานตาม ระเบียบร้อยละ ๙๐	๑ ต.ค.๖๖ ถึง ๓๐ ก.ย.๖๗	รายงานให้ผู้ บริหารทราบ
๐๘	งานพัสดุและทะเบียน ทรัพย์สิน	การปฏิบัติงาน	ใช้มาตรการเฝ้าระวัง โดย กำหนดข้อมูลที่ต้องมีการ รวบรวม วิเคราะห์ การ แจ้งเตือน/การดำเนินการ เมื่อเหตุกาดังเกิดขึ้น	กองคลัง	๑.ปฏิบัติตามขั้นตอน การปฏิบัติงาน ตาม กฎหมาย ระเบียบ ข้อบังคับ และ หนังสือสั่งการที่ กำหนด	ผลการ ปฏิบัติงานตาม ระเบียบร้อยละ ๙๐	๑ ต.ค.๖๖ ถึง ๓๐ ก.ย.๖๗	รายงานให้ผู้ บริหารทราบ



ชื่อหน่วยงาน องค์การบริหารส่วนตำบลหุบเสลา  
 รายงานการจัดทำแผนบริหารความเสี่ยง  
 ประจำปีงบประมาณ พ.ศ.๒๕๖๗

(๓) วัสดุความเสี่ยง	(๔) โครงการ/กิจกรรม/ภารกิจ งบประมาณ	(๕) ความเสี่ยง	(๖) วิธีการตอบสนองความเสี่ยง	(๗) ผู้รับผิดชอบ	(๘) วิธีการจัดการความเสี่ยง	(๙) ตัวชี้วัด	(๑๐) ระยะเวลาดำเนินการ	(๑๑) วิธีการติดตาม และการรายงาน
๐๙	งานการเงิน	การปฏิบัติงาน	ใช้มาตรการเฝ้าระวัง โดย กำหนดข้อมูลที่ต้องมีการ รวบรวม วิเคราะห์ การ แจ้งเตือน/การดำเนินการ เมื่อเหตุการณ์เกิดขึ้น	กองคลัง	๑.ปฏิบัติตามขั้นตอน การปฏิบัติงาน ตาม กฎหมาย ระเบียบ ข้อบังคับ และ หนังสือสั่งการที่ กำหนด	ผลการ ปฏิบัติงานตาม ระเบียบร้อยละ ๙๐	๑ ต.ค.๖๖ ถึง ๓๐ ก.ย.๖๗	รายงานให้ ผู้ บริหารทราบ

ลายมือชื่อ



(นายไสวัฒน์ ลาลักษณ์)

ตำแหน่ง นายกองค์การบริหารส่วนตำบลหุบเสลา

วันที่ ๒๐ เดือน ตุลาคม พ.ศ. ๒๕๖๖

คำอธิบายหลักเกณฑ์ในการประเมินระดับของโอกาสที่จะเกิดความเสียหาย (Likelihood) และ ระดับความรุนแรงของผลกระทบของความเสียหาย (Impact)

**การประเมินระดับของโอกาสที่จะเกิดความเสียหาย (Likelihood)**

ระดับ	โอกาสที่จะเกิด	คำอธิบาย
๕	สูงมาก	๑ เดือนต่อครั้ง/เกิดขึ้นเป็นประจำ
๔	สูง	๑ - ๖ เดือนต่อครั้ง/เกิดขึ้นค่อนข้างบ่อย
๓	ปานกลาง	๑ ปีต่อครั้ง/เกิดขึ้นเป็นบางครั้ง
๒	น้อย	๒ - ๓ ปีต่อครั้ง/เกิดขึ้นนานๆ ครั้ง
๑	น้อยมาก	๕ ปีต่อครั้ง/เกิดขึ้นได้ในกรณียกเว้น

**ระดับความรุนแรงของผลกระทบของความเสียหาย (Impact)**

ระดับ	โอกาสที่จะเกิด	คำอธิบาย
๕	รุนแรงที่สุด	เกิดความเสียหาย ร้อยละ ๒๕ ของงบประมาณการดำเนินงานในแผนงานโครงการ กิจกรรม/กระทบต่อ ชื่อเสียง ทรัพย์สินอย่างมหันต์/การบาดเจ็บถึงชีวิต
๔	รุนแรงมาก	เกิดความเสียหาย ร้อยละ ๒๐ ของงบประมาณการดำเนินงานในแผนงาน โครงการ กิจกรรม/กระทบต่อ ชื่อเสียง ทรัพย์สินอย่างมาก/บาดเจ็บสาหัสถึงขั้นทุพพลภาพไม่สามารถทำงานได้
๓	ปานกลาง	เกิดความเสียหาย ร้อยละ ๑๕ ของงบประมาณการดำเนินงานในแผนงาน โครงการ กิจกรรม/กระทบต่อ ชื่อเสียง ทรัพย์สินปานกลาง/บาดเจ็บสาหัสถึงขั้นหยุดงาน
๒	น้อย	เกิดความเสียหาย ร้อยละ ๑๐ ของงบประมาณการดำเนินงานในแผนงาน โครงการ กิจกรรม/กระทบต่อ ชื่อเสียง ทรัพย์สินพอสมควร/ได้รับบาดเจ็บอย่างรุนแรง
๑	น้อยมาก	เกิดความเสียหาย ร้อยละ ๕ ของงบประมาณการดำเนินงานในแผนงานโครงการ กิจกรรม/กระทบต่อ ชื่อเสียง ทรัพย์สินพอเล็กน้อย/ได้รับบาดเจ็บแต่ไม่รุนแรง

# ภาคผนวก



ประกาศองค์การบริหารส่วนตำบลหลุบเลา  
เรื่อง ประกาศใช้แผนการบริหารจัดการความเสี่ยง ประจำปีงบประมาณ พ.ศ. ๒๕๖๗  
ขององค์การบริหารส่วนตำบลหลุบเลา

ด้วยพระราชบัญญัติวินัยการเงินการคลังของรัฐ พ.ศ. ๒๕๖๑ มาตรา ๗๙ บัญญัติให้หน่วยงานของรัฐจัดให้มีการตรวจสอบภายใน การควบคุมภายใน และการบริหารจัดการความเสี่ยง โดยให้ถือปฏิบัติตามหลักเกณฑ์กระทรวงการคลังว่าด้วยมาตรฐานและหลักเกณฑ์ปฏิบัติการบริหารจัดการความเสี่ยงสำหรับหน่วยงานของรัฐ พ.ศ. ๒๕๖๒ นั้น

เพื่อให้เป็นไปตามหลักเกณฑ์กระทรวงการคลังว่าด้วยมาตรฐานและหลักเกณฑ์ปฏิบัติการบริหารจัดการความเสี่ยงสำหรับหน่วยงานของรัฐ พ.ศ. ๒๕๖๒ ข้อ ๒.๖ หน่วยงานของรัฐต้องจัดทำแผนการบริหารจัดการความเสี่ยงอย่างน้อยปีละหนึ่งครั้ง และต้องมีการสื่อสารแผนการบริหารจัดการความเสี่ยงกับผู้เกี่ยวข้องทุกฝ่าย จึงประกาศเป็นแผนบริหารจัดการความเสี่ยง ประจำปี ๒๕๖๗ และโดยมีเป้าหมายเพื่อสร้างความเชื่อมั่นอย่างสมเหตุสมผลในการบริหารจัดการในหน่วยงานภาครัฐต่อผู้เกี่ยวข้องทุกฝ่ายและสามารถบรรลุวัตถุประสงค์ที่กำหนดไว้อย่างมีประสิทธิภาพ

จึงประกาศให้ทราบโดยทั่วกัน

ประกาศ ณ วันที่ ๒๐ เดือน ตุลาคม พ.ศ. ๒๕๖๖

(นายโสวัฒน์ ลาวัลย์)

นายกองค์การบริหารส่วนตำบลหลุบเลา



## คำสั่งองค์การบริหารส่วนตำบลหลุบเลา

ที่ ๔๕๗ / ๒๕๖๖

เรื่อง แต่งตั้งคณะกรรมการบริหารจัดการความเสี่ยงระดับองค์กรและหน่วยบริหารความเสี่ยง

ตามหลักเกณฑ์กระทรวงการคลัง ว่าด้วยมาตรฐานและหลักเกณฑ์ปฏิบัติการบริหารจัดการความเสี่ยงสำหรับหน่วยงานภาครัฐ พ.ศ.๒๕๖๒ ซึ่งกำหนดวิธีปฏิบัติในแต่ละขั้นตอนของการบริหารความเสี่ยงมาปรับใช้ในการพัฒนากระบวนการบริหารความเสี่ยงขององค์การบริหารส่วนตำบลหลุบเลา นั้น

เพื่อให้การบริหารความเสี่ยงขององค์การบริหารส่วนตำบลหลุบเลา สามารถนำไปปฏิบัติได้อย่างมีประสิทธิภาพ และเกิดประสิทธิผล จึงกำหนดให้มี คณะกรรมการพิจารณาความเสี่ยงระดับองค์กร ขององค์การบริหารส่วนตำบลหลุบเลา ประกอบด้วย

๑. ปลัดองค์การบริหารส่วนตำบล	ประธานคณะกรรมการ
๒. รองปลัดองค์การบริหารส่วนตำบล	คณะกรรมการ
๓. หัวหน้าสำนักปลัด	คณะกรรมการ
๔. ผู้อำนวยการกองคลัง	คณะกรรมการ
๕. ผู้อำนวยการกองช่าง	คณะกรรมการ
๖. นักวิชาการศึกษา	คณะกรรมการ
๗. หัวหน้าสำนักปลัด	คณะกรรมการ
๘. นักวิเคราะห์นโยบายและแผน	เลขานุการ

### หน้าที่และความรับผิดชอบ

๑. นำนโยบาย ข้อเสนอแนะ ที่ได้รับจากคณะกรรมการบริหารความเสี่ยงของของแต่ละกองมาแปลงเพื่อนำไปสู่การปฏิบัติและนำเสนอในรูปแบบบูรณาการ มีองค์ประกอบที่ตีครบถ้วน โดยมีการกำหนดกระบวนการดำเนินงานที่ชัดเจนเป็นระบบ

๒. วิเคราะห์เหตุการณ์ความเสี่ยงขององค์กรที่มีผลกระทบต่อวัตถุประสงค์ เป้าหมายและผลสำเร็จของ องค์การบริหารส่วนตำบลหลุบเลา เพื่อพิจารณาและให้นโยบาย

๓. พิจารณาความพอเพียงของมาตรการ การควบคุมภายในอย่างสมเหตุสมผล ให้การปฏิบัติงานบรรลุผลสำเร็จตามวัตถุประสงค์ที่กำหนด และดำเนินการบริหารความเสี่ยงที่ยังคงเหลืออยู่เพื่อกำหนดวิธีการควบคุม ป้องกัน หรือลดความเสี่ยงขององค์การบริหารส่วนตำบลหลุบเลา เพื่อให้เกิดความมั่นใจในการดำเนินงาน ลดความผิดพลาดที่อาจเกิดขึ้น หรือหากเกิดขึ้นก็ให้อยู่ในระดับที่ยอมรับได้

๔. ติดตามผลการจัดการความเสี่ยงขององค์กร โดยมีแผนงานที่ชัดเจนสามารถบรรลุเป้าหมาย ในแผนงานได้ครบถ้วน มีการกำหนดเกณฑ์ระดับความรุนแรงแยกรายปัจจัยเสี่ยง กำหนดเป้าหมายในเชิงระดับความรุนแรงที่คาดหวังและสามารถรายงานระดับความรุนแรงของแต่ละปัจจัยรายไตรมาส มีการกำหนด Risk Appetite และ Risk Tolerance ทุกปัจจัยเสี่ยง รวมถึงการมีการบริหารปัจจัยเสี่ยงแบบ

๕. กำกับให้มีการจัดทำรายงานผลการดำเนินงานการบริหารความเสี่ยง จัดทำและทบทวนแผนบริหารความเสี่ยงประจำปี ทบทวนคู่มือบริหารความเสี่ยง ขององค์การบริหารส่วนตำบลหลุบเลา เสนอนายกองค์การบริหารส่วนตำบลเพื่อทราบ

๖. สนับสนุนให้มีการพัฒนาระบบบริหารความเสี่ยง และระบบควบคุมภายในอย่างต่อเนื่อง และสนับสนุนการให้ระบบ Intranet เป็นช่องทางการสื่อสารภายในองค์กร ในการเผยแพร่นโยบาย กฎระเบียบ คำสั่ง และคู่มือการปฏิบัติงาน รวมทั้งข่าวสารต่าง ๆ ที่เกี่ยวกับการบริหารความเสี่ยง ได้อย่างทั่วถึงทั้งองค์กร

๗. แต่งตั้งคณะทำงานย่อยเพื่อสนับสนุนการดำเนินงานได้ตามจำเป็นเหมาะสม

๘. อื่น ๆ ตามที่ได้รับมอบหมาย หน่วยงานบริหารความเสี่ยง ซึ่งประกอบด้วย หัวหน้าหน่วยงาน และทีมงาน จำนวน ๑ สำนัก ๒ กอง และ ๑ หน่วยตรวจสอบภายใน ดังนี้

#### สำนักปลัด

๑. หัวหน้าสำนักปลัด

หัวหน้าคณะทำงาน

๒. นักพัฒนาชุมชน

คณะทำงาน

๓. นักทรัพยากรบุคคล

คณะทำงาน

๔. นักวิชาการศึกษา

คณะทำงาน

๕. นักวิเคราะห์นโยบายและแผน

คณะทำงานและเลขานุการ

#### กองคลัง

๑. ผู้อำนวยการกองคลัง

หัวหน้าคณะทำงาน

๒. เจ้าพนักงานการเงินและบัญชี

คณะทำงาน

๓. เจ้าพนักงานจัดเก็บรายได้

คณะทำงาน

๔. นักวิชาการพัสดุ

คณะทำงานและเลขานุการ

#### กองช่าง

๑. ผู้อำนวยการกองช่าง

หัวหน้าคณะทำงาน

๒. นายช่างโยธา

คณะทำงาน

๓. เจ้าพนักงานธุรการ

คณะทำงานและเลขานุการ

#### หน่วยตรวจสอบภายใน

๑. นักวิชาการตรวจสอบภายใน

#### หน้าที่และความรับผิดชอบ

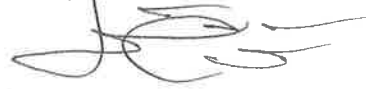
๑. ติดตามประสานงานข้อมูลการบริหารความเสี่ยง วิเคราะห์ทบทวนเหตุการณ์ความเสี่ยงหรือ จุดอ่อนที่มีผลกระทบต่อวัตถุประสงค์ เป้าหมายและผลสำเร็จขององค์กร พร้อมสรุปปัญหา/อุปสรรค และแนวทางแก้ไข สรุปสาระสำคัญ ก่อนเสนอคณะทำงาน ฯ ประกอบการพิจารณา

๒. หน่วยงานบริหารความเสี่ยงระดับส่วนงานย่อย ติดตาม/รายงานผลการจัดการความเสี่ยง ตามแผนบริหารความเสี่ยงระดับองค์กรในกรณีที่ส่วนงานย่อยเป็นเจ้าของรายปัจจัยเสี่ยงขององค์กร เสนอ คณะกรรมการพิจารณาความเสี่ยงระดับองค์กร

๓. ปฏิบัติงานอื่น ๆ ตามที่ได้รับมอบหมาย

ทั้งนี้ ตั้งแต่บัดนี้เป็นต้นไป

สั่ง ณ วันที่ ๙ เดือน ตุลาคม พ.ศ.๒๕๖๖



(นายไสวต์ณ์ ลาวัลย์)

นายกองค์การบริหารส่วนตำบลหูลุบล