



แผนการบริหารและพัฒนาทรัพยากรบุคคล
ประจำปีงบประมาณ พ.ศ. ๒๕๖๘



องค์การบริหารส่วนตำบลหุบเสลา
อำเภอภูพาน จังหวัดสกลนคร

สารบัญ

| เรื่อง | | หน้า |
|-----------|---|------|
| ส่วนที่ ๑ | ข้อมูลทั่วไปขององค์การบริหารส่วนตำบลหลุบเลา | ๑ |
| | ๑.๑ การวิเคราะห์ปัจจัยใน และปัจจัยภายนอกองค์กร (SWOT) | ๘ |
| | ๑.๒ นโยบายการบริหารทรัพยากรบุคคล | ๑๒ |
| | - นโยบายด้านโครงสร้างการบริหาร | ๑๒ |
| | - นโยบายเกี่ยวกับผลผลิตหรือประสิทธิภาพของทรัพยากรบุคคล | ๑๖ |
| | - นโยบายด้านอัตรากำลังและการบริหารอัตรากำลัง | ๑๖ |
| | - นโยบายด้านสวัสดิการและความสัมพันธ์ในองค์กร | ๒๓ |
| | - นโยบายด้านการสร้างและพัฒนาระบบบริหารจัดการองค์ความรู้ | ๒๓ |
| | ๑.๓ วัตถุประสงค์และเป้าหมายการพัฒนาบุคลากร | ๒๔ |
| ส่วนที่ ๒ | แผนการบริหารและพัฒนาทรัพยากรบุคคลประจำปีงบประมาณ พ.ศ. ๒๕๖๘ | ๒๕ |
| ส่วนที่ ๓ | แผนการบริหารและพัฒนาทรัพยากรบุคคล (แผนงาน/โครงการที่รองรับ) | ๓๓ |

คำนำ

ด้วยกรมส่งเสริมการเกษตร กรมส่งเสริมการปกครองท้องถิ่น ได้กำหนดตัวชี้วัดในการปฏิบัติราชการตามคำรับรองการปฏิบัติราชการ กำหนดให้องค์กรปกครองส่วนท้องถิ่นจัดทำแผนกลยุทธ์การบริหารทรัพยากรบุคคลเพื่อสนับสนุนและพัฒนาข้าราชการให้สามารถปฏิบัติงานภายใต้หลักการบริหารกิจการบ้านเมืองที่ดี และระบบบริหารจัดการภาครัฐแนวใหม่ได้อย่างมีประสิทธิภาพ และผลักดันให้ยุทธศาสตร์การพัฒนาขององค์กรประสบความสำเร็จ

องค์การบริหารส่วนตำบลหุบเขา จึงได้จัดทำนโยบายและกลยุทธ์การพัฒนาทรัพยากรบุคคลขององค์การบริหารส่วนตำบลหุบเขา ตามแนวทาง" การพัฒนาสมรรถนะการบริหารทรัพยากรบุคคล" หรือ HR Scorecard โดยดำเนินการตามกรอบมาตรฐานความสำเร็จ ๕ ด้าน ได้แก่

๑. ความสอดคล้องเชิงกลยุทธ์
๒. ประสิทธิภาพของการบริหารทรัพยากรบุคคล
๓. ประสิทธิภาพของการบริหารทรัพยากรบุคคล
๔. ความพร้อมรับมือด้านการบริหารทรัพยากรบุคคล
๕. คุณภาพชีวิตและความสมดุลระหว่างชีวิตกับการทำงาน

ส่วนที่ ๑

ข้อมูลทั่วไปขององค์การบริหารส่วนตำบลหลุบเลา

ยุทธศาสตร์ขององค์การบริหารส่วนตำบลหลุบเลา

การพัฒนาบุคลากรขององค์การบริหารส่วนตำบล ได้กำหนดวิสัยทัศน์ พันธกิจ ค่านิยม ยุทธศาสตร์การพัฒนาบุคลากรเพื่อเป็นกรอบแนวทางในการพัฒนา ดังนี้

วิสัยทัศน์ (Vision)

“พัฒนาบุคลากรให้มีประสิทธิภาพ เน้นคุณธรรม ทัศนคติ วิธีคิด วิธีทำงาน เพื่อองค์กร และชุมชน
สู่การเป็น “ราชการยุคใหม่” ”

พันธกิจด้านการพัฒนาทรัพยากรบุคคล (Mission)

๑. พัฒนาบุคลากรองค์การบริหารส่วนตำบล ให้เป็นมืออาชีพและนวัตกรรม มีความรู้ ทัศนคติ
ทักษะที่จำเป็นในการบริหารงานและบูรณาการอย่างเป็นระบบพร้อมปรับตัวสู่ยุคดิจิทัล
๒. เสริมสร้างคุณธรรม จริยธรรม วัฒนธรรมและค่านิยมร่วม เพื่อเพิ่มประสิทธิภาพ
การปฏิบัติงานและป้องกันการทุจริตประพฤติมิชอบ
๓. พัฒนาบุคลากรองค์การบริหารส่วนตำบล ให้มีคุณภาพชีวิตที่ดี มีความสุข มีความสมดุลของ
ชีวิตและการทำงาน
๔. ส่งเสริมการเรียนรู้และการพัฒนาตนเองอย่างต่อเนื่องด้วยระบบเทคโนโลยีสารสนเทศ
และดิจิทัลที่เหมาะสม
๕. พัฒนาบุคลากรองค์การบริหารส่วนตำบล ตามเส้นทางความก้าวหน้าในสายอาชีพ
๖. พัฒนาทักษะด้านภาวะผู้นำ ทักษะด้านดิจิทัล และทักษะสำหรับผู้ประกอบการเปลี่ยนแปลงรุ่นใหม่
ในองค์การบริหารส่วนตำบล

ค่านิยม

“พัฒนาบุคลากร ให้ตามทันเทคโนโลยี มีความคิดเชิงสร้างสรรค์ ร่วมกันแลกเปลี่ยนเรียนรู้
ยึดมั่นธรรมาภิบาล มุ่งสู่บริการประชาชน ”

เป้าประสงค์

๑. บุคลากรมีขีดความสามารถ ทักษะ ความรู้ และสมรรถนะที่หลากหลายในการปฏิบัติงาน
ตามภารกิจองค์การบริหารส่วนตำบล
๒. องค์การบริหารส่วนตำบลมีการวางแผนพัฒนาบุคลากร การวางแผนพัฒนาความก้าวหน้าใน
สายอาชีพให้แก่ข้าราชการหรือพนักงานส่วนท้องถิ่น
๓. บุคลากรมีจิตสำนึก ประพฤติปฏิบัติตน ตามค่านิยม คุณธรรมจริยธรรม วัฒนธรรมการทำงาน
ร่วมกัน โดยยึดหลักธรรมาภิบาล
๔. บุคลากรมีความผูกพันกับองค์การบริหารส่วนตำบลมีคุณภาพชีวิตการทำงานที่ดี
และมีความสุขในการทำงาน
๕. พัฒนาบุคลากรให้มีคุณภาพชีวิตและความสุขในวัยหลังเกษียณ

**ยุทธศาสตร์การพัฒนาศูนย์
กลยุทธ์ที่ใช้ในการพัฒนาศูนย์ ที่สอดคล้องกับค่านิยม**

ยุทธศาสตร์ที่ ๑ การพัฒนาศูนย์ทุกระดับเพื่อก้าวไปสู่ความเป็นมืออาชีพ

| ค่านิยมร่วม | กลยุทธ์ |
|---|---|
| ๑. การพัฒนาศูนย์ทุกระดับเพื่อก้าวไปสู่ความเป็นมืออาชีพ | <p>กลยุทธ์ที่ ๑ พัฒนาศูนย์ให้สอดคล้องกับสมรรถนะที่จำเป็นในการปฏิบัติงาน</p> <p>กลยุทธ์ที่ ๒ ส่งเสริมและสนับสนุนการพัฒนาศูนย์เพื่อรองรับความก้าวหน้าในสายงาน</p> <p>กลยุทธ์ที่ ๓ ส่งเสริมและพัฒนาคุณภาพชีวิตบุคลากรทุกระดับ</p> |
| ๒. การพัฒนาศูนย์ให้ตามทันเทคโนโลยี และร่วมกันแลกเปลี่ยนเรียนรู้ | <p>กลยุทธ์ที่ ๑ พัฒนาศูนย์ให้เป็นคนมีความรู้ตามทันเทคโนโลยีเพื่อเป็นเครื่องมือในการปฏิบัติงาน</p> <p>กลยุทธ์ที่ ๒ ส่งเสริมให้บุคลากรมีความสามารถในการจัดการเทคโนโลยีด้วยตัวเองและให้มีการแลกเปลี่ยนเรียนรู้ร่วมกันเพื่อแก้ไขปัญหาที่จะเกิดขึ้นในองค์กรในอนาคต</p> |
| ๓. การพัฒนาและเสริมสร้างการบริหารงานบุคคลและองค์กรแห่งการเรียนรู้ | <p>กลยุทธ์ที่ ๑ ส่งเสริมให้บุคลากรยอมรับในผลงานของคนอื่นและปรับปรุงแก้ไขในผลงานของตน</p> <p>กลยุทธ์ที่ ๒ ส่งเสริมกระบวนการจัดการเรียนรู้ร่วมกันในการปฏิบัติงานภายในองค์กร</p> |
| ๔. เสริมสร้างวัฒนธรรมองค์กรให้บุคลากรมีจิตสาธารณะ คุณธรรม จริยธรรม และการสร้างความสุขในองค์กร | <p>กลยุทธ์ที่ ๑ พัฒนาศูนย์ให้เป็นคนมีจิตสาธารณะ คุณธรรม จริยธรรม</p> <p>กลยุทธ์ที่ ๒ ส่งเสริมให้บุคลากรมีคุณธรรมจริยธรรมในการปฏิบัติงาน และการสร้างความสุขในองค์กร</p> |

ยุทธศาสตร์ที่ ๒ การพัฒนาบุคลากรให้ตามทันเทคโนโลยี และร่วมกัน

| วัตถุประสงค์ และเป้าหมาย | โครงการ/กิจกรรม | ตัวชี้วัด | ค่าเป้าหมายประจำปี | | | งบประมาณ | | | วิธีการพัฒนา บุคลากร | หน่วยงาน ดำเนินการ |
|--|---|--|--------------------|--------------|--------------|----------------|---------------|----------------|------------------------------|--------------------------------------|
| | | | ๒๕๖๗ (คน) | ๒๕๖๘ (คน) | ๒๕๖๙ (คน) | ๒๕๖๗ | ๒๕๖๘ | ๒๕๖๙ | | |
| บุคลากรทุกระดับ มีความรู้ ความสามารถ ทักษะ และ สมรรถนะ ที่จำเป็นในการ ปฏิบัติงานตาม เกณฑ์ที่กำหนด | ๑) โครงการฝึกอบรมหลักสูตรปฐมนิเทศ ข้าราชการหรือพนักงานส่วนท้องถิ่น บรรจุใหม่ | ร้อยละของบุคลากรที่ผ่าน หลักสูตรปฐมนิเทศ ข้าราชการหรือพนักงาน ส่วนท้องถิ่นบรรจุใหม่ (ร้อยละ ๑๐๐) | ๒ | - | - | ๔๐,๐๐๐ | - | - | การฝึกอบรม | กรมส่งเสริม การปกครอง ท้องถิ่น |
| | ๒) โครงการฝึกอบรมหลักสูตรตาม สายงานของข้าราชการหรือพนักงานส่วน ท้องถิ่น ได้แก่ หลักสูตรนักบริหารงานท้องถิ่น หลักสูตรนักบริหารงานการคลัง หลักสูตรนิติกร หลักสูตรเจ้าพนักงานธุรการ หลักสูตรนักวิชาการศึกษา หลักสูตรเจ้าพนักงานการเงินและบัญชี หลักสูตรนักวิชาการพัสดุ หลักสูตรนายช่างโยธา หลักสูตรเจ้าพนักงานจัดเก็บรายได้ | ร้อยละของบุคลากรที่ผ่าน ฝึกอบรมหลักสูตรตาม สายงานของข้าราชการ หรือพนักงานส่วนท้องถิ่น (ร้อยละ ๑๐๐) | ๓ | ๑ | ๒ | ๑๕๐,๐๐๐ | ๕๐,๐๐๐ | ๑๐๐,๐๐๐ | การฝึกอบรม เชิงปฏิบัติการ | กรมส่งเสริม การปกครอง ท้องถิ่น |
| รวม | | | ๕ | ๑ | ๒ | ๑๙๐,๐๐๐ | ๕๐,๐๐๐ | ๑๐๐,๐๐๐ | | |

ยุทธศาสตร์ที่ ๓ การพัฒนาและเสริมสร้างการบริหารงานบุคคลและองค์กรแห่ง

| วัตถุประสงค์และเป้าหมาย | โครงการ/กิจกรรม | ตัวชี้วัด | ค่าเป้าหมายประจำปี | | | งบประมาณ | | | วิธีการพัฒนาบุคลากร | หน่วยงานดำเนินการ |
|--|---|---|--------------------|--------------|--------------|----------|--------|--------|-----------------------------------|------------------------------------|
| | | | ๒๕๖๗ (คน) | ๒๕๖๘ (คน) | ๒๕๖๙ (คน) | ๒๕๖๗ | ๒๕๖๘ | ๒๕๖๙ | | |
| ๑) บุคลากรที่รับผิดชอบสามารถดำเนินการบริหารงานบุคคลได้อย่างมีประสิทธิภาพ | ๑) โครงการฝึกอบรมเชิงปฏิบัติการการบริหารงานบุคคลขององค์กรปกครองส่วนท้องถิ่น | ร้อยละของบุคลากรที่ผ่านการประเมินการทดสอบหลังการฝึกอบรม (ร้อยละ ๘๐) | ๒๐ | ๒๐ | ๒๐ | ๑๐,๐๐๐ | ๑๐,๐๐๐ | ๑๐,๐๐๐ | ๑) การฝึกอบรม ๒) การฝึกปฏิบัติ | สถาบันการศึกษา ให้บริการวิชาการ |
| | ๒) โครงการการเรียนรู้ด้วยตนเองผ่านสื่ออิเล็กทรอนิกส์ (e-Learning) | ร้อยละของบุคลากรที่ผ่านการเรียนรู้ด้วยตนเอง (ร้อยละ ๘๐) | ๑๐ | ๑๐ | ๑๐ | - | - | - | ๑) การฝึกอบรม | สถาบันการศึกษา ให้บริการวิชาการ |
| | ๓) โครงการอบรมหลักสูตรงานบุคคล | ร้อยละของบุคลากรที่ผ่านการประเมินการทดสอบหลังการฝึกอบรม (ร้อยละ ๘๐) | ๑๖ | ๑๗ | ๑๗ | ๑๐,๐๐๐ | ๑๐,๐๐๐ | ๑๐,๐๐๐ | ๑) การฝึกอบรม ๒) การฝึกปฏิบัติ | อบต.หลุบเลา |
| | ๔) โครงการอบรมหลักสูตรทางวินัย | ร้อยละของบุคลากรที่ผ่านการประเมินการทดสอบหลังการฝึกอบรม (ร้อยละ ๘๐) | ๑๐ | ๖ | ๖ | ๑๐,๐๐๐ | ๑๐,๐๐๐ | ๑๐,๐๐๐ | ๑) การฝึกอบรม ๒) การฝึกปฏิบัติ | อบต.หลุบเลา |
| รวม | | | ๕๖ | ๕๓ | ๕๓ | ๓๐,๐๐๐ | ๓๐,๐๐๐ | ๓๐,๐๐๐ | | |

| วัตถุประสงค์และเป้าหมาย | โครงการ/กิจกรรม | ตัวชี้วัด | ค่าเป้าหมายประจำปี | | | งบประมาณ | | | วิธีการพัฒนาบุคลากร | หน่วยงานดำเนินการ |
|--|---|---|--------------------|--------------|--------------|----------|---------|---------|-----------------------------------|------------------------------------|
| | | | ๒๕๖๗ (คน) | ๒๕๖๘ (คน) | ๒๕๖๙ (คน) | ๒๕๖๗ | ๒๕๖๘ | ๒๕๖๙ | | |
| ๑) บุคลากรที่รับผิดชอบสามารถดำเนินการบริหารงานบุคคลได้อย่างมีประสิทธิภาพ | ๑) โครงการฝึกอบรมเชิงปฏิบัติการการบริหารงานบุคคลขององค์กรปกครองส่วนท้องถิ่น | ร้อยละของบุคลากรที่ผ่านการประเมินการทดสอบหลังการฝึกอบรม (ร้อยละ ๘๐) | ๑๙ | ๑๙ | ๑๙ | ๑๕๐,๐๐๐ | ๑๕๐,๐๐๐ | ๑๕๐,๐๐๐ | ๑) การฝึกอบรม ๒) การฝึกปฏิบัติ | สถาบันการศึกษา ให้บริการวิชาการ |
| | ๒) โครงการการเรียนรู้ด้วยตนเองผ่านสื่ออิเล็กทรอนิกส์ (e-Learning) | ร้อยละของบุคลากรที่ผ่านการเรียนรู้ด้วยตนเอง (ร้อยละ ๘๐) | ๒๐ | ๒๐ | ๒๐ | - | - | - | ๑) การฝึกอบรม | สถาบันการศึกษา ให้บริการวิชาการ |
| | ๓) โครงการอบรมหลักสูตรงานบุคคล | ร้อยละของบุคลากรที่ผ่านการประเมินการทดสอบหลังการฝึกอบรม (ร้อยละ ๘๐) | ๙ | ๙ | ๙ | ๑๐,๐๐๐ | ๑๐,๐๐๐ | ๑๐,๐๐๐ | ๑) การฝึกอบรม ๒) การฝึกปฏิบัติ | อบต.หลุบเลา |
| | ๔) โครงการอบรมหลักสูตรทางวินัย | ร้อยละของบุคลากรที่ผ่านการประเมินการทดสอบหลังการฝึกอบรม (ร้อยละ ๘๐) | ๕ | ๕ | ๕ | ๑๐,๐๐๐ | ๑๐,๐๐๐ | ๑๐,๐๐๐ | ๑) การฝึกอบรม ๒) การฝึกปฏิบัติ | อบต.หลุบเลา |
| รวม | | | ๕๓ | ๕๓ | ๕๓ | ๑๗๐,๐๐๐ | ๑๗๐,๐๐๐ | ๑๗๐,๐๐๐ | | |

ยุทธศาสตร์ที่ ๔ เสริมสร้างวัฒนธรรมองค์กรให้บุคลากรมีจิตสาธารณะ คุณธรรม จริยธรรม และการสร้างความสุขใน

| วัตถุประสงค์และเป้าหมาย | โครงการ/กิจกรรม | ตัวชี้วัด | ค่าเป้าหมายประจำปี | | | งบประมาณ | | | วิธีการพัฒนาบุคลากร | หน่วยงานดำเนินการ |
|--|--|---|--------------------|-----------|-----------|----------|---------|---------|-----------------------------------|-------------------|
| | | | ๒๕๖๗ (คน) | ๒๕๖๘ (คน) | ๒๕๖๙ (คน) | ๒๕๖๗ | ๒๕๖๘ | ๒๕๖๙ | | |
| ๑) บุคลากรทุกระดับมีจิตสาธารณะ คุณธรรม จริยธรรม และเจตคติการเป็นข้าราชการที่ดี | ๑) โครงการฝึกอบรมจิตอาสา และคุณธรรม จริยธรรม ประจำปี | ร้อยละของบุคลากรที่ผ่านการประเมินการทดสอบหลังการฝึกอบรม (ร้อยละ ๘๐) | ๓๕ | ๓๕ | ๓๕ | ๑๐,๐๐๐ | ๑๐,๐๐๐ | ๑๐,๐๐๐ | ๑) การฝึกอบรม ๒) การฝึกปฏิบัติ | อบต.หลุบเลา |
| | ๒) โครงการจัดกิจกรรมการต้านทุจริตคอร์รัปชัน ในองค์กรปกครองส่วนท้องถิ่น | ร้อยละของบุคลากรที่ประกาศเจตนารมณ์และเข้าร่วมกิจกรรม (ร้อยละ ๑๐๐) | ๓๕ | ๓๕ | ๓๕ | - | - | - | ๑) การฝึกอบรม | อบต.หลุบเลา |
| ๒) บุคลากรทุกระดับมีการพัฒนาเสริมสร้างวัฒนธรรมองค์กรที่ดี และสร้างความสมัครสมานสามัคคีในองค์กร | ๑) โครงการสัมมนาและการศึกษาดูงานขององค์กรปกครองส่วนท้องถิ่น ประจำปี | ร้อยละของบุคลากรที่ผ่านการประเมินการทดสอบหลังการฝึกอบรม (ร้อยละ ๘๐) | ๕๐ | ๕๐ | ๕๐ | ๒๐๐,๐๐๐ | ๒๐๐,๐๐๐ | ๒๐๐,๐๐๐ | ๑) การฝึกอบรม ๒) การฝึกปฏิบัติ | อบต.หลุบเลา |
| | ๒) โครงการจัดกิจกรรม ๕ ส และ Big Cleaning Day | ร้อยละของบุคลากรที่เข้าร่วมกิจกรรม (ร้อยละ ๑๐๐) | ๕๐ | ๕๐ | ๕๐ | - | - | - | ๑) การฝึกอบรม ๒) การฝึกปฏิบัติ | อบต.หลุบเลา |
| รวม | | | ๑๓๐ | ๑๓๐ | ๑๓๐ | ๒๑๐,๐๐๐ | ๒๑๐,๐๐๐ | ๒๑๐,๐๐๐ | | |

สรุปยุทธศาสตร์การพัฒนาคูคลากร ๓ ปี ขององค์การบริหารส่วนตำบลหลุบเลา
ประจำปีงบประมาณ พ.ศ. ๒๕๖๗ - ๒๕๖๙

| ลำดับ | ยุทธศาสตร์การพัฒนาคูบุคลากร | จำนวนโครงการ | | | งบประมาณ | | | หมายเหตุ |
|------------|---|--------------|-----------|-----------|----------------|----------------|----------------|----------|
| | | ๒๕๖๗ | ๒๕๖๘ | ๒๕๖๙ | ๒๕๖๗ | ๒๕๖๘ | ๒๕๖๙ | |
| ๑ | ๑. การพัฒนาคูบุคลากรทุกระดับเพื่อก้าวไปสู่ความเป็นมืออาชีพ | ๒ | ๑ | ๑ | ๑๙๐,๐๐๐ | ๕๐,๐๐๐ | ๑๐๐,๐๐๐ | |
| ๒ | ๒. การพัฒนาคูบุคลากรให้ตามทันเทคโนโลยี และร่วมกันแลกเปลี่ยนเรียนรู้ | ๓ | ๓ | ๓ | ๓๐,๐๐๐ | ๓๐,๐๐๐ | ๓๐,๐๐๐ | |
| ๓ | ๓. การพัฒนาและเสริมสร้างการบริหารงานบุคคลและองค์กรแห่งการเรียนรู้ | ๔ | ๔ | ๔ | ๑๗๐,๐๐๐ | ๑๗๐,๐๐๐ | ๑๗๐,๐๐๐ | |
| ๔ | ๔. เสริมสร้างวัฒนธรรมองค์กรให้บุคลากรมีจิตสาธารณะ คุณธรรม จริยธรรม และการสร้างความสุขในองค์กร | ๒ | ๒ | ๒ | ๒๑๐,๐๐๐ | ๒๑๐,๐๐๐ | ๒๑๐,๐๐๐ | |
| รวม | | ๑๑ | ๑๐ | ๑๐ | ๖๐๐,๐๐๐ | ๔๖๐,๐๐๐ | ๕๑๐,๐๐๐ | |

❖ การวิเคราะห์เพื่อพัฒนาท้องถิ่น

การวิเคราะห์สภาวะแวดล้อม (SWOT Analysis) เป็นเครื่องมือในการประเมินสถานการณ์สำหรับองค์กร ซึ่งช่วยผู้บริหารกำหนด จุดแข็งและจุดอ่อน ขององค์กร จากสภาพแวดล้อมภายใน โอกาสและอุปสรรคจากสภาพแวดล้อมภายนอก ตลอดจนผลกระทบจากปัจจัยต่าง ๆ ต่อการทำงานขององค์กร การวิเคราะห์ SWOT Analysis เป็นเครื่องมือในการวิเคราะห์สถานการณ์ เพื่อให้ ผู้บริหารรู้จุดแข็ง จุดอ่อน โอกาส และอุปสรรคขององค์กร ซึ่งจะช่วยให้ทราบว่าองค์กรได้เดินทางมาถูกทิศและไม่ หลงทาง นอกจากนี้ ยังบอกได้ว่าองค์กรมีแรงขับเคลื่อนไปยังเป้าหมายได้ดีหรือไม่ มั่นใจได้อย่างไรว่าระบบการทำงานในองค์กรยังมีประสิทธิภาพอยู่ มีจุดอ่อนที่จะต้องปรับปรุงอย่างไร ซึ่งการวิเคราะห์สภาวะแวดล้อม SWOT Analysis ดังนี้

๑. ปัจจัยภายใน (Internal Environment Analysis) ได้แก่

๑.๑ S มาจาก Strengths

หมายถึง จุดเด่นหรือจุดแข็ง ซึ่งเป็นผลมาจากปัจจัยภายใน เป็นข้อดีที่เกิดจากสภาพแวดล้อมภายในองค์กร เช่น จุดแข็งด้านกำลังคน จุดแข็งด้านการเงิน จุดแข็งด้านการผลิต จุดแข็ง ด้านทรัพยากรบุคคล องค์กรจะต้องใช้ประโยชน์จากจุดแข็งในการกำหนดกลยุทธ์

๑.๒ W มาจาก Weaknesses

หมายถึง จุดด้อยหรือจุดอ่อน ซึ่งเป็นผลมาจากปัจจัยภายใน เป็น ปัญหาหรือข้อบกพร่องที่เกิดจากสภาพแวดล้อมภายในต่างๆ ขององค์กร ซึ่งองค์กรจะต้องหาวิธีในการแก้ปัญหา

๒. ปัจจัยภายนอก (External Environment Analysis) ได้แก่

๒.๑ O มาจาก Opportunities

หมายถึง โอกาส เป็นผลจากการที่สภาพแวดล้อม ภายนอกขององค์กรเอื้อประโยชน์หรือส่งเสริมการดำเนินงานขององค์กร โอกาสแตกต่างจากจุดแข็งตรงที่โอกาสนั้น เป็นผลมาจากสภาพแวดล้อมภายนอก แต่จุดแข็งนั้นเป็นผลมาจากสภาพแวดล้อมภายใน ผู้บริหารที่จะต้องเสาะแสวงหาโอกาสอยู่เสมอ และใช้ประโยชน์จากโอกาสนั้น

๒.๒ T มาจาก Threats

หมายถึง อุปสรรค เป็นข้อจำกัดที่เกิดจากสภาพแวดล้อม ภายนอก ซึ่งการบริหารจำเป็นต้องปรับกลยุทธ์ให้สอดคล้องและพยายามขจัดอุปสรรคต่างๆ ที่เกิดขึ้นให้ได้จริง

วิเคราะห์ปัจจัยภายใน ภายนอก โอกาส และข้อจำกัด (SWOT)

ในการจัดทำแผนพัฒนาบุคลากรขององค์การบริหารส่วนตำบลหุบเขา

๑. การวิเคราะห์สภาวะแวดล้อมด้านการบริหารจัดการ (Management)
๒. การวิเคราะห์สภาวะแวดล้อมด้านคน (Man)
๓. การวิเคราะห์สภาวะแวดล้อมด้านเงิน (Money)
๔. การวิเคราะห์สภาวะแวดล้อมด้านเครื่องมืออุปกรณ์ (Machine)
๕. การวิเคราะห์สภาวะแวดล้อมด้านศีลธรรม (Morality)และพฤติกรรม

| จุดแข็ง S | จุดอ่อน W | โอกาส O | ข้อจำกัด T |
|--|---|---|--|
| การวิเคราะห์สภาพแวดล้อมด้านการบริหารจัดการ (Management) | | | |
| -มีระเบียบกฎหมาย เฉพาะในการทำงาน ท้องถิ่น | - มีระบบอุปถัมภ์ใน องค์กรยากต่อการ บริหารจัดการ | -มีอิสระในการแสดง ความคิดเห็นและเปิด โอกาสให้บุคลากรมีส่วนร่วม | -ระเบียบกฎหมาย เปลี่ยนแปลงบ่อยครั้ง เกิดปัญหาในการบริหาร จัดการที่ต่อเนื่อง -ระเบียบ กระทรวงมหาดไทย หนังสือชักข้อม ไม่มี ความชัดเจน ขาด แนวทางในการ ดำเนินการที่ถูกต้อง |
| การวิเคราะห์สภาพแวดล้อมด้านคน (Man) | | | |
| - สามารถเปิดกรอบ อัตรากำลังตามภาระ งานที่เกิดขึ้นได้ - มีบุคลากรทาง สาธารณสุขในสังกัด สะดวกต่อการรับ บริการสาธารณสุข - ชอบเขตการทำงานมี ความชัดเจนตาม มาตรฐานกำหนด ตำแหน่ง | - บุคลากรมีความรู้ ความสามารถที่แตกต่าง กัน ทำงานแทนกันไม่ได้ - ขาดการประเมินผล การปฏิบัติงานอย่างมี ประสิทธิภาพ | ให้บริการสาธารณสุข รวดเร็วทั่วถึง | - บุคลากรบางส่วนได้รับ การบรรจุแล้วถึงเวลา โอนกลับภูมิลำเนา |
| การวิเคราะห์สภาพแวดล้อมด้านเงิน (Money) | | | |
| -งบประมาณรายจ่าย ประจำปีมีเพียงพอต่อ การพัฒนาพนักงาน ส่วนตำบล | งบประมาณที่ใช้ในการ พัฒนารายบุคคลได้รับ การจัดสรรน้อย | องค์การบริหารส่วน ตำบลหลายตำบล สามารถ ให้งบประมาณในการ เข้ารับการพัฒนาทันต่อ เวลา | |
| การวิเคราะห์สภาพแวดล้อมด้านเครื่องมืออุปกรณ์ (Machine) | | | |
| - มีวัสดุ ครุภัณฑ์ อาคาร สถานที่ เครื่องอำนวยความสะดวก ความสะดวกทั่วถึง | บุคลากรยังขาดทักษะ ในการใช้เครื่องมือ เทคโนโลยีที่มีในการ ทำงาน | เทคโนโลยีที่มีสามารถ ทำงานได้รวดเร็วและ ทันเวลาและเหตุการณ์ | เทคโนโลยีมีปัญหาตาม สภาพอากาศและที่ตั้ง ทำให้ไม่สามารถทำงาน ได้ในเวลาเร่งด่วน |

| การวิเคราะห์สภาพแวดล้อมด้านศีลธรรม (Morality) และพฤติกรรม | | | |
|--|--|---|--|
| องค์การบริหารส่วนตำบลหุบเลา ตั้งงบประมาณสำหรับส่งเสริมคุณธรรมจริยธรรมทุกปี | บุคลากรหลากหลายประเภทตำแหน่งหลากหลายคุณวุฒิ และประสบการณ์ทำให้ไม่เข้าใจในระบบคุณธรรมจริยธรรมเท่าที่ควร | - บุคลากรมีการทำงานเป็นทีมและสามัคคีกัน รับฟังความคิดเห็นซึ่งกันและกันยอมรับการเปลี่ยนแปลงและมีจิตสาธารณะ -บุคลากรนับถือศาสนาเดียวกัน สะดวกต่อการดำเนินกิจกรรมส่วนรวม | |

นโยบายและกลยุทธ์การบริหารทรัพยากรบุคคลขององค์การบริหารส่วนตำบลหลุบเลา

องค์การบริหารส่วนตำบลหลุบเลา ถือว่าทรัพยากรบุคคลเป็นปัจจัยที่สำคัญและมีคุณค่ายิ่งในการขับเคลื่อนการดำเนินงานขององค์กร จึงกำหนดนโยบายการบริหารทรัพยากรบุคคลขึ้น สำหรับใช้เป็นกรอบและแนวทางในการจัดทำแผนการบริหารทรัพยากรบุคคล เพื่อเพิ่มประสิทธิภาพในการใช้ทรัพยากรบุคคลให้การบริหารงานบุคคลเกิดความเป็นธรรม โปร่งใส ตรวจสอบได้ ส่งเสริมบุคลากรให้มีศักยภาพ จึงได้กำหนดนโยบายและกลยุทธ์ด้านการบริหารงานบุคคล ดังนี้

๑. นโยบายด้านโครงสร้างการบริหาร

การจัดแบ่งส่วนราชการและหน้าที่ความรับผิดชอบขององค์การบริหารส่วนตำบลหลุบเลา

องค์การบริหารส่วนตำบลหลุบเลา เป็น หน่วยงานขนาดกลาง มีการแบ่งโครงสร้างส่วนราชการออกเป็น ๓ ส่วนราชการ ๑ หน่วยงาน ประกอบด้วย สำนักปลัด อบต. กองคลัง กองช่าง และหน่วยงานตรวจสอบภายใน มีหน้าที่ความรับผิดชอบดังนี้

สำนักปลัด อบต.

มีหน้าที่รับผิดชอบเกี่ยวกับราชการทั่วไปขององค์การบริหารส่วนตำบลหลุบเลา และราชการที่มีได้กำหนดให้เป็นหน้าที่ของกองหรือส่วนราชการใด องค์การบริหารส่วนตำบลหลุบเลาโดยเฉพาะ รวมทั้งกำกับและเร่งรัดการปฏิบัติราชการของส่วนราชการในองค์การบริหารส่วนตำบลหลุบเลา ให้เป็นไปตามนโยบาย แนวทางและแผนปฏิบัติการขององค์การบริหารส่วนตำบลหลุบเลา **ประกอบด้วย ๑๐ งาน ดังนี้**

๑. งานบริหารงานทั่วไป
๒. งานการเจ้าหน้าที่
๓. งานวิเคราะห์นโยบายและแผน
๔. งานนิติการ
๕. งานสวัสดิการสังคม
๖. งานป้องกันและบรรเทาสาธารณภัย
๗. งานบริหารการศึกษา
๘. งานบริหารงานสาธารณสุข
๙. งานส่งเสริมการเกษตร
๑๐. งานส่งเสริมการท่องเที่ยว

กองคลัง

ทำหน้าที่เกี่ยวกับการเงิน การเบิกจ่ายเงิน การฝากเงิน การเก็บรักษาเงิน การตรวจเงิน การหักภาษีเงินได้และการส่งภาษี งานเกี่ยวกับการตัดโอนเงินเดือน การรายงานเงินคงเหลือประจำวัน งานขออนุมัติเปิดตัดปี การขยายเวลาเบิกจ่าย การจัดทำงบแสดงฐานะการเงิน งบทรัพย์สิน หนี้สิน งบโครงการเงินสะสม การจัดทำบัญชีทุกประเภท การจัดสรรเงินต่าง ๆ งานรายได้และรายจ่ายต่าง ๆ การควบคุม การเบิกจ่ายเงินงานแผนที่ภาษี งานอื่นๆที่เกี่ยวข้องหรือได้รับมอบหมาย **ประกอบด้วย ๔ งาน ดังนี้**

๑. งานบริหารงานทั่วไป
๒. งานการเงินและบัญชี
๓. งานพัสดุและทรัพย์สิน
๔. งานเร่งรัดและจัดเก็บรายได้

กองช่าง

มีหน้าที่ความรับผิดชอบเกี่ยวกับการสำรวจ ออกแบบ การจัดทำข้อมูล การจัดเก็บและทดสอบคุณภาพวัสดุ งานออกแบบและเขียนแบบ การตรวจสอบการก่อสร้างอาคารตามระเบียบกฎหมาย งานแผนที่ งานก่อสร้างและซ่อมบำรุง การควบคุมการก่อสร้าง งานด้านไฟฟ้า งานประสานสาธารณูปโภค งานด้านวิศวกรรมเครื่องจักรกล การรวบรวมประวัติติดตาม ควบคุมการปฏิบัติงานเครื่องจักรกล การบำรุงรักษาเครื่องจักรกลและยานพาหนะ และงานอื่น ๆ ที่เกี่ยวข้องและที่ได้รับมอบหมาย ประกอบด้วย ๔ งาน ดังนี้

๑. งานบริหารงานทั่วไป
๒. งานแบบแผนและก่อสร้าง
๓. งานสาธารณูปโภค
๔. งานสำรวจและออกแบบ

หน่วยตรวจสอบภายใน

มีอำนาจหน้าที่รับผิดชอบเกี่ยวกับงานจัดทำแผนการตรวจสอบภายในประจำปี งานการตรวจสอบความถูกต้องและเชื่อถือได้ของเอกสารการเงิน การบัญชี เอกสารการรับการจ่ายเงินทุกประเภท ตรวจสอบการเก็บรักษาหลักฐานการเงิน การบัญชี งานตรวจสอบการสรรหาพัสดุและทรัพย์สิน การเก็บรักษาพัสดุ และทรัพย์สิน งานตรวจสอบการทำประโยชน์จากทรัพย์สินขององค์การบริหารส่วนตำบล งานตรวจสอบติดตามและการประเมินผลการดำเนินงานตามแผนงาน โครงการให้เป็นไปตามนโยบาย วัตถุประสงค์ และเป้าหมายที่กำหนดอย่างมีประสิทธิภาพ ประสิทธิผลและประหยัด งานวิเคราะห์และประเมินความมีประสิทธิภาพ ประหยัด คุ่มค่า ในการใช้ทรัพยากรของส่วนราชการต่าง ๆ งานประเมินการควบคุมภายในของหน่วยรับตรวจ งานรายงานผลการตรวจสอบภายใน งานบริการข้อมูล สถิติ ช่วยเหลือให้คำแนะนำแนวทางแก้ไข ปรับปรุงการปฏิบัติงานแก่หน่วยรับตรวจและผู้เกี่ยวข้อง รวมถึงงานอื่น ๆ ที่เกี่ยวข้องหรือที่ได้ รับมอบหมาย โดยจัดแบ่งส่วนงานภายใน ดังนี้

๑. งานบริหารงานทั่วไป
๒. งานตรวจสอบภายใน

เป้าประสงค์

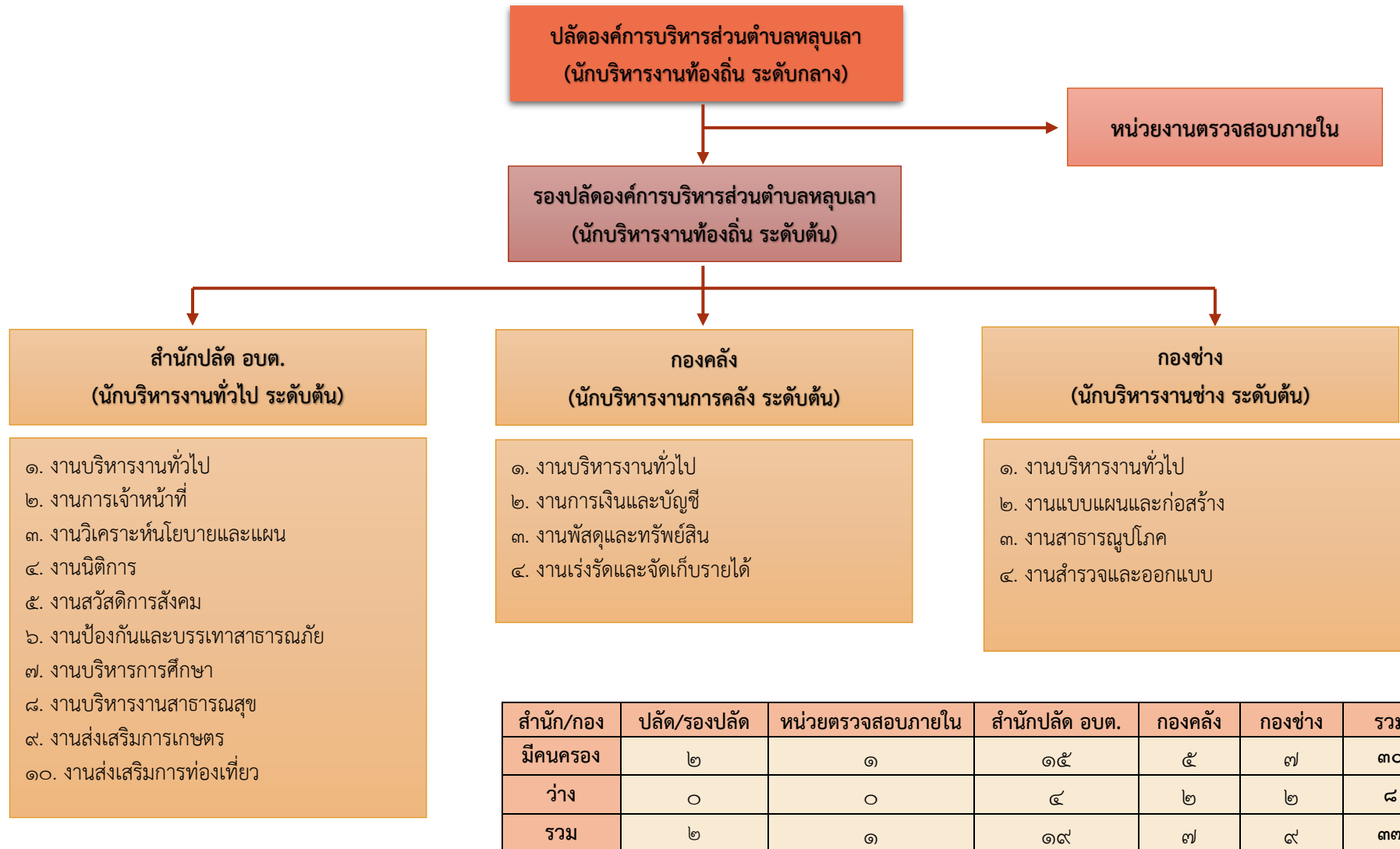
มอบอำนาจในการตัดสินใจไปสู่ผู้บริหารระดับต้น เพื่อให้มีความสะดวกรวดเร็วในการบริหารงาน การบริหารประชาชน ลดขั้นตอนการปฏิบัติงาน และให้มีการจัดทำแผนปฏิบัติงานประจำปีตามภาระหน้าที่ของงาน เพื่อให้เป็นไปตามแผนงาน และเป็นไปตามนโยบายขององค์กรที่วางไว้

กลยุทธ์

๑. กระจายอำนาจไปสู่ผู้บริหารระดับหัวหน้างาน ซึ่งเป็นผู้บังคับบัญชาในระดับต้น
๒. มีการกำหนดแผนกลยุทธ์เพื่อเป็นแนวทางในการบริหารงานให้เป็นไปตามแผนงาน และทิศทางที่วางไว้

๓. มีการจัดทำแผนปฏิบัติงานประจำปีตามภาระหน้าที่ความรับผิดชอบที่กำหนดไว้
๔. มีการบริหารจัดการมุ่งสู่เป้าหมายด้วยความมุ่งมั่น รวดเร็ว ถูกต้อง และมีประสิทธิภาพให้มีความคุ้มค่าและเกิดประโยชน์สูงสุด
๕. มีการติดตามประเมินผลด้วยการประชุมเพื่อติดตามงาน รับทราบปัญหาอุปสรรค

โครงสร้างการแบ่งส่วนราชการตามแผนอัตรากำลัง ๓ ปี ขององค์การบริหารส่วนตำบลหุบเขา



๒. นโยบายเกี่ยวกับผลผลิตหรือประสิทธิภาพของทรัพยากรบุคคล

เป้าประสงค์

ส่งเสริมให้มีการพัฒนาอย่างเป็นระบบ ทัวถึง และต่อเนื่องโดยการเพิ่มพูนความรู้ ความสามารถ คักยภาพ และทักษะการทำงานที่เหมาะสมสอดคล้องกับสถานการณ์ วิสัยทัศน์ และยุทธศาสตร์ขององค์กร เพื่อให้การขับเคลื่อนการดำเนินงานตามพันธกิจขององค์กรเป็นไปอย่างมีประสิทธิภาพและประสบผลสำเร็จ ตามเป้าหมายรวมทั้งส่งเสริมคุณธรรมและจริยธรรมให้กับบุคลากรในองค์กร

กลยุทธ์

๑. จัดทำแผนพัฒนาบุคลากรให้สอดคล้องกับแผนอัตรากำลัง ๓ ปี และภารกิจอำนาจหน้าที่ขององค์การบริหารส่วนตำบลหลุบเลา
๒. พัฒนาศักยภาพผู้บริหาร และเพิ่มขีดความสามารถในการปฏิบัติงานให้กับผู้ปฏิบัติงานในทุกระดับชั้นตามสายงานและตำแหน่งงานอย่างต่อเนื่อง
๓. ส่งเสริมให้บุคลากรยึดมั่นในวัฒนธรรมองค์กร ปฏิบัติตามหลักคุณธรรม จริยธรรม เสียสละ และอุทิศตนเพื่อองค์กร
๔. ปรับปรุงระบบการประเมินประสิทธิภาพประสิทธิผลการปฏิบัติราชการด้วยความเป็นธรรมและเป็นที่ยอมรับของบุคลากรในหน่วยงาน
๕. นำหลักสมรรถนะมาใช้เป็นเครื่องมือในการบริหารทรัพยากรมนุษย์ทั้งด้านการสรรหา การเลื่อนขั้นเงินเดือนและการปรับตำแหน่ง การประเมินผลการปฏิบัติงาน การวางแผนการพัฒนาบุคลากร และการบริหารผลตอบแทน

๓. นโยบายด้านอัตรากำลังและการบริหารอัตรากำลัง

สำนักปลัด อบต. มีหน้าที่รับผิดชอบเกี่ยวกับราชการทั่วไปองค์การบริหารส่วนตำบลหลุบเลา และราชการที่มีได้กำหนดให้เป็นหน้าที่ของกองหรือส่วนราชการใด องค์การบริหารส่วนตำบลหลุบเลา โดยเฉพาะรวมทั้งกำกับและเร่งรัดการปฏิบัติราชการของส่วนราชการใน องค์การบริหารส่วนตำบลหลุบเลา ให้เป็นไปตามนโยบายแนวทางและแผนปฏิบัติราชการของ องค์การบริหารส่วนตำบลหลุบเลา **ประกอบด้วย ๑๐ งาน** และมีการกำหนดอัตราตำแหน่งตามกรอบอัตรากำลังเดิม ดังนี้

กำหนดตำแหน่ง หัวหน้าสำนักปลัด (นักบริหารงานทั่วไป ระดับต้น) จำนวน ๑ อัตรา

๑. งานบริหารทั่วไป กำหนดตำแหน่ง ประกอบด้วย

- เจ้าพนักงานธุรการ ปง. จำนวน ๑ อัตรา
- ผู้ช่วยเจ้าพนักงานธุรการ จำนวน ๒ อัตรา
- พนักงานขับรถยนต์ (ภารกิจ) จำนวน ๑ อัตรา
- คนงาน (ทั่วไป) จำนวน ๑ อัตรา

๒. งานการเจ้าหน้าที่

- นักทรัพยากรบุคคล ชก. จำนวน ๑ อัตรา

๓. งานวิเคราะห์นโยบายและแผน

- นักวิเคราะห์นโยบายฯ ชก. จำนวน ๑ อัตรา

๔. งานนิติการ
- นิติกร ปก. จำนวน ๑ อัตรา
๕. งานสวัสดิการสังคม
- นักพัฒนาชุมชน ชก. จำนวน ๑ อัตรา
๖. งานป้องกันและบรรเทาสาธารณภัย
- นักป้องกันและบรรเทาสาธารณภัย ปก. จำนวน ๑ อัตรา
 - เจ้าพนักงานป้องกันและบรรเทาสาธารณภัย ชง. จำนวน ๑ อัตรา
 - พนักงานดับเพลิง จำนวน ๑ อัตรา
 - พนักงานขับเครื่องจักรกลขนาดเบาฯ จำนวน ๑ อัตรา
๗. งานบริหารการศึกษา
- นักวิชาการศึกษา ปก. จำนวน ๑ อัตรา
 - ครู จำนวน ๕ อัตรา
 - ผู้ดูแลเด็ก (ภารกิจการ) จำนวน ๒ อัตรา
 - ผู้ช่วยเจ้าพนักงานธุรการ จำนวน ๑ อัตรา
๘. งานบริหารงานสาธารณสุข
- นักวิชาการสาธารณสุข ปก./ชก. จำนวน ๑ อัตรา
 - พนักงานขับรถยนต์ รถกู้ชีพ (ทั่วไป) จำนวน ๑ อัตรา
 - คนงาน (ทั่วไป) จำนวน ๑ อัตรา
๙. งานส่งเสริมการเกษตร
- คนสวน (ทั่วไป) จำนวน ๑ อัตรา
๑๐. งานส่งเสริมการท่องเที่ยว

กองคลัง ทำหน้าที่เกี่ยวกับการเงิน การเบิกจ่ายเงิน การฝากเงิน การเก็บรักษาเงิน การตรวจเงิน การหักภาษีเงินได้และการส่งภาษี งานเกี่ยวกับการตัดโอนเงินเดือน การรายงานเงินคงเหลือประจำวัน งานขออนุมัติเบิกตัดปี การขยายเวลาเบิกจ่าย การจัดทำงบแสดงฐานะการเงิน งบทรัพย์สิน หนี้สิน งบโครงการ เงินสะสม การจัดทำบัญชีทุกประเภท การจัดสรรเงินต่าง ๆ งานรายได้และรายจ่ายต่าง ๆ การควบคุม การเบิกจ่ายเงินงานแผนที่ภาษี งานอื่น ๆ ที่เกี่ยวข้องหรือได้รับมอบหมาย **ประกอบด้วย ๔ งาน** และมีการกำหนดอัตราตำแหน่งตามกรอบอัตรากำลังดังนี้

- กำหนดตำแหน่ง ผู้อำนวยการกองคลัง (นักบริหารงานการคลัง ระดับต้น) จำนวน ๑ อัตรา
๑. งานบริหารงานทั่วไป
- ผู้ช่วยเจ้าพนักงานธุรการ จำนวน ๑ อัตรา
๒. งานการเงินและบัญชี
- นักวิชาการเงินและบัญชี ปก. จำนวน ๑ อัตรา
 - เจ้าพนักงานการเงินและบัญชี ปง./ชง. จำนวน ๑ อัตรา
 - ผู้ช่วยเจ้าพนักงานธุรการ (ภารกิจการ) จำนวน ๑ อัตรา

๓. งานพัสดุและทรัพย์สิน
- เจ้าหน้าที่งานพัสดุ ปง. จำนวน ๑ อัตรา
๔. งานเร่งรัดและจัดเก็บรายได้
- เจ้าหน้าที่งานจัดเก็บรายได้ จำนวน ๑ อัตรา

กองช่าง มีหน้าที่ความรับผิดชอบเกี่ยวกับการสำรวจ ออกแบบ การจัดทำข้อมูล การจัดเก็บ และทดสอบคุณภาพวัสดุ งานออกแบบและเขียนแบบ การตรวจสอบการก่อสร้างอาคารตามระเบียบกฎหมาย งานแผนที่ งานก่อสร้างและซ่อมบำรุง การควบคุมการก่อสร้าง งานด้านไฟฟ้า งานประสานสาธารณสุขปโภค งานด้านวิศวกรรมเครื่องจักรกล การรวบรวมประวัติติดตาม ควบคุมการปฏิบัติงานเครื่องจักรกล การบำรุงรักษาเครื่องจักรกลและยานพาหนะ และงานอื่นๆ ที่เกี่ยวข้องและที่ได้รับมอบหมาย **ประกอบด้วย ๔ งาน** และมีการกำหนดอัตราตำแหน่งตามกรอบอัตรากำลังเดิม ดังนี้

๑. งานบริหารงานทั่วไป
- เจ้าหน้าที่งานธุรการ ปง. จำนวน ๑ อัตรา
- ผู้ช่วยเจ้าหน้าที่งานธุรการ (ภารกิจ) จำนวน ๑ อัตรา
๒. งานแบบแผนและก่อสร้าง
- นักจัดการงานช่าง ปก./ชก. จำนวน ๑ อัตรา
- นายช่างโยธา ปง. จำนวน ๑ อัตรา
- ผู้ช่วยนายช่างโยธา จำนวน ๑ อัตรา
๓. งานสาธารณสุขปโภค
- ผู้ช่วยนายช่างไฟฟ้า จำนวน ๑ อัตรา
- คนงาน (ทั่วไป) จำนวน ๑ อัตรา
๔. งานสำรวจและออกแบบ
- ผู้ช่วยนายช่างสำรวจ จำนวน ๑ อัตรา

หน่วยตรวจสอบภายใน

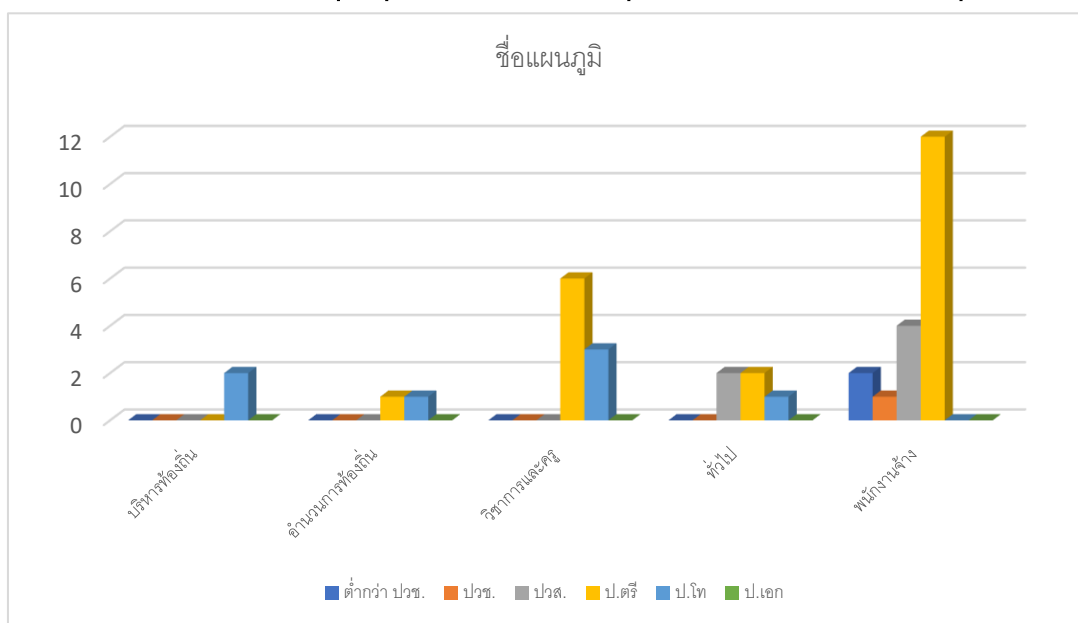
มีอำนาจหน้าที่รับผิดชอบเกี่ยวกับงานจัดทำแผนการตรวจสอบภายในประจำปี งานการตรวจสอบ ความถูกต้องและเชื่อถือได้ของเอกสารการเงิน การบัญชี เอกสารการรับการจ่ายเงินทุกประเภท ตรวจสอบการ เก็บรักษาหลักฐานการเงิน การบัญชี งานตรวจสอบการสรรหาพัสดุและทรัพย์สิน การเก็บรักษาพัสดุ และ ทรัพย์สิน งานตรวจสอบการทำประโยชน์จากทรัพย์สินขององค์การบริหารส่วนตำบล งานตรวจสอบติดตาม และการประเมินผลการดำเนินงานตามแผนงาน โครงการให้เป็นไปตามนโยบาย วัตถุประสงค์ และเป้าหมายที่ กำหนดอย่างมีประสิทธิภาพ ประสิทธิผลและประหยัด งานวิเคราะห์และประเมินความมีประสิทธิภาพ ประหยัด คุ่มค่า ในการใช้ทรัพยากรของส่วนราชการต่าง ๆ งานประเมินการควบคุมภายในของหน่วยรับตรวจ งานรายงานผลการตรวจสอบภายใน งานบริการข้อมูล สถิติ ช่วยเหลือให้คำแนะนำแนวทางแก้ไข ปรับปรุงการ ปฏิบัติงานแก่หน่วยรับตรวจและผู้เกี่ยวข้อง รวมถึงงานอื่น ๆ ที่เกี่ยวข้องหรือที่ได้ รับมอบหมาย โดยจัดแบ่ง ส่วนงานภายใน ดังนี้

- งานตรวจสอบภายใน
นักวิชาการตรวจสอบภายใน ปก. จำนวน ๑ อัตรา

การจำแนกระดับคุณวุฒิทางการศึกษาของบุคลากร
จำนวนบุคลากร จำแนกตามคุณวุฒิ

| คุณวุฒิ | ต่ำกว่า ปวช. | ปวช.หรือ เทียบเท่า | ปวส.หรือ เทียบเท่า | ปริญญาตรี หรือ เทียบเท่า | ปริญญาโท หรือ เทียบเท่า | ปริญญาเอก หรือ เทียบเท่า | รวม |
|------------------|-----------------|-----------------------|-----------------------|--------------------------------|-------------------------------|--------------------------------|-----|
| บริหารท้องถิ่น | - | - | - | - | ๒ | - | ๒ |
| อำนวยการท้องถิ่น | - | - | - | ๑ | ๑ | - | ๒ |
| วิชาการและครู | - | - | - | ๖ | ๓ | - | ๙ |
| ทั่วไป | - | - | ๒ | ๒ | ๑ | - | ๕ |
| พนักงานจ้าง | ๒ | ๑ | ๔ | ๑๒ | - | - | ๑๙ |
| รวม | ๒ | ๑ | ๖ | ๒๑ | ๗ | ๐ | ๓๗ |
| คิดเป็นร้อยละ | ๕.๔๑ | ๒.๗๐ | ๑๖.๒๒ | ๕๖.๗๖ | ๑๘.๙๒ | ๐ | ๑๐๐ |

แสดงคุณวุฒิการศึกษาของบุคลากรในสังกัด อบต.หลุบเลา



สายงานของพนักงานส่วนท้องถิ่นขององค์การบริหารส่วนตำบล

• พนักงานส่วนตำบล : ปฏิบัติงานในภารกิจหลัก ลักษณะงานที่เน้นการใช้ความรู้ความสามารถและทักษะเชิงเทคนิค หรือเป็นงานวิชาการ งานที่เกี่ยวข้องกับการกำหนดนโยบายหรือลักษณะงานที่มีความต่อเนื่องในการทำงาน มีอำนาจหน้าที่ในการสั่งการบังคับบัญชากับผู้ใต้บังคับบัญชาตามลำดับชั้น ซึ่งกำหนดตำแหน่งแต่ละประเภทของพนักงานส่วนตำบลไว้ ดังนี้

- สายงานบริหารท้องถิ่น ได้แก่ ปลัด รองปลัด
- สายงานอำนวยการท้องถิ่น ได้แก่ หัวหน้าสำนักปลัด ผู้อำนวยการกอง
- สายงานวิชาการ ได้แก่ สายงานที่บรรจุเริ่มต้นด้วยคุณวุฒิปริญญาตรี
- สายงานทั่วไป ได้แก่ สายงานที่บรรจุเริ่มต้นมีคุณวุฒิต่ำกว่าปริญญาตรี

- **พนักงานจ้าง :** ปฏิบัติงานเสริมในการกิจรอง การกิจสนับสนุน งานที่มีกำหนดระยะเวลาการปฏิบัติงานเริ่มต้นและสิ้นสุดที่แน่นอนตามโครงการหรือภารกิจในระยะสั้น หลักเกณฑ์การกำหนดพนักงานจ้างจะมี ๓ ประเภท แต่องค์การบริหารส่วนตำบลหลุบเลาเป็นองค์การบริหารส่วนตำบลประเภทสามัญด้วยบริบท ขนาด และปัจจัยหลายอย่าง จึงกำหนดจ้างพนักงานจ้าง เพียง ๒ ประเภท ดังนี้
 - พนักงานจ้างทั่วไป
 - พนักงานจ้างตามภารกิจ

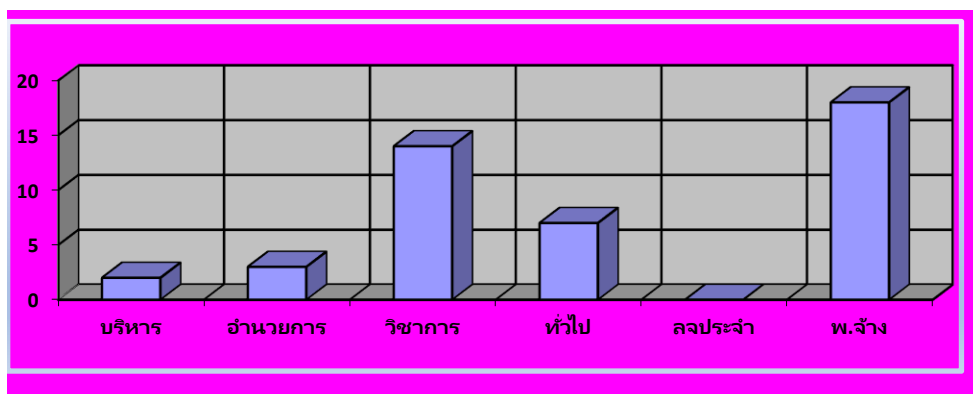
| บริหารท้องถิ่น | อำนาจการท้องถิ่น | วิชาการ | ทั่วไป |
|-------------------------|--|--|---|
| ๑) นักบริหารงานท้องถิ่น | ๑) นักบริหารงานทั่วไป ๒) นักบริหารงานการคลัง ๓) นักบริหารงานช่าง | ๑) นักทรัพยากรบุคคล ๒) นักวิเคราะห์นโยบาย และแผน ๓) นิติกร ๔) นักวิชาการสาธารณสุข ๕) นักพัฒนาชุมชน ๖) นักวิชาการเงินและบัญชี ๗) นักวิชาการตรวจสอบภายใน ๘) นักจัดการงานช่าง ๙) นักป้องกันและบรรเทาสาธารณภัย | ๑) เจ้าพนักงานธุรการ ๒) เจ้าพนักงานการเงินและบัญชี ๓) เจ้าพนักงานพัสดุ ๔) เจ้าพนักงานจัดเก็บรายได้ ๕) จพง.ป้องกันและบรรเทาสาธารณภัย ๖) นายช่างโยธา |

ประเภทและจำนวนปัจจุบันด้านบุคลากรขององค์การบริหารส่วนตำบลหุบเขา
จำแนกตามส่วนราชการ

| ส่วนราชการ | งาน | จำนวนพนักงาน(อัตราที่มี) | | | |
|-----------------------|----------------------------------|--------------------------|--------------|--------------|--------------|
| | | พนักงาน งาน | ลจ. ประจำ | พ. ภารกิจ | พ. ทั่วไป |
| อบต.หุบเขา | ปลัด อบต. | ๑ | - | - | - |
| | รองปลัด อบต. | ๑ | - | - | - |
| สำนักปลัด อบต. | หัวหน้าสำนักปลัด | ๑ | - | - | - |
| | งานบริหารงานทั่วไป | ๑ | - | ๑ | ๒ |
| | งานกฎหมายและคดี | ๑ | - | - | - |
| | งานวิเคราะห์นโยบายและแผน | ๑ | - | - | - |
| | งานสวัสดิการและพัฒนาชุมชน | ๑ | - | - | - |
| | งานป้องกันและบรรเทาสาธารณภัย | ๒ | - | - | ๒ |
| | งานการเจ้าหน้าที่ | ๑ | - | - | - |
| | งานบริหารสาธารณสุข | ๑ | - | - | ๒ |
| กองคลัง | งานบริหารการศึกษา | ๖ | - | ๓ | - |
| | ผู้อำนวยการกองคลัง | ๑ | - | - | - |
| | งานบริหารงานทั่วไป | - | - | ๑ | - |
| | งานการเงินและบัญชี | ๒ | - | ๑ | - |
| | งานพัฒนาและจัดเก็บรายได้ | ๑ | - | - | - |
| กองช่าง | งานทะเบียนทรัพย์สินและพัสดุ | ๑ | - | - | - |
| | ผู้อำนวยการกองช่าง | ๑ | - | - | - |
| | งานบริหารงานทั่วไป | ๑ | - | ๑ | - |
| | งานก่อสร้าง | ๑ | - | ๒ | - |
| | งานก่อสร้างออกแบบ และควบคุมอาคาร | ๑ | - | - | - |
| หน่วยตรวจสอบ ภายใน | งานติดตั้งซ่อมแซมระบบไฟส่องสว่าง | - | - | ๑ | ๑ |
| | งานตรวจสอบภายใน | ๑ | - | - | - |
| รวม | | ๒๗ | - | ๑๐ | ๗ |

จำนวนบุคลากร จำแนกตามประเภทตำแหน่ง

| ประเภทตำแหน่ง | บริหาร ท้องถิ่น | อำนวยการ ท้องถิ่น | วิชาการ | ทั่วไป | ลูกจ้างประจำ | พนักงานจ้าง |
|---------------|--------------------|----------------------|---------|--------|--------------|-------------|
| จำนวน | ๒ | ๓ | ๑๔ | ๗ | - | ๑๘ |



โครงสร้างอายุข้าราชการหรือพนักงานส่วนท้องถิ่น จำแนกตามประเภทตำแหน่ง

| ประเภท | ช่วงอายุ (ปี) | | | | | | | | คน | อายุเฉลี่ย |
|-------------------------------------|---------------|---------|---------|---------|---------|---------|---------|-------|-----|------------|
| | <= ๒๔ | ๒๕ - ๒๙ | ๓๐ - ๓๔ | ๓๕ - ๓๙ | ๔๐ - ๔๔ | ๔๕ - ๔๙ | ๕๐ - ๕๔ | >= ๕๕ | | |
| บริหารท้องถิ่น | - | - | - | - | - | ๒ | - | - | ๒ | ๔๗.๕๐ |
| อำนวยการท้องถิ่น | - | - | - | - | - | ๑ | - | ๑ | ๒ | ๕๒.๐๐ |
| วิชาการ | - | - | - | ๒ | ๓ | ๑ | - | - | ๖ | ๔๑.๘๓ |
| ทั่วไป | - | - | - | ๑ | ๔ | - | - | - | ๕ | ๔๑.๐๐ |
| พนักงานครูและบุคลากร ทางการศึกษา | - | - | - | - | - | - | ๒ | ๑ | ๓ | ๕๐.๖๗ |
| พนักงานจ้าง | - | ๑ | ๔ | ๙ | ๓ | - | ๑ | ๑ | ๑๙ | ๓๙.๙๕ |
| รวม | ๐ | ๑ | ๔ | ๑๒ | ๑๐ | ๔ | ๓ | ๓ | ๓๗ | ๔๑.๓๐ |
| คิดเป็นร้อยละ | ๐ | ๒.๗๐ | ๑๐.๘๑ | ๓๒.๔๒ | ๒๗.๐๓ | ๑๐.๘๑ | ๘.๑๑ | ๘.๑๑ | ๑๐๐ | |

การสูญเสียกำลังคนจากการเกษียณอายุในระยะ ๓ ปี

| ลำดับ | สายงาน | ปีงบประมาณที่เกษียณอายุ | | | รวม |
|-------|--------|-------------------------|------|------|-----|
| | | ๒๕๖๗ | ๒๕๖๘ | ๒๕๖๙ | |
| - | - | - | - | - | - |
| | รวม | | | | |

เป้าประสงค์

วางแผน สนับสนุนและส่งเสริมให้มีโครงสร้าง ระบบงาน การจัดกรอบอัตรากำลัง และการบริหารอัตรากำลังให้เหมาะสมกับภารกิจขององค์กรและเพียงพอ มีความคล่องตัวต่อการขับเคลื่อนการดำเนินงานของทุกหน่วยงานในองค์กร รวมทั้งมีระบบการประเมินผลที่มีประสิทธิผล เชื่อมโยงกับผลตอบแทน และการกำหนดสมรรถนะและลักษณะที่พึงประสงค์ของพนักงานที่องค์กรคาดหวัง

กลยุทธ์

- ๑) ทบทวนและปรับปรุงโครงสร้างองค์กร ระบบงาน และกรอบอัตรากำลังให้สอดคล้องกับภารกิจงาน
- ๒) การบริหารกำลังคนให้สอดคล้องกับความจำเป็นตามพันธกิจขององค์กร
- ๓) การพัฒนาผลิตภาพและความคุ้มค่าของกำลังคน
- ๔) การพัฒนาระบบเทคโนโลยีสารสนเทศการบริหารกำลังคน

๔. นโยบายด้านสวัสดิการและความสัมพันธ์ในองค์กร

เป้าประสงค์

ส่งเสริมความมั่นคง ขวัญกำลังใจ คุณภาพชีวิตที่ดี ความผาสุกและพึงพอใจให้ผู้ปฏิบัติงาน เพื่อรักษาคนดี คนเก่งไว้กับองค์กร โดยการส่งเสริมความก้าวหน้าของผู้ปฏิบัติงานที่มีผลงานและสมรรถนะในทุกโอกาส สร้างช่องทางการสื่อสาร ให้สิ่งจูงใจ ผลประโยชน์ตอบแทนพิเศษ จัดสวัสดิการความปลอดภัย อาชีวอนามัย และสิ่งแวดล้อมในการทำงาน ตามความจำเป็นและเหมาะสมเป็นไปตามกฎหมายกำหนด และสนับสนุนการดำเนินกิจกรรมเพื่อสร้างความสัมพันธ์อันดีระหว่างผู้บริหารและพนักงานทุกระดับ

กลยุทธ์

๑. ปรับปรุงระบบแรงจูงใจในการปฏิบัติงาน
๒. ปรับปรุงสภาพความปลอดภัย อาชีวอนามัย และสภาพแวดล้อมในการทำงาน
๓. ยกย่องพนักงานที่เป็นคนเก่ง คนดี และทำคุณประโยชน์ในองค์กร
๔. ปรับปรุงระบบสวัสดิการ ผลตอบแทนพิเศษ
๕. ปรับปรุงช่องทางการสื่อสารด้านการบริหารงานบุคคล

๕. นโยบายด้านการสร้างและพัฒนาระบบการจัดการองค์ความรู้

เป้าประสงค์

การส่งเสริมให้มีการพัฒนาระบบการจัดการความรู้อย่างเป็นระบบ เพื่อที่จะนำมาใช้หรือถ่ายทอดกันได้ภายในองค์กร อันจะเกิดประโยชน์ต่อการปฏิบัติงาน ความรู้ที่ได้รับการจัดการอย่างเป็นระบบนี้ จะคงอยู่เป็นความรู้ขององค์กรตลอดไป

กลยุทธ์

๑. สร้างความรู้และความเข้าใจให้กับบุคลากรเกี่ยวกับกระบวนการและคุณค่าของการจัดการความรู้
๒. ส่งเสริมและสนับสนุนวัฒนธรรมขององค์กรที่เอื้อต่อการแบ่งปันและถ่ายทอดความรู้ระหว่างบุคลากรอย่างต่อเนื่อง

๓. ส่งเสริมให้มีการพัฒนาระบบจัดการความรู้ เพื่อให้บุคลากรสามารถเข้าถึงองค์ความรู้ต่างๆ ขององค์กรและเกิดการแลกเปลี่ยนเรียนรู้ได้อย่างมีประสิทธิภาพ

วัตถุประสงค์และเป้าหมายการพัฒนาบุคลากร

๑. วัตถุประสงค์การพัฒนา

๑. เพื่อเป็นการพัฒนาและเพิ่มพูนความรู้ ทักษะ ทักษะที่ดี คุณธรรม จริยธรรมของบุคลากรองค์การบริหารส่วนตำบลหุบเสลา ในการปฏิบัติงานราชการและบริการประชาชนได้อย่างมีประสิทธิภาพและประสิทธิผล
๒. เพื่อใช้เป็นแนวทางในการดำเนินการพัฒนาบุคลากรขององค์การบริหารส่วนตำบลหุบเสลา
๓. เพื่อเป็นแนวทางให้ผู้บริหารใช้เป็นเครื่องมือในการดำเนินงานพัฒนาบุคลากรของ องค์การบริหารส่วนตำบลหุบเสลา

๒. เป้าหมายการพัฒนา

เป้าหมายเชิงปริมาณ

บุคลากรในสังกัดองค์การบริหารส่วนตำบลหุบเสลา อันประกอบด้วย ผู้บริหาร สมาชิกสภาพนักงานครู และพนักงานจ้างทุกคนได้รับการพัฒนา เพิ่มพูนความรู้ความสามารถ ทักษะ คุณธรรมและจริยธรรมในการปฏิบัติงานอย่างน้อยด้านละ ๑ ครั้งต่อคนต่อปี

เป้าหมายเชิงคุณภาพ

บุคลากรในสังกัดองค์การบริหารส่วนตำบลหุบเสลา ทุกคนที่ได้เข้ารับการพัฒนา การเพิ่มพูนความรู้ ทักษะ คุณธรรมและจริยธรรมในการปฏิบัติงาน สามารถนำความรู้ที่ได้รับมาใช้ประโยชน์ในการปฏิบัติงานเพื่อบริการประชาชนได้อย่างมีประสิทธิภาพ ตามแนวทางการบริหารกิจการบ้านเมืองที่ดี

การศึกษาวิเคราะห์ถึงความจำเป็นที่จะต้องพัฒนาตำแหน่งต่าง ๆ ทั้งในด้านตัวบุคคลและตามตำแหน่งที่ได้กำหนดไว้ในส่วนราชการตามแผนอัตรากำลัง ๓ ปี ตลอดจนความจำเป็นในการพัฒนาด้านความรู้ความสามารถทั่วไปในการปฏิบัติงาน ด้านความรู้ (Knowledge) และทักษะ (Skill) เฉพาะของงานในแต่ละตำแหน่ง ด้านการบริหารและด้านคุณธรรมจริยธรรม

ดังนั้น ผู้บังคับบัญชามีหน้าที่พัฒนาผู้ใต้บังคับบัญชาเพื่อเพิ่มพูนความรู้ ทักษะ ทักษะที่ดี ตลอดจนคุณธรรมและจริยธรรม อันจะทำให้การปฏิบัติหน้าที่ราชการได้อย่างมีประสิทธิภาพ ซึ่งการพัฒนาผู้ใต้บังคับบัญชานั้น ต้องทำการพัฒนาในเรื่องที่จำเป็น ๕ ด้าน ดังต่อไปนี้

๑. ด้านความรู้ทั่วไปในการปฏิบัติงาน ได้แก่ ความรู้ที่เกี่ยวข้องกับการปฏิบัติงานโดยทั่วไป เช่น ระเบียบ กฎหมาย นโยบายสำคัญของรัฐบาล สถานที่ โครงสร้างของงาน นโยบายต่าง ๆ เป็นต้น
๒. ด้านความรู้และทักษะเฉพาะของงานในแต่ละตำแหน่ง ได้แก่ ความรู้ความสามารถในการปฏิบัติงานของตำแหน่งหนึ่งตำแหน่งใดโดยเฉพาะ เช่น งานฝึกอบรม งานพิมพ์ดีด งานด้านช่าง เป็นต้น
๓. ด้านการบริหาร ได้แก่ รายละเอียดเกี่ยวกับการบริหารงานและการบริการประชาชน เช่น ในเรื่องการวางแผน การมอบหมายงาน การจูงใจ การประสานงาน เป็นต้น

๔. ด้านคุณสมบัติส่วนตัว ได้แก่ การช่วยสร้างเสริมบุคลิกลักษณะที่ดี ที่สามารถปฏิบัติงานร่วมกับผู้อื่นได้อย่างมีประสิทธิภาพ เช่น มนุษย์สัมพันธ์ในการทำงาน การสื่อสารและการสื่อความหมาย การเสริมสร้างสุขภาพอนามัย เป็นต้น

๕. ด้านศีลธรรม คุณธรรมและจริยธรรม ได้แก่ การพัฒนาคุณธรรมและจริยธรรมในการปฏิบัติงาน เช่น จริยธรรมในการปฏิบัติงาน การพัฒนาคุณภาพชีวิต เพื่อประสิทธิภาพในการปฏิบัติงาน และความสุขในการทำงาน

ส่วนที่ ๒

แผนการบริหารและพัฒนาทรัพยากรบุคคลประจำปีงบประมาณ พ.ศ. ๒๕๖๘

.....

วิสัยทัศน์

“พัฒนาบุคลากรให้มีประสิทธิภาพ เน้นคุณธรรม ทัศนคติ วิธีคิด วิธีทำงาน เพื่อองค์กร และชุมชน
สู่การเป็น “ราชการยุคใหม่” ”

พันธกิจ

๑. พัฒนาบุคลากรองค์การบริหารส่วนตำบล ให้เป็นมืออาชีพและนวัตกรรม มีความรู้ ทัศนคติ
ทักษะที่จำเป็นในการบริหารงานและบูรณาการอย่างเป็นระบบพร้อมปรับตัวสู่ยุคดิจิทัล

๒. เสริมสร้างคุณธรรม จริยธรรม วัฒนธรรมและค่านิยมร่วม เพื่อเพิ่มประสิทธิภาพ
การปฏิบัติงานและป้องกันการทุจริตประพฤติมิชอบ

๓. พัฒนาบุคลากรองค์การบริหารส่วนตำบล ให้มีคุณภาพชีวิตที่ดี มีความสุข มีความสมดุลของ
ชีวิตและการทำงาน

๔. ส่งเสริมการเรียนรู้และการพัฒนาตนเองอย่างต่อเนื่องด้วยระบบเทคโนโลยีสารสนเทศ
และดิจิทัลที่เหมาะสม

๕. พัฒนาบุคลากรองค์การบริหารส่วนตำบล ตามเส้นทางความก้าวหน้าในสายอาชีพ

๖. พัฒนาทักษะด้านภาวะผู้นำ ทักษะด้านดิจิทัล และทักษะสำหรับผู้ประกอบการเปลี่ยนแปลงรุ่นใหม่
ในองค์การบริหารส่วนตำบล

นโยบายด้านการบริหารงานบุคคล

๑. การสร้างการตระหนักถึงคุณธรรม จริยธรรม ในการเรียนรู้และพัฒนาตนเองสู่ความเป็นเลิศ

๒. การพัฒนาสภาพแวดล้อมที่เอื้อต่อการปฏิบัติงาน

๓. พัฒนาบุคลากรให้มีความรู้ ความเข้าใจ เกี่ยวกับการบริหารกิจการบ้านเมืองที่ดี

๔. พัฒนาองค์กรให้เป็นองค์กรแห่งการเรียนรู้

๕. การพัฒนาระบบบริหารทรัพยากรบุคคลให้มีประสิทธิภาพ

๖. การส่งเสริมคุณภาพชีวิตข้าราชการ

๗. การสรรหา บรรจุ แต่งตั้ง บุคลากรให้เหมาะสมกับหลักสมรรถนะ

๘. การพัฒนาระบบฐานข้อมูลสารสนเทศเพื่อสนับสนุนการปฏิบัติงานด้านการบริหารทรัพยากรบุคคล

๙. การพัฒนาศักยภาพบุคลากรด้านเศรษฐกิจฐานรากและการจัดการสิ่งแวดล้อม อย่างเป็นระบบ

นโยบายด้านการบริหารงานบุคคล

และต่อเนื่อง

๑๐. การสร้างความก้าวหน้าในสายอาชีพ

๑๑. การวางแผนอัตรากำลังและปรับอัตรากำลังให้เหมาะสมกับภารกิจ

๑๒. การพัฒนาระบบสร้างแรงจูงใจเพื่อรักษาบุคลากรที่มีประสิทธิภาพสูงไว้

๑๓. กำหนดระเบียบ หลักเกณฑ์ วิธีปฏิบัติแนวทางในการดำเนินงานให้ชัดเจน

๑๔. บูรณาการแผนงาน/โครงการ และระบบการทำงานขององค์กรโดยเน้นการทำงานเป็นทีม

องค์การบริหารส่วนตำบลห้วยปลา ได้จัดทำกลยุทธ์การบริหารทรัพยากรบุคคลตามกรอบมาตรฐานความสำเร็จด้านการบริหารทรัพยากรบุคคล (HR Scorecard) ที่ สำนักงาน ก.พ.กำหนดไว้ ซึ่งกรอบมาตรฐานประกอบด้วย

มิติที่ ๑ ความสอดคล้องเชิงยุทธศาสตร์

มิติที่ ๒ ประสิทธิภาพของการบริหารทรัพยากรบุคคล

มิติที่ ๓ ประสิทธิภาพของการบริหารทรัพยากรบุคคล

มิติที่ ๔ ความพร้อมรับผิดชอบด้านการบริหารทรัพยากรบุคคล

มิติที่ ๕ คุณภาพชีวิตและความสมดุลระหว่างชีวิตกับการทำงาน

มิติที่ ๑ ความสอดคล้องเชิงยุทธศาสตร์ หมายถึง การที่ส่วนราชการมีแนวทางและวิธีการบริหารทรัพยากรบุคคลดังต่อไปนี้

(ก) ส่วนราชการมีนโยบาย แผนงานและมาตรการด้านการบริหารทรัพยากรบุคคล ซึ่งมีความสอดคล้องและสนับสนุนให้ส่วนราชการบรรลุพันธกิจ เป้าหมาย และวัตถุประสงค์ที่ตั้งไว้

(ข) ส่วนราชการมีการวางแผนและบริหารกำลังคนทั้งในเชิงปริมาณและคุณภาพ กล่าวคือ “กำลังคนมีขนาดและสมรรถนะ” ที่เหมาะสมสอดคล้องกับการบรรลุภารกิจและความจำเป็นของส่วนราชการทั้งในปัจจุบันและอนาคต มีการวิเคราะห์สภาพกำลัง (Workforce Analysis) สามารถระบุช่องว่างด้านความต้องการกำลังคนและมีแผนเพื่อลดช่องว่างดังกล่าว

(ค) ส่วนราชการมีนโยบาย แผนงาน โครงการและมาตรการด้านการบริหารทรัพยากรบุคคลเพื่อดึงดูดให้ได้มา พัฒนาและรักษาไว้ซึ่งกลุ่มข้าราชการ และผู้ปฏิบัติงานที่มีทักษะหรือสมรรถนะสูง ซึ่งจำเป็นต่อความคงอยู่และขีดความสามารถในการแข่งขันของส่วนราชการ (Talent Management)

(ง) ส่วนราชการมีแผนการสร้างและแผนการพัฒนาผู้บริหารทุกระดับ รวมทั้งมีแผนสร้างความต่อเนื่องในการบริหารราชการ นอกจากนี้ยังรวมถึงการที่ผู้นำปฏิบัติตนเป็นแบบอย่างที่ดีและสร้างแรงบันดาลใจให้กับข้าราชการและผู้ปฏิบัติงานและพฤติกรรมในการทำงาน

มิติที่ ๒ ประสิทธิภาพของการบริหารทรัพยากรบุคคล (HR Operational Efficiency)

หมายถึง กิจกรรมและกระบวนการบริหารทรัพยากรบุคคลของส่วนราชการ (HR Transactional Activities) มีลักษณะดังต่อไปนี้

(ก) กิจกรรมและกระบวนการบริหารทรัพยากรบุคคลของส่วนราชการ เช่น การสรรหาคัดเลือก การบรรจุแต่งตั้ง การพัฒนาการเลื่อนขั้นเลื่อนตำแหน่ง การโยกย้าย และกิจกรรมด้านการบริหารทรัพยากรบุคคลอื่นๆ มีความถูกต้องและทันเวลา (Accuracy and Timeliness)

(ข) ส่วนราชการมีระบบฐานข้อมูลด้านการบริหารทรัพยากรบุคคลที่มีความถูกต้องเที่ยงตรง ทันสมัย และนำมาใช้ประกอบการตัดสินใจและการบริหารทรัพยากรบุคคลของส่วนราชการได้จริง

(ค) สัดส่วนค่าใช้จ่ายสำหรับกิจกรรมและกระบวนการบริหารทรัพยากรบุคคล ต่องบประมาณรายจ่ายของส่วนราชการ มีความเหมาะสม และสะท้อนผลผลิตภาพของบุคลากร (HR Productivity) ตลอดจนความคุ้มค่า (Value for Money)

(ง) มีการนำเทคโนโลยีและเทคโนโลยีสารสนเทศมาใช้ในกิจกรรมและกระบวนการบริหารทรัพยากรบุคคลของส่วนราชการ เพื่อปรับปรุงการบริหารและการบริการ (HR Automation)

มิติที่ ๓ ประสิทธิภาพของการบริหารทรัพยากรบุคคล (HRM Program Effectiveness)

หมายถึง นโยบาย แผนงาน โครงการ และมาตรการด้านการบริหารทรัพยากรบุคคลของส่วนราชการ ก่อให้เกิดผลดังต่อไปนี้

(ก) การรักษาไว้ซึ่งข้าราชการและผู้ปฏิบัติงานซึ่งจำเป็นต่อการบรรลุเป้าหมายพันธกิจของส่วนราชการ (Retention)

(ข) ความพึงพอใจของข้าราชการและบุคลากร ผู้ปฏิบัติงาน ต่อนโยบาย แผนงาน โครงการ และมาตรการด้านการบริหารทรัพยากรบุคคลของส่วนราชการ

(ค) การสนับสนุนให้เกิดการเรียนรู้และการพัฒนาอย่างต่อเนื่อง รวมทั้งส่งเสริมให้มีการแบ่งปันแลกเปลี่ยนข้อมูลข่าวสารและความรู้ (Development and Knowledge Management) เพื่อพัฒนาข้าราชการและผู้ปฏิบัติงานให้มีทักษะและสมรรถนะที่จำเป็นสำหรับการบรรลุภารกิจและเป้าหมายของส่วนราชการ

(ง) การมีระบบการบริหารผลงาน (Performance Management) ที่เน้นประสิทธิภาพ ประสิทธิภาพ และความคุ้มค่า มีระบบหรือวิธีการประเมินผลการปฏิบัติงานที่สามารถจำแนกความแตกต่างและจัดลำดับผลการปฏิบัติงานของข้าราชการและผู้ปฏิบัติงานซึ่งเรียกชื่ออื่นได้อย่างมีประสิทธิภาพ นอกจากนี้ ข้าราชการและผู้ปฏิบัติงานมีความเข้าใจถึงความเชื่อมโยงระหว่างผลการปฏิบัติงานส่วนบุคคลและผลงานของทีมงานกับความสำเร็จหรือผลงานของส่วนราชการ

มิติที่ ๔ ความพร้อมรับผิด้านการบริหารทรัพยากรบุคคล

หมายถึง การที่ส่วนราชการจะต้อง

(ก) รับผิดชอบต่อการตัดสินใจและผลของการตัดสินใจด้านการบริหารทรัพยากรบุคคล ตลอดจนการดำเนินการด้านวินัย โดยคำนึงถึงหลักความสามารถและผลงานหลักคุณธรรม หลักนิติธรรม และหลักสิทธิมนุษยชน

(ข) มีความโปร่งใสในทุกกระบวนการของการบริหารทรัพยากรบุคคล ทั้งนี้ จะต้องกำหนดให้ความพร้อมรับผิด้านการบริหารทรัพยากรบุคคลแทรกอยู่ในทุกกิจกรรมด้านการบริหารทรัพยากรบุคคลของส่วนราชการ

มิติที่ ๕ คุณภาพชีวิตและความสมดุลระหว่างชีวิตกับการทำงาน

หมายถึง การที่ส่วนราชการมีนโยบาย แผนงาน โครงการ และมาตรการ ซึ่งจะนำไปสู่การพัฒนาคุณภาพชีวิตของข้าราชการและบุคลากรภาครัฐ ดังนี้

(ก) ข้าราชการและผู้ปฏิบัติงานมีความพึงพอใจต่อสภาพแวดล้อมในการทำงาน ระบบงานและบรรยากาศการทำงาน ตลอดจนมีการนำเทคโนโลยีการสื่อสารเข้ามาใช้ในการบริหารราชการ และการให้บริการแก่ประชาชน ซึ่งจะส่งเสริมให้ข้าราชการและผู้ปฏิบัติงานได้ใช้ศักยภาพอย่างเต็มที่ โดยไม่สูญเสียรูปแบบการใช้ชีวิตส่วนตัว

(ข) มีการจัดสวัสดิการและสิ่งอำนวยความสะดวกเพิ่มเติมที่ไม่ใช่สวัสดิการ

ภาคบังคับตามกฎหมาย ซึ่งมีความเหมาะสมสอดคล้องกับความต้องการและสภาพของส่วนราชการ

๒๘

(ค) มีการส่งเสริมความสัมพันธ์อันดีระหว่างฝ่ายบริหารของส่วนราชการกับข้าราชการและบุคลากรผู้ปฏิบัติงาน และในระหว่างข้าราชการและผู้ปฏิบัติงานด้วยตนเอง
มิติในการประเมินสมรรถนะในการบริหารทรัพยากรบุคคลทั้ง ๕ มิติ เป็นเครื่องมือที่จะช่วยให้ส่วนราชการใช้ในการประเมินตนเองว่า มีนโยบาย แผนงาน โครงการ มาตรการดำเนินงานด้านการบริหารทรัพยากรบุคคลสอดคล้องมิติในการประเมินดังกล่าวอย่างมีประสิทธิภาพ ประสิทธิผลหรือไม่ มากน้อยเพียงใด

การพัฒนาข้าราชการหรือพนักงานส่วนท้องถิ่นตามหลักสูตรสายงาน

การจัดทำแผนพัฒนาพนักงานส่วนตำบลรายบุคคล

แผนพัฒนารายบุคคล (Individual Development Plan : IDP) หมายถึง กรอบหรือแนวทางที่จะช่วยให้บุคลากรในหน่วยงานสามารถปฏิบัติงานได้บรรลุตามเป้าหมายในสายอาชีพของตน โดยมีวัตถุประสงค์หลักในการพัฒนาจุดอ่อน (weakness) และเสริมจุดแข็ง (Strength) ของบุคลากรในหน่วยงาน แผนพัฒนารายบุคคล หรือเรียกสั้นๆ ว่า IDP จึงเป็นแผนสำหรับการพัฒนาบุคลากรเพื่อเตรียมความพร้อมให้มีคุณสมบัติ ความสามารถ และศักยภาพในการทำงานสำหรับตำแหน่งที่สูงขึ้นต่อไปในอนาคต หรือตามเส้นทางความก้าวหน้าในสายอาชีพ (Career Path) ที่องค์การบริหารส่วนตำบลหลุบเลากำหนดขึ้น

ดังนั้น IDP จึงไม่ใช่กระบวนการประเมินผลการปฏิบัติงาน (Performance Appraisal) เพื่อการเลื่อนตำแหน่งงานหรือการปรับเงินเดือนและการให้ผลตอบแทนในรูปแบบต่าง ๆ แต่เมื่อได้มีการดำเนินกิจกรรมตามกรอบ IDP อย่างเป็นระบบบนเกณฑ์ขั้นพื้นฐานของระดับความรู้ ความสามารถ หรือสิ่งที่ผู้บังคับบัญชาคาดหวัง มีการพูดคุยสื่อสารแบบสองทาง เป็นข้อผูกพันหรือข้อตกลงในการเรียนรู้ร่วมกัน IDP ก็จะเป็นเครื่องมือสำคัญในการเชื่อมโยงความต้องการของพนักงานรายบุคคลให้ตอบรับหรือตอบสนองต่อความต้องการในระดับหน่วยงานย่อย และส่งผลให้บรรลุเป้าหมายขององค์การได้

การจัดทำแผนพัฒนารายบุคคลขององค์การบริหารส่วนตำบลหลุบเลา มีเจตนารมณ์สำคัญที่จะเปลี่ยนแปลงมุมมองต่อระบบบริหารพนักงานส่วนตำบล จากเดิมที่เน้นพัฒนาพนักงานส่วนตำบลให้มีความเชี่ยวชาญเฉพาะด้าน มาเป็นการให้พนักงานส่วนตำบลเป็นผู้รอบ รู้ลึก และเป็นแรงผลักดันต่อความสำเร็จขององค์การบริหารส่วนตำบลหลุบเลา รวมทั้งให้พนักงานส่วนตำบลปฏิบัติงานโดยมุ่งเน้นที่ประชาชนและสัมฤทธิ์ผล บุคลากรองค์การบริหารส่วนตำบลหลุบเลา จึงต้องปรับเปลี่ยนบทบาท วิธีคิด และวิธีปฏิบัติงาน รวมถึงการพัฒนาความรู้ ความสามารถของตนเองให้สามารถตอบสนองต่อภารกิจของหน่วยงานได้อย่างรวดเร็ว และมีประสิทธิภาพ โดยมุ่งเน้นการนำหลักสมรรถนะมาประกอบในการบริหารและพัฒนาทรัพยากรบุคคล เพื่อให้บุคลากรมีพื้นฐานสมรรถนะตามที่องค์การบริหารส่วนตำบลหลุบเลากำหนด

ด้วยเหตุนี้ องค์การบริหารส่วนตำบลหลุบเลา จึงจำเป็นต้องมีการดำเนินการในเรื่องการพัฒนาบุคลากรเป็นรายบุคคลเพื่อเพิ่มพูนประสิทธิภาพให้แก่บุคลากรทุกระดับชั้น หากมีการดำเนินการตามกระบวนการพัฒนารายบุคคลอย่างเป็นระบบและต่อเนื่องแล้ว บุคลากรขององค์การบริหารส่วนตำบลหลุบเลา จะมีคุณภาพ คุณธรรม จริยธรรม สามารถปฏิบัติงานให้เกิดผลสัมฤทธิ์ต่อภารกิจที่ได้รับมอบหมาย อันจะมีผลเชื่อมโยงไปสู่การประเมินผลการปฏิบัติงาน การเลื่อนขั้นเงินเดือน เพิ่มค่าจ้าง และค่าตอบแทน ทำให้บุคลากรมีขวัญและกำลังใจในการปฏิบัติงานเพื่อประโยชน์ต่อองค์การบริหารส่วนตำบลหลุบเลายิ่งขึ้นต่อไป

ดังนั้น บุคลากรทุกระดับ จำเป็นต้องมีความรู้ ความเข้าใจเบื้องต้นเกี่ยวกับการจัดทำแผนพัฒนารายบุคคล ประกอบด้วย ความหมาย ประโยชน์ บทบาทหน้าที่ของกลุ่มบุคคลที่มีส่วนเกี่ยวข้องกับการทำแผนพัฒนารายบุคคล รวมถึงเครื่องมือที่ใช้ในการพัฒนาบุคลากรรายบุคคล ซึ่งบุคคลที่มีส่วนเกี่ยวข้องในการจัดทำแผนพัฒนารายบุคคล (IDP) ประกอบด้วย

๑. ผู้บริหารระดับสูง - นายกองการบริหารส่วนตำบลหลุบเลา
๒. ผู้บังคับบัญชาที่มีผู้ใต้บังคับบัญชา - ปลัด หัวหน้าส่วนราชการ และพนักงานทุกระดับ
๓. เจ้าหน้าที่ - นักทรัพยากรบุคคล
๔. องค์กร - องค์การบริหารส่วนตำบลหลุบเลา

บุคคลในแต่ละกลุ่มมีบทบาทและขอบเขตหน้าที่ความรับผิดชอบ ดังตารางต่อไปนี้

| กลุ่มบุคคล | บทบาท/ หน้าที่ความรับผิดชอบ |
|--|---|
| นายก อบต.หลุบเลา | <ol style="list-style-type: none"> ๑. สนับสนุนและผลักดันให้บุคลากรปฏิบัติตาม IDP ตามที่กำหนด ๒. อนุมัติให้การจัดทำ IDP เป็นกระบวนการหนึ่งของผู้บังคับบัญชาจะต้องปฏิบัติอย่างต่อเนื่องทุกปี ๓. ติดตามผลการจัดทำ IDP ระหว่างผู้บังคับบัญชากับบุคลากร พร้อมทั้งการนำแผน IDP ไปใช้ปฏิบัติจริง ๔. จัดสรรงบประมาณในการฝึกอบรมและพัฒนาบุคลากรในแต่ละปีอย่างต่อเนื่อง |
| ปลัด อบต.หลุบเลา หัวหน้าส่วนราชการ ผู้ใต้บังคับบัญชาในแต่ละ สายงาน ในแต่ละกอง | <ol style="list-style-type: none"> ๑. ทำความเข้าใจ ผลักดันกระบวนการและวัตถุประสงค์ของการจัดทำ IDP ๒. ปฏิบัติตามกระบวนการและขั้นตอนของ IDP ที่กำหนดขึ้น ๓. ประเมินขีดความสามารถของผู้ใต้บังคับบัญชา เพื่อค้นหาจุดแข็งและจุดอ่อนของบุคลากรในงานที่มอบหมายให้รับผิดชอบในปัจจุบัน ๔. ทำความเข้าใจถึงแหล่งหรือช่องทางการเรียนรู้เพื่อพัฒนาขีดความสามารถของบุคลากรเป็นรายบุคคล ๕. กำหนดแนวทางหรือช่องทางการพัฒนาตนเองที่เหมาะสมกับบุคลากร ๖. ให้ข้อมูลป้อนกลับแก่บุคลากรถึงจุดเด่นและจุดที่บุคลากรต้องพัฒนาปรับปรุงให้ดีขึ้น ๗. ชี้ให้บุคลากรเห็นขอบเขตที่เขาสามารถเพิ่มความรับผิดชอบมากขึ้น |

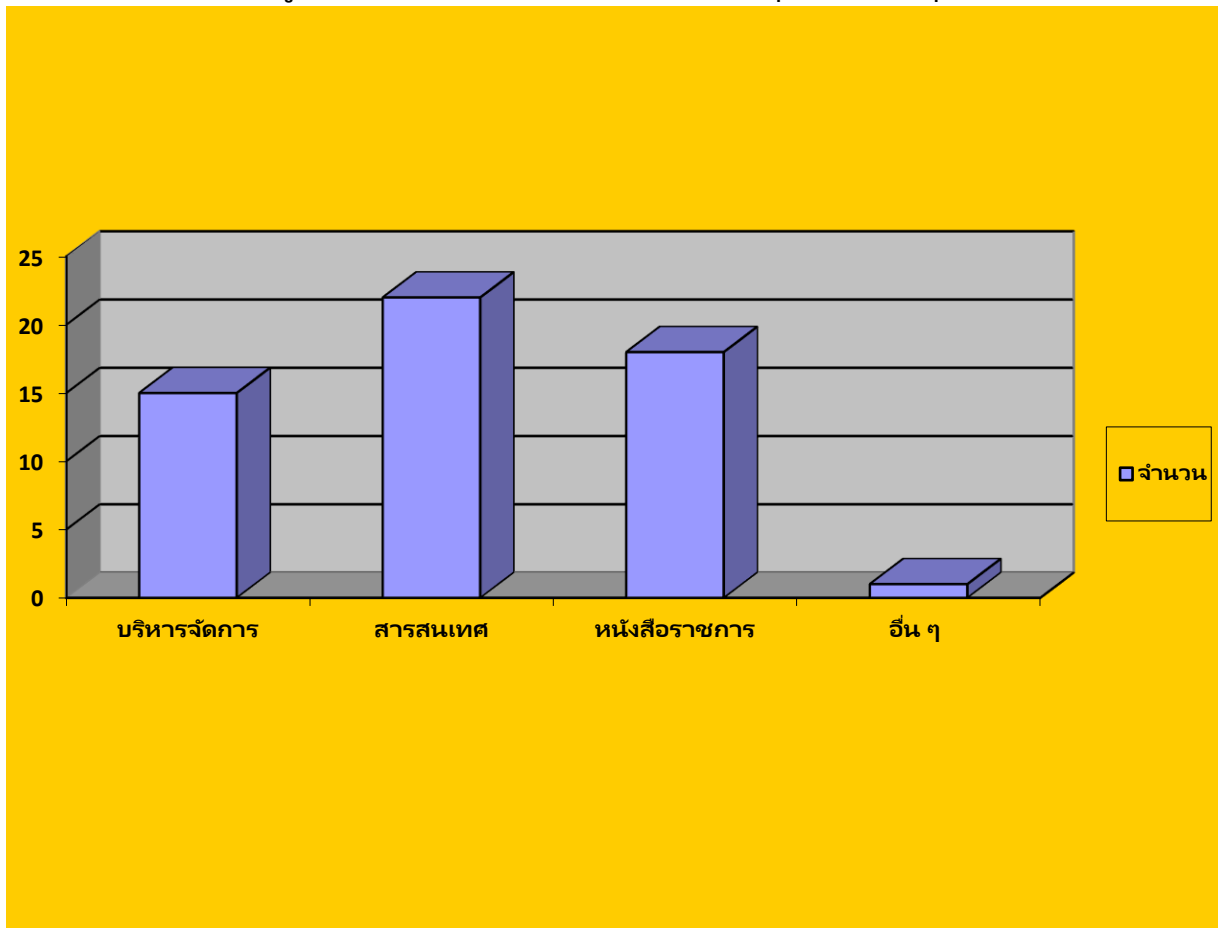
| | |
|-------------------------------------|--|
| <p>นักทรัพยากรบุคคล</p> | <ol style="list-style-type: none"> ๑. มีส่วนร่วมในการประเมินความสามารถของตนเองตามความเป็นจริง ๒. ทำความเข้าใจแผนพัฒนารายบุคคล (IDP) ที่ผู้บังคับบัญชากำหนดขึ้นด้วยความเต็มใจและตั้งใจ ๓. ร่วมกับหัวหน้าส่วนราชการกำหนดแผนฯ เป้าหมายและวัตถุประสงค์ในการพัฒนาตนเอง ๔. หาวิธีการในการทำให้เป้าหมายในสายอาชีพของตนเองและผลงานที่รับผิดชอบประสบความสำเร็จ ๕. ประเมินความก้าวหน้าในการพัฒนาตนเองและเต็มใจที่จะรับรู้ผลการพัฒนาความสามารถของตนเองจากผู้อื่น |
| <p>องค์การบริหารส่วนตำบลหลุบเลา</p> | <ol style="list-style-type: none"> ๑. ประชุมพิจารณาให้นายกอนุมัติ เห็นด้วยกับการนำเอา IDP มาใช้ในองค์การบริหารส่วนตำบลหลุบเลา ๒. จัดเตรียมแบบฟอร์มการทำ IDP ให้เป็นมาตรฐานเดียวกัน ๓. ออกแบบและปรับปรุงระบบการพัฒนาบุคลากรรวมถึงบูรณาการ IDP กับเครื่องมือการบริหารบุคคลในเรื่องอื่น ๆ ๔. ให้ความรู้และความเข้าใจเกี่ยวกับแนวทางการจัดทำ IDP แก่ผู้บริหารทุกส่วนราชการและบุคลากรทั้งหมด ๕. ให้คำปรึกษาและแนะนำแนวทางการจัดทำแผน IDP กับผู้บริหารและบุคลากร ๖. ตอบข้อซักถามเกี่ยวกับวิธีการจัดทำแผน IDP ๗. หาช่องทางในการสื่อสารเพื่อประชาสัมพันธ์เปลี่ยน Mindset หรือจิตสำนึกของผู้บริหารและบุคลากรในการจัดทำ IDP ๘. ติดตามผลการปฏิบัติตามแผน IDP จากผู้บริหารและบุคลากร |

การวิเคราะห์สภาพปัญหา ความต้องการในการพัฒนาพนักงานส่วนตำบลรายบุคคล

องค์การบริหารส่วนตำบลหลุบเลา ได้สำรวจสภาพปัญหาและความต้องการการฝึกอบรมของบุคลากรในสังกัด เพื่อใช้ในการวิเคราะห์และกำหนดทิศทางการฝึกอบรมบุคลากรให้เหมาะสมกับปัญหาที่แท้จริง โดยให้แต่ละคนเสนอความต้องการผ่านผู้บังคับบัญชา ประกอบด้วย

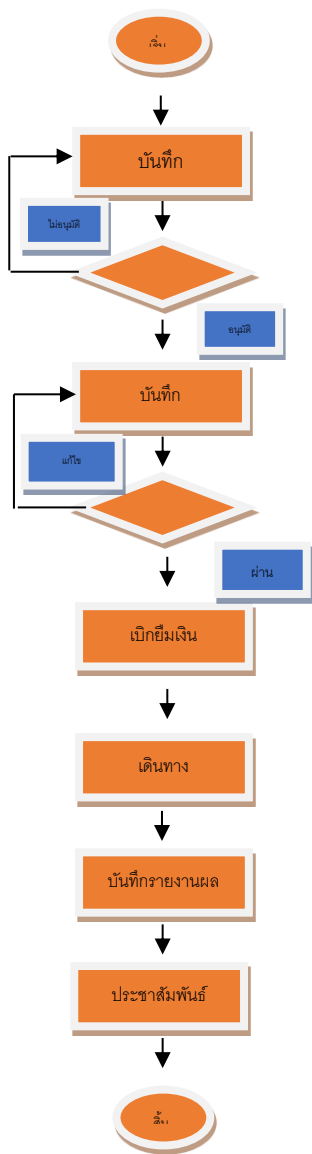
| | การพัฒนา ด้านการ บริหารจัดการ | การพัฒนาด้าน คอมพิวเตอร์ เทคโนโลยี สารสนเทศ | การพัฒนาด้าน ระเบียบ เทคนิค เกี่ยวกับการ ปฏิบัติงาน ด้านธุรการ หรือหนังสือราชการ | การพัฒนาด้านอื่น ๆ เช่น การเป็นผู้นำ ทักษะในการนำเสนอ งาน ทักษะในการพูดใน ที่ชุมชน |
|-----------------------|-------------------------------------|--|--|--|
| ปลัด รองปลัด | ๑ | - | - | - |
| สำนักปลัด อบต. | ๔ | ๕ | ๓ | ๑ |
| กองคลัง | ๑ | ๕ | ๑ | - |
| กองช่าง | ๑ | ๒ | ๔ | - |
| หน่วยตรวจสอบ ภายใน | ๑ | ๑ | - | - |

แผนภูมิแสดงการเสนอความต้องการพัฒนารายบุคคล อบต.หลุบเลา



ขั้นตอนการขอรับการฝึกอบรมรายบุคคล

องค์การบริหารส่วนตำบลหลุบเลา เปิดโอกาสให้พนักงานในสังกัด เสนอความต้องการเข้ารับการฝึกอบรม ตามหลักสูตรที่ส่วนราชการคัดเลือกความเหมาะสม จากหลาย ๆ หน่วยงาน ก่อนอันดับแรกเช่น จากกรมส่งเสริมการปกครองส่วนท้องถิ่น จังหวัด อำเภอ มหาลัยต่าง ๆ ที่จัดการฝึกอบรมในความรู้ที่ตรงตามมาตรฐานกำหนดตำแหน่ง แต่ละสายงาน โดยแสดงความต้องการพัฒนาและเสนอแบบแสดงเจตจำนงเข้ารับการฝึกอบรมเพื่อให้ผู้บังคับบัญชาได้พิจารณาหลักสูตร โดยมีลำดับขั้นตอนการขอเข้ารับการฝึกอบรมดังนี้



- ๑.พนักงานสำรวจหลักสูตรการอบรมที่ต้องการฝึกอบรมตามมาตรฐานกำหนด
- ๒.จัดทำบันทึกเสนอหลักสูตรการอบรมให้ผู้บังคับบัญชาตามลำดับชั้นพิจารณา
- ๓.ผู้บังคับบัญชาตามลำดับชั้นพิจารณา
- ๔.จัดทำบันทึกและคำสั่ง ขออนุมัติเดินทางไปฝึกอบรมเสนอผู้บังคับบัญชา
- ๕.ผู้บังคับบัญชาพิจารณาพิจารณาวันเวลาในการเดินทาง ความเร่งด่วนของที่
- ๖.ส่งเอกสารให้ส่วนราชการเกี่ยวข้อง ในการเบิกยืมค่าลงทะเบียน ฯลฯ
- ๗.เดินทางไปเข้ารับการฝึกอบรมตามวันเวลา
- ๘.รายงานผลการฝึกอบรมและผลค่าใช้จ่ายยืม
- ๙.ประชาสัมพันธ์เอกสารการฝึกอบรมให้พนักงานในสังกัดได้ศึกษาแลกเปลี่ยนเรียนรู้
- ๑๐.จัดเก็บเอกสารการฝึกอบรมสำหรับตรวจสอบ

ส่วนที่ ๓

แผนพัฒนาพนักงานส่วนตำบลรายบุคคล องค์การบริหารส่วนตำบลหลุบเลา Individual Development Plan (IDP) ประจำปีงบประมาณ ๒๕๖๗ - ๒๕๖๙

องค์การบริหารส่วนตำบลหลุบเลา ได้วิเคราะห์และสรุปการพัฒนาพนักงานส่วนตำบลตามหลักสูตรสายงานขององค์การบริหารส่วนตำบลหลุบเลา โดยใช้ข้อมูลบุคลากรปัจจุบัน เพื่อส่งเสริมให้พนักงานส่วนตำบลได้รับการฝึกอบรมหลักสูตรตามสายงานที่กำหนด และส่งเสริมเส้นทางความก้าวหน้าของพนักงานส่วนตำบล ดังนี้

| ที่ | ชื่อ - สกุล | ตำแหน่ง | ระดับ | คุณวุฒิการศึกษา | ระยะเวลาการดำรงตำแหน่ง (ปี/เดือน) | การผ่านฝึกอบรมตามหลักสูตรสายงาน | แผนการเข้ารับการฝึกอบรมตามหลักสูตรสายงาน | | | หมายเหตุ |
|-----|---------------------------------|---------------------------------------|-------|--------------------------|-----------------------------------|---------------------------------|--|------|------|----------|
| | | | | | | | ๒๕๖๗ | ๒๕๖๘ | ๒๕๖๙ | |
| ๑ | นางสาวณิชาพลภัฏฐ์ อินทรสิทธิ์ | ปลัด อบต. | กลาง | รัฐประศาสนศาสตรมหาบัณฑิต | ๑๙ ปี ๔ เดือน | นักบริหารงานท้องถิ่นระดับสูง | - | - | - | |
| ๒ | นางสาวดนิตา สีตามาศย์ | รองปลัด อบต. | ต้น | รัฐศาสตรมหาบัณฑิต | ๑๑ ปี ๓ เดือน | นักบริหารงาน อบต. | - | - | - | |
| | สำนักปลัด อบต. (๑๑) | | | | | | | | | |
| ๓ | นางสาวธันย์ภักคินันท์ สายสุรีย์ | หัวหน้าสำนักปลัด (นักบริหารงานทั่วไป) | ต้น | รัฐศาสตรมหาบัณฑิต | ๑๑ ปี ๑ เดือน | นักบริหารงานทั่วไป | - | - | - | |
| ๔ | นางสาวธัญเทพ ทองสงโสม | นักพัฒนาชุมชน | ชก. | วิทยาศาสตรบัณฑิต | ๑๘ ปี ๕ เดือน | นักพัฒนาชุมชน | - | - | - | |
| ๕ | นางสาววิมล คำศรีพล | นักวิเคราะห์นโยบายและแผน | ชก. | รัฐศาสตรมหาบัณฑิต | ๑๑ ปี ๑๑ เดือน | นักวิเคราะห์นโยบายและแผน | - | - | - | |
| ๖ | นางสาวมณีรัตน์ ผลรักษา | นักทรัพยากรบุคคล | ชก. | บริหารธุรกิจบัณฑิต | ๗ ปี ๓ เดือน | นักทรัพยากรบุคคล | - | - | - | |
| ๗ | นายจักรภัทร์ สมบัติมนตรี | นิติกร | ชก. | นิติศาสตรบัณฑิต | ๑๗ ปี | นิติกร | | | | |
| ๘ | นางสาวสรายุรัตน์ บุ่งแสนหิ | นักวิชาการศึกษา | ปก. | วิทยาศาสตรบัณฑิต | ๖ ปี ๖ เดือน | นักวิชาการศึกษา | | | | |
| ๙ | นางสาวจรงค์ษ์ จงใจสิทธิ์ | เจ้าพนักงานธุรการ | ปง. | บริหารธุรกิจบัณฑิต | ๒ ปี ๖ เดือน | เจ้าพนักงานธุรการ | | | | |

| ที่ | ชื่อ - สกุล | ตำแหน่ง | ระดับ | คุณวุฒิการศึกษา | ระยะเวลาการดำรงตำแหน่ง (ปี/เดือน) | การผ่านฝึกอบรมตามหลักสูตรสายงาน | แผนการเข้ารับการฝึกอบรมตามหลักสูตรสายงาน | | | หมายเหตุ |
|------------|----------------------------------|---------------------------------------|-------|--------------------|-----------------------------------|--------------------------------------|--|----------|----------|----------|
| | | | | | | | ๒๕๖๗ | ๒๕๖๘ | ๒๕๖๙ | |
| ๑๐ | นายณะลาฤทธิ์ แสงสิทธิ์ | เจ้าพนักงานป้องกันและบรรเทาสาธารณภัย | ชง. | ปวส. (ก่อสร้าง) | ๖ ปี ๖ เดือน | เจ้าพนักงานป้องกันและบรรเทาสาธารณภัย | - | - | - | |
| | กองคลัง (๐๔) | | | | | | | | | |
| ๑๑ | นางนวลละมัย แสงผา | ผู้อำนวยการกองคลัง (นักบริหารงานคลัง) | ต้น | บริหารธุรกิจบัณฑิต | ๑๖ ปี ๑๐ เดือน | นักบริหารงานคลัง | - | - | - | |
| ๑๒ | นางลดาวัลย์ คุ่มหินลาด | นักวิชาการเงินและบัญชี | ปก. | เศรษฐศาสตรบัณฑิต | - ปี ๑ เดือน | - | - | +๑ | - | |
| ๑๓ | นางสาวพิมพ์ธนา จันทะวิชัย | เจ้าพนักงานการเงินและบัญชี | ปง. | บัญชีบัณฑิต | - ปี ๖ เดือน | - | - | +๑ | - | |
| | กองช่าง (๐๕) | | | | | | | | | |
| ๑๔ | นายประสิทธิ์ ภูแพง | นายช่างโยธา | ปง. | วิทยาศาสตร์บัณฑิต | ๔ ปี ๘ เดือน | - | - | +๑ | - | |
| ๑๕ | นายมนตรี เสนาผล | เจ้าพนักงานธุรการ | ปง. | ปวส.(คอมพิวเตอร์) | ๒ ปี ๕ เดือน | - | - | - | +๑ | |
| | หน่วยงานตรวจสอบภายใน (๑๒) | | | | | | | | | |
| ๑๖ | นางสาวพิมพ์เป็วีน คำศรีพล | นักวิชาการตรวจสอบภายใน | ปก. | บริหารธุรกิจบัณฑิต | ๒ ปี ๗ เดือน | นักวิชาการตรวจสอบภายใน | - | - | - | |
| รวม | | | | | | | ๐ | ๓ | ๑ | |

❖ ยุทธศาสตร์การพัฒนาบุคลากร

กลยุทธ์ที่ใช้ในการพัฒนาบุคลากร ที่สอดคล้องกับค่านิยม

| ค่านิยมร่วม | กลยุทธ์ |
|---|--|
| ๑. การพัฒนาบุคลากรทุกระดับเพื่อก้าวไปสู่ความเป็นมืออาชีพ | กลยุทธ์ที่ ๑ พัฒนาบุคลากรให้สอดคล้องกับสมรรถนะที่จำเป็นในการปฏิบัติงาน กลยุทธ์ที่ ๒ ส่งเสริมและสนับสนุนการพัฒนาบุคลากรเพื่อรองรับความก้าวหน้าในสายงาน กลยุทธ์ที่ ๓ ส่งเสริมและพัฒนาคุณภาพชีวิตบุคลากรทุกระดับ |
| ๒. การพัฒนาบุคลากรให้ตามทันเทคโนโลยี และร่วมกันแลกเปลี่ยนเรียนรู้ | กลยุทธ์ที่ ๑ พัฒนาบุคลากรให้เป็นคนมีความรู้ตามทันเทคโนโลยีเพื่อเป็นเครื่องมือในหารปฏิบัติงาน กลยุทธ์ที่ ๒ ส่งเสริมให้บุคลากรมีความสามารถในการจัดการเทคโนโลยีด้วยตัวเองและให้มีการแลกเปลี่ยนเรียนรู้ร่วมกันเพื่อแก้ไขปัญหาที่จะเกิดขึ้นในองค์กรในอนาคต |
| ๓. การพัฒนาและเสริมสร้างการบริหารงานบุคคลและองค์กรแห่งการเรียนรู้ | กลยุทธ์ที่ ๑ ส่งเสริมให้บุคลากรยอมรับในผลงานของคนอื่นและปรับปรุงแก้ไขในผลงานของตน กลยุทธ์ที่ ๒ ส่งเสริมกระบวนการจัดการเรียนรู้ร่วมกันในการปฏิบัติงานภายในองค์กร |
| ๔. เสริมสร้างวัฒนธรรมองค์กรให้บุคลากรมีจิตสาธารณะ คุณธรรม จริยธรรม และการสร้างความสุขในองค์กร | กลยุทธ์ที่ ๑ พัฒนาบุคลากรให้เป็นคนมีจิตสาธารณะ คุณธรรม จริยธรรม กลยุทธ์ที่ ๒ ส่งเสริมให้บุคลากรมีคุณธรรมจริยธรรมในการปฏิบัติงาน และการสร้างความสุขในองค์กร |

ยุทธศาสตร์ที่ ๑ การพัฒนาบุคลากรทุกระดับเพื่อก้าวไปสู่ความเป็นมืออาชีพ

| วัตถุประสงค์ และเป้าหมาย | โครงการ/กิจกรรม | ตัวชี้วัด | ค่าเป้าหมายประจำปี | | | งบประมาณ | | | วิธีการพัฒนา บุคลากร | หน่วยงาน ดำเนินการ |
|--|---|--|--------------------|--------------|--------------|----------------|---------------|----------------|------------------------------|----------------------------------|
| | | | ๒๕๖๗ (คน) | ๒๕๖๘ (คน) | ๒๕๖๙ (คน) | ๒๕๖๗ | ๒๕๖๘ | ๒๕๖๙ | | |
| บุคลากรทุกระดับ มีความรู้ ความสามารถ ทักษะ และ สมรรถนะ ที่จำเป็นในการ ปฏิบัติงานตาม เกณฑ์ที่กำหนด | ๑) โครงการฝึกอบรมหลักสูตรปฐมนิเทศ ข้าราชการหรือพนักงานส่วนท้องถิ่น บรรจุใหม่ | ร้อยละของบุคลากรที่ผ่าน หลักสูตรปฐมนิเทศ ข้าราชการหรือพนักงาน ส่วนท้องถิ่นบรรจุใหม่ (ร้อยละ ๑๐๐) | ๒ | - | - | ๔๐,๐๐๐ | - | - | การฝึกอบรม | กรมส่งเสริม การปกครองท้องถิ่น |
| | ๒) โครงการฝึกอบรมหลักสูตรตาม สายงานของข้าราชการหรือพนักงานส่วน ท้องถิ่น ได้แก่ หลักสูตรนักบริหารงานท้องถิ่น หลักสูตรนักบริหารงานการคลัง หลักสูตรนิติกร หลักสูตรเจ้าพนักงานธุรการ หลักสูตรนักวิชาการศึกษา หลักสูตรเจ้าพนักงานการเงินและบัญชี หลักสูตรนักวิชาการพัสดุ หลักสูตรนายช่างโยธา หลักสูตรเจ้าพนักงานจัดเก็บรายได้ | ร้อยละของบุคลากรที่ผ่าน ฝึกอบรมหลักสูตรตาม สายงานของข้าราชการ หรือพนักงานส่วนท้องถิ่น (ร้อยละ ๑๐๐) | ๓ | ๑ | ๒ | ๑๕๐,๐๐๐ | ๕๐,๐๐๐ | ๑๐๐,๐๐๐ | การฝึกอบรม เชิงปฏิบัติการ | กรมส่งเสริม การปกครองท้องถิ่น |
| รวม | | | ๕ | ๑ | ๒ | ๑๙๐,๐๐๐ | ๕๐,๐๐๐ | ๑๐๐,๐๐๐ | | |

ยุทธศาสตร์ที่ ๒ การพัฒนาบุคลากรให้ตามทันเทคโนโลยี และร่วมกัน

| วัตถุประสงค์และเป้าหมาย | โครงการ/กิจกรรม | ตัวชี้วัด | ค่าเป้าหมายประจำปี | | | งบประมาณ | | | วิธีการพัฒนาบุคลากร | หน่วยงานดำเนินการ |
|--|---|---|--------------------|-----------|-----------|----------|--------|--------|-----------------------------------|------------------------------------|
| | | | ๒๕๖๗ (คน) | ๒๕๖๘ (คน) | ๒๕๖๙ (คน) | ๒๕๖๗ | ๒๕๖๘ | ๒๕๖๙ | | |
| ๑) บุคลากรที่รับผิดชอบสามารถดำเนินการบริหารงานบุคคลได้อย่างมีประสิทธิภาพ | ๑) โครงการฝึกอบรมเชิงปฏิบัติการการบริหารงานบุคคลขององค์กรปกครองส่วนท้องถิ่น | ร้อยละของบุคลากรที่ผ่านการประเมินการทดสอบหลังการฝึกอบรม (ร้อยละ ๘๐) | ๒๐ | ๒๐ | ๒๐ | ๑๐,๐๐๐ | ๑๐,๐๐๐ | ๑๐,๐๐๐ | ๑) การฝึกอบรม ๒) การฝึกปฏิบัติ | สถาบันการศึกษา ให้บริการวิชาการ |
| | ๒) โครงการการเรียนรู้ด้วยตนเองผ่านสื่ออิเล็กทรอนิกส์ (e-Learning) | ร้อยละของบุคลากรที่ผ่านการเรียนรู้ด้วยตนเอง (ร้อยละ ๘๐) | ๑๐ | ๑๐ | ๑๐ | - | - | - | ๑) การฝึกอบรม | สถาบันการศึกษา ให้บริการวิชาการ |
| | ๓) โครงการอบรมหลักสูตรงานบุคคล | ร้อยละของบุคลากรที่ผ่านการประเมินการทดสอบหลังการฝึกอบรม (ร้อยละ ๘๐) | ๑๖ | ๑๗ | ๑๗ | ๑๐,๐๐๐ | ๑๐,๐๐๐ | ๑๐,๐๐๐ | ๑) การฝึกอบรม ๒) การฝึกปฏิบัติ | อบต.หลุบเลา |
| | ๔) โครงการอบรมหลักสูตรทางวินัย | ร้อยละของบุคลากรที่ผ่านการประเมินการทดสอบหลังการฝึกอบรม (ร้อยละ ๘๐) | ๑๐ | ๖ | ๖ | ๑๐,๐๐๐ | ๑๐,๐๐๐ | ๑๐,๐๐๐ | ๑) การฝึกอบรม ๒) การฝึกปฏิบัติ | อบต.หลุบเลา |
| รวม | | | ๕๖ | ๕๓ | ๕๓ | ๓๐,๐๐๐ | ๓๐,๐๐๐ | ๓๐,๐๐๐ | | |

ยุทธศาสตร์ที่ ๓ การพัฒนาและเสริมสร้างการบริหารงานบุคคลและองค์กรแห่ง

| วัตถุประสงค์และเป้าหมาย | โครงการ/กิจกรรม | ตัวชี้วัด | ค่าเป้าหมายประจำปี | | | งบประมาณ | | | วิธีการพัฒนาบุคลากร | หน่วยงานดำเนินการ |
|--|---|---|--------------------|-----------|-----------|----------|---------|---------|-----------------------------------|------------------------------------|
| | | | ๒๕๖๗ (คน) | ๒๕๖๘ (คน) | ๒๕๖๙ (คน) | ๒๕๖๗ | ๒๕๖๘ | ๒๕๖๙ | | |
| ๑) บุคลากรที่รับผิดชอบสามารถดำเนินการบริหารงานบุคคลได้อย่างมีประสิทธิภาพ | ๑) โครงการฝึกอบรมเชิงปฏิบัติการการบริหารงานบุคคลขององค์กรปกครองส่วนท้องถิ่น | ร้อยละของบุคลากรที่ผ่านการประเมินการทดสอบหลังการฝึกอบรม (ร้อยละ ๘๐) | ๑๙ | ๑๙ | ๑๙ | ๑๕๐,๐๐๐ | ๑๕๐,๐๐๐ | ๑๕๐,๐๐๐ | ๑) การฝึกอบรม ๒) การฝึกปฏิบัติ | สถาบันการศึกษา ให้บริการวิชาการ |
| | ๒) โครงการการเรียนรู้ด้วยตนเองผ่านสื่ออิเล็กทรอนิกส์ (e-Learning) | ร้อยละของบุคลากรที่ผ่านการเรียนรู้ด้วยตนเอง (ร้อยละ ๘๐) | ๒๐ | ๒๐ | ๒๐ | - | - | - | ๑) การฝึกอบรม | สถาบันการศึกษา ให้บริการวิชาการ |
| | ๓) โครงการอบรมหลักสูตรงานบุคคล | ร้อยละของบุคลากรที่ผ่านการประเมินการทดสอบหลังการฝึกอบรม (ร้อยละ ๘๐) | ๙ | ๙ | ๙ | ๑๐,๐๐๐ | ๑๐,๐๐๐ | ๑๐,๐๐๐ | ๑) การฝึกอบรม ๒) การฝึกปฏิบัติ | อบต.หลุบเลา |
| | ๔) โครงการอบรมหลักสูตรทางวินัย | ร้อยละของบุคลากรที่ผ่านการประเมินการทดสอบหลังการฝึกอบรม (ร้อยละ ๘๐) | ๕ | ๕ | ๕ | ๑๐,๐๐๐ | ๑๐,๐๐๐ | ๑๐,๐๐๐ | ๑) การฝึกอบรม ๒) การฝึกปฏิบัติ | อบต.หลุบเลา |
| รวม | | | ๕๓ | ๕๓ | ๕๓ | ๑๗๐,๐๐๐ | ๑๗๐,๐๐๐ | ๑๗๐,๐๐๐ | | |

ยุทธศาสตร์ที่ ๔ เสริมสร้างวัฒนธรรมองค์กรให้บุคลากรมีจิตสาธารณะ คุณธรรม จริยธรรม และการสร้างความสุขใน

| วัตถุประสงค์และเป้าหมาย | โครงการ/กิจกรรม | ตัวชี้วัด | ค่าเป้าหมายประจำปี | | | งบประมาณ | | | วิธีการพัฒนาบุคลากร | หน่วยงานดำเนินการ |
|--|--|---|--------------------|-----------|-----------|----------|---------|---------|-----------------------------------|-------------------|
| | | | ๒๕๖๗ (คน) | ๒๕๖๘ (คน) | ๒๕๖๙ (คน) | ๒๕๖๗ | ๒๕๖๘ | ๒๕๖๙ | | |
| ๑) บุคลากรทุกระดับ มี จิต ส า ธ า ร ณะ คุณธรรม จริยธรรม และเจตคติการเป็นข้าราชการที่ดี | ๑) โครงการฝึกอบรมจิตอาสา และ คุณธรรม จริยธรรม ประจำปี | ร้อยละของบุคลากรที่ผ่านการประเมินการทดสอบหลังการฝึกอบรม (ร้อยละ ๘๐) | ๓๕ | ๓๕ | ๓๕ | ๑๐,๐๐๐ | ๑๐,๐๐๐ | ๑๐,๐๐๐ | ๑) การฝึกอบรม ๒) การฝึกปฏิบัติ | อบต.หลุบเลา |
| | ๒) โครงการจัดกิจกรรมการต้านทุจริตคอร์รัปชัน ในองค์กรปกครองส่วนท้องถิ่น | ร้อยละของบุคลากรที่ประกาศเจตนารมณ์และเข้าร่วมกิจกรรม (ร้อยละ ๑๐๐) | ๓๕ | ๓๕ | ๓๕ | - | - | - | ๑) การฝึกอบรม | อบต.หลุบเลา |
| ๒) บุคลากรทุกระดับ มี ก า ร พ ั ฒ น า เสริมสร้างวัฒนธรรมองค์กรที่ดี และสร้างความสมัครสมานสามัคคีในองค์กร | ๑) โครงการสัมมนาและการศึกษาดูงานขององค์กรปกครองส่วนท้องถิ่น ประจำปี | ร้อยละของบุคลากรที่ผ่านการประเมินการทดสอบหลังการฝึกอบรม (ร้อยละ ๘๐) | ๕๐ | ๕๐ | ๕๐ | ๒๐๐,๐๐๐ | ๒๐๐,๐๐๐ | ๒๐๐,๐๐๐ | ๑) การฝึกอบรม ๒) การฝึกปฏิบัติ | อบต.หลุบเลา |
| | ๒) โครงการจัดกิจกรรม ๕ ส และ Big Cleaning Day | ร้อยละของบุคลากรที่เข้าร่วมกิจกรรม (ร้อยละ ๑๐๐) | ๕๐ | ๕๐ | ๕๐ | - | - | - | ๑) การฝึกอบรม ๒) การฝึกปฏิบัติ | อบต.หลุบเลา |
| รวม | | | ๑๗๐ | ๑๗๐ | ๑๗๐ | ๒๑๐,๐๐๐ | ๒๑๐,๐๐๐ | ๒๑๐,๐๐๐ | | |

สรุปยุทธศาสตร์การพัฒนาศูนย์ ๓ ปี ขององค์การบริหารส่วนตำบลหุบเสลา
ประจำปีงบประมาณ พ.ศ. ๒๕๖๗ - ๒๕๖๙

| ลำดับ | ยุทธศาสตร์การพัฒนาศูนย์ | จำนวนโครงการ | | | งบประมาณ | | | หมายเหตุ |
|------------|---|--------------|-----------|-----------|----------------|----------------|----------------|----------|
| | | ๒๕๖๗ | ๒๕๖๘ | ๒๕๖๙ | ๒๕๖๗ | ๒๕๖๘ | ๒๕๖๙ | |
| ๑ | ๑. การพัฒนาศูนย์ทุกระดับเพื่อก้าวไปสู่ความเป็นมืออาชีพ | ๒ | ๑ | ๑ | ๑๙๐,๐๐๐ | ๕๐,๐๐๐ | ๑๐๐,๐๐๐ | |
| ๒ | ๒. การพัฒนาศูนย์ให้ตามทันเทคโนโลยี และร่วมกันแลกเปลี่ยนเรียนรู้ | ๓ | ๓ | ๓ | ๓๐,๐๐๐ | ๓๐,๐๐๐ | ๓๐,๐๐๐ | |
| ๓ | ๓. การพัฒนาและเสริมสร้างการบริหารงานบุคคลและองค์กรแห่งการเรียนรู้ | ๔ | ๔ | ๔ | ๑๗๐,๐๐๐ | ๑๗๐,๐๐๐ | ๑๗๐,๐๐๐ | |
| ๔ | ๔. เสริมสร้างวัฒนธรรมองค์กรให้บุคลากรมีจิตสาธารณะ คุณธรรม จริยธรรม และการสร้างความสุขในองค์กร | ๒ | ๒ | ๒ | ๒๑๐,๐๐๐ | ๒๑๐,๐๐๐ | ๒๑๐,๐๐๐ | |
| รวม | | ๑๑ | ๑๐ | ๑๐ | ๖๐๐,๐๐๐ | ๔๖๐,๐๐๐ | ๕๑๐,๐๐๐ | |

ส่วนที่ ๔ การติดตามประเมินผลการพัฒนาบุคลากร

ความรับผิดชอบ

๑. บุคลากรมีหน้าที่เรียนรู้และพัฒนาตนเองทั้งในด้านรอบความคิดและทักษะให้สามารถทำงานตามบทบาทหน้าที่และระดับตำแหน่งของตนเอง

๒. ผู้บังคับบัญชาทุกระดับ มีหน้าที่สร้างสภาพแวดล้อมและระบบการทำงานที่เอื้อให้เกิดการเรียนรู้ให้ทรัพยากรที่จำเป็น รวมทั้ง ดูแลและให้คำแนะนำเกี่ยวกับการทำงาน และการเรียนรู้และพัฒนา แก่ผู้ใต้บังคับบัญชาอย่างเหมาะสม

๓. คณะกรรมการจัดทำแผนพัฒนาบุคลากรองค์การบริหารส่วนตำบล มีหน้าที่กำหนดทิศทางขององค์กรและทิศทางด้านบุคลากรให้มีความชัดเจน ร่วมกับผู้บริหารในการกำหนดทิศทางเชิงยุทธศาสตร์ด้านการบริหารและพัฒนาทรัพยากรบุคคลขององค์การบริหารส่วนตำบล รวมทั้งให้การสนับสนุนผู้บังคับบัญชาทุกระดับในการทำหน้าที่และรับผิดชอบการเรียนรู้และพัฒนาผู้ใต้บังคับบัญชา ดำเนินการจัดกระบวนการเรียนรู้ การพัฒนาบุคลากร เพื่อให้เกิดประโยชน์สูงสุด และสอดคล้องกับความต้องการของบุคลากร และ ส่วนราชการอย่างทั่วถึง เพื่อนำไปสู่การเป็นองค์กรแห่งการเรียนรู้ รวมถึงติดตามและประเมินผลแผนพัฒนาบุคลากรขององค์การบริหารส่วนตำบล กำหนดวิธีการติดตามประเมินผล ตลอดจนการดำเนินการอื่น ๆ แล้วเสนอผลการติดตามประเมินผลต่อนายกองค์การปกครองส่วนท้องถิ่น ทราบ

ให้นายกองค์การบริหารส่วนตำบล แต่งตั้งคณะกรรมการจัดทำแผนพัฒนาบุคลากร ๓ ปี ประกอบด้วย

- | | |
|---|-------------------------|
| ๑. นายกองค์การบริหารส่วนตำบล | เป็นประธานกรรมการ |
| ๒. ปลัดองค์การบริหารส่วนตำบล | เป็นกรรมการ |
| ๓. รองปลัด/หัวหน้าส่วนราชการทุกส่วนราชการ | เป็นกรรมการ |
| ๔. หัวหน้าส่วนราชการที่รับผิดชอบการบริหารงานบุคคล | เป็นกรรมการและเลขานุการ |
| ๕. ข้าราชการหรือพนักงานส่วนท้องถิ่นที่ได้รับมอบหมายไม่เกิน ๒ คน | เป็นผู้ช่วยเลขานุการ |
- ทั้งนี้ การออกคำสั่งแต่งตั้งคณะกรรมการจัดทำแผนพัฒนาบุคลากร ๓ ปี ให้ระบุชื่อ – สกุล

และตำแหน่ง หรือระบุเฉพาะตำแหน่งก็ได้ โดยนายกองค์การบริหารส่วนตำบลเป็นผู้ออกคำสั่ง

การติดตามและประเมินผล

๑. กำหนดให้ผู้เข้ารับการฝึกอบรมพัฒนาต้องทำรายงานผลการเข้าอบรมพัฒนา ภายใน ๗ วันทำการ นับแต่วันกลับจากการอบรมสัมมนา เพื่อเสนอต่อผู้บังคับบัญชาตามลำดับจนถึงนายกองค์การปกครองส่วนท้องถิ่น

๒. ให้ผู้บังคับบัญชาทำหน้าที่ติดตามผลการปฏิบัติงาน โดยพิจารณาเปรียบเทียบผลการปฏิบัติงานก่อนและหลังการพัฒนา ตามข้อ ๑

๓. นำข้อมูลการติดตามผลการปฏิบัติงานมาประกอบการกำหนดหลักสูตรอบรมให้เหมาะสมกับความต้องการของข้าราชการและพนักงานส่วนท้องถิ่นต่อไป

๔. ผู้บังคับบัญชานำผลการประเมินไปพิจารณาในการเลื่อนขั้นเงินเดือน เลื่อนระดับตามผลสัมฤทธิ์การปฏิบัติงาน

๕. ผลการตรวจประเมินประสิทธิภาพขององค์การบริหารส่วนตำบล (Local Performance Assessment : LPA) ตัวชี้วัด ร้อยละของบุคลากรในสังกัดองค์การบริหารส่วนตำบลที่ได้รับการพัฒนาประจำปี (เป้าหมายต้องได้ร้อยละ ๘๐)

๖. กำหนดให้บุคลากรทุกระดับ ทุกคน ต้องได้รับการพัฒนาอย่างน้อยปีละ ๑ ครั้ง

๗. กำหนดให้บุคลากรเรียนรู้ด้วยตนเองผ่านหลักสูตรการเรียนรู้ผ่านสื่ออิเล็กทรอนิกส์ (e-Learning) อย่างน้อย ๑ วิชาต่อปี

๘. ระดับความสำเร็จของแผนพัฒนาบุคลากรท้องถิ่น ๓ ปี (ระดับ ๕)

บทสรุป

การบริหารงานบุคคลตามแผนพัฒนาบุคลากรขององค์การบริหารส่วนตำบล สามารถปรับเปลี่ยน แก้ไข เพิ่มเติมให้เหมาะสมตามระเบียบกฎหมาย หรือตามประกาศคณะกรรมการข้าราชการหรือพนักงานส่วนท้องถิ่น จังหวัด สกลนคร ตลอดจนแนวนโยบายและยุทธศาสตร์ต่าง ๆ ประกอบกับภารกิจตามกฎหมายและการถ่ายโอน อาจเป็นเหตุให้การพัฒนาบุคลากรบางตำแหน่งที่จำเป็นต้องได้รับการพัฒนามากกว่า และภารกิจบางประการที่ไม่มีความจำเป็นอาจต้องทำการยุบหรือปรับโครงสร้างหน่วยงานใหม่ให้ครอบคลุมภารกิจต่าง ๆ ให้สอดคล้องกับนโยบายการถ่ายโอนภารกิจให้แก่องค์การบริหารส่วนตำบล และบุคลากรขององค์การบริหารส่วนตำบลต้องปรับตัวให้เหมาะสมกับสถานการณ์ที่มีการเปลี่ยนแปลงอยู่ตลอดเวลา